

печатью

листов)



# Независимое Партнерство Аспект

603016 Россия, г. Нижний Новгород, ул.  
Юлиуса Фучика, 8 «А», оф. 203  
т/ф (831) 230-12-25, 414-67-45  
e-mail: aspnn@list.ru

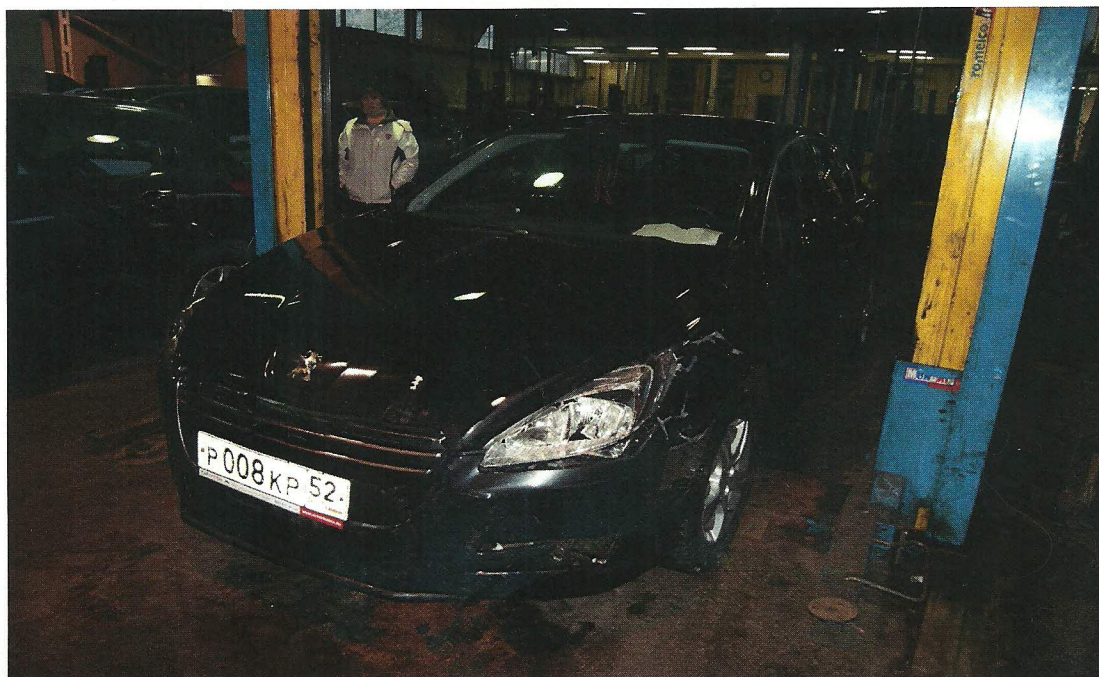
19 ноября 2014

## ОТЧЕТ № 623/11-14

о стоимости ремонта транспортного средства  
**Peugeot 508** VIN: **VF38D5FEACL039031**  
Г/н: **P008KP 52**

**Заказчик:** Шихарев  
Дмитрий Михайлович

**Адрес:** Нижегородская обл., г. Дзержинск, ул. Петрищева, д.18/39, кв.170



г.Нижний Новгород  
2014

## СОПРОВОДИТЕЛЬНОЕ ПИСЬМО

г.Нижний Новгород

**Дмитрий Михайлович**

В соответствии с Договором были определены стоимости восстановительного ремонта и размер компенсации за повреждения автомобиля:

**Peugeot 508**

регистрационный знак **Р008КР 52**  
Оценка объекта произведена по состоянию на **13 ноября 2014 г.**

Согласно имеющейся информации, расчетам, проведенным в соответствии с требованиями ФЗ "Об оценочной деятельности в Российской Федерации", ценам, сложившимся по Нижегородскому региону, эксперт определил, что:  
**Стоимость восстановительного ремонта составляет: 568 679**

**Пятьсот шестьдесят восемь тысяч шестьсот семьдесят девять рублей 00 копеек**

**Стоимость восстановительного ремонта с учетом износа составляет: 492 633**

**Четыреста девяносто две тысячи шестьсот тридцать три рубля 00 копеек**

С уважением  
ИП Дубинин А.А.



А.А. Дубинин/



### 1. ОСНОВНЫЕ ФАКТЫ И ВЫВОДЫ

Объект оценки: услуги по восстановительному ремонту автомобиля

Peugeot 508

VIN VF38D5FEACL039031

г/н P008KP 52

Результаты оценки, полученные при применении различных подходов к оценке:

Подход к оценке	Рыночная стоимость услуг по восстановительному ремонту без учета износа деталей, руб.	Рыночная стоимость услуг по восстановительному ремонту с учетом износа деталей, руб.
Затратный	568 679	492 633
Сравнительный	Не применялся	Не применялся
Доходный	Не применялся	Не применялся

Итоговая величина рыночной стоимости объекта оценки по состоянию на 13 ноября 2014 года составит:

Объект оценки	Рыночная стоимость без учета износа деталей, руб.	Рыночная стоимость с учетом износа деталей, руб.
Услуги по восстановительному ремонту автомобиля	568 679 Пятьсот шестьдесят восемь тысяч шестьсот семьдесят девять рублей 00 копеек	492 633 Четыреста девяносто две тысячи шестьсот тридцать три рубля 00 копеек

### 2. ЗАДАНИЕ НА ОЦЕНКУ

Объект оценки	Peugeot 508	г/н	P008KP 52
Имущественные права на объект оценки	Право владения, пользования, распоряжения		
Цель и задачи оценки	Определение рыночной стоимости объекта оценки с учетом и без учета износа заменяемых деталей		
Предполагаемое использование результатов оценки и связанные с этим ограничения	*Результаты оценки предполагается использовать оценки в целях решения вопроса о возмещении убытков возникших в результате ДТП и выплате страхового возмещения по договору обязательного страхования гражданской ответственности владельцев транспортных средств. *Итоговая величина стоимости объекта оценки может быть рекомендована для целей совершения сделки с объектом оценки, если с даты составления отчета об оценке до даты совершения сделки с объектом оценки или даты представления публичной оферты прошло не более 6 месяцев.		
Вид стоимости	Рыночная		
Дата оценки (дата проведения оценки, дата определения стоимости)	13 ноября 2014 года.		
Срок проведения оценки	Согласно договора № 623/11-14		
Дата осмотра	13 ноября 2014 года.		
Допущения и ограничения, на которых основывается оценка	Оценка основана на документах, представленных Заказчиком, которые считаются достоверными.		

#### 2.1. Основание для проведения оценщиком оценки объекта оценки

Договор № 623/11-14 от 13 ноября 2014 года

### 3. СВЕДЕНИЯ О ЗАКАЗЧИКЕ ОЦЕНКИ И ОБ ОЦЕНЩИКЕ

Заказчик	Шихарев Дмитрий Михайлович
Паспорт:	22 00 550229 3 отделом милиции УВД г. Дзержинска Нижегородской обл., 07.06.2001
Исполнитель	Индивидуальный предприниматель Дубинин Андрей Арсентьевич (ИП Дубинин А.А., НП "Аспект")
Оценщик	Дубинин Андрей Арсентьевич 22 12 921174, выдан ОУФМС России в Автозаводского р-не г. Н.Новгорода 02.06.2012г.
	СРО НП «АРМО», дата вступления 19 декабря 2008 г. реестр №1496



	<p>ГОУ ВПО «Нижегородский государственный университет имени Н.И.Лобачевского» по программе «Оценка стоимости предприятия (бизнеса)». Диплом о профессиональной переподготовке ПП №629455 выдан 29.06.2005 г., рег. №169.</p> <p>Повышение квалификации в ГОУ ВПО «Нижегородский государственный архитектурно-строительный университет» по программе «Оценочная деятельность». Свидетельство о повышении квалификации от 2009 г., регистрационный №01729. Стаж работы с 2005 года.</p>
<b>Сведения об обязательном страховании гражданской ответственности оценщика</b>	ОСАО «ИНГОССТРАХ», страховой полис №433-542-071268/14 на сумму 5000000 руб., с 21 октября 2014 г. по 20 октября 2015 г.
<b>Информация о привлекаемых к проведению оценки организаций и</b>	Базеев Фаиль Тимурович, аккредитован в системе экспертов Союза потребителей России в области автотехнической экспертизы, сертификат № 425

#### **4. ДОПУЩЕНИЯ И ОГРАНИЧИТЕЛЬНЫЕ УСЛОВИЯ, ИСПОЛЬЗОВАННЫЕ ОЦЕНЩИКОМ ПРИ ПРОВЕДЕНИИ ОЦЕНКИ**

- \* Настоящий Отчет достоверен исключительно в полном объеме и может использоваться только в соответствии с целями оценки, отдельные части Отчета не могут являться самостоятельными документами.
- \* Заказчиком не предоставлены данные, а Оценщиком не выявлены обременения относительно объекта оценки. Расчеты проведены исходя из предположения об отсутствии обременений на оцениваемый объект.
- \* Мнение Оценщика относительно стоимости является действительным на дату проведения оценки.
- \* Дополнительно, в связи с отсутствием в полном объеме информации, которая должна быть разработана в соответствии с п. 24 Правил установления размера расходов на материалы и запасные части при восстановительном ремонте транспортных средств, утвержденных Постановлением Правительства РФ от 24 мая 2010 г. №361, были приняты следующие допущения. При расчете средневзвешенного значения цен материалов(п.п. 7, 8) принималось, что доли хозяйствующих субъектов(продавцов) на товарном рынке этих материалов одинаковы. При расчете средневзвешенного значения цен запасных частей(п.п. 12, 14) принималось, что доли хозяйствующих субъектов(продавцов) на товарном рынке этих запасных частей одинаковы.
- \* При расчетах к кузову(п. 17) были отнесены двери и оперение(капот, крылья и т.п.) поскольку их условия эксплуатации сходны между собой.
- \* Срок гарантии производителя транспортного средства от сквозной коррозии кузова(п. 17) назначался по данным дилера на аналогичные транспортные средства.
- \* Стекла и резинотехнические изделия были отнесены к остальным комплектующим из-делиям(п. 21).
- \* В качестве страны происхождения автомобиля при выборе коэффициентов(Приложение к Правилам) для расчета износа остальных комплектующих изделий(п. 21) принималась страна нахождения титульного разработчика соответствующей модели ТС.
- \* При расчете возраста кузова, комплектующих изделий, изготовленных из пластмассы, остальных комплектующих изделий(п. 22) в качестве даты начала эксплуатации принималась дата выдачи Паспорта транспортного средства(ПТС).

#### **5. ЗАКЛЮЧЕНИЕ О СООТВЕТСТВИИ**

Оценщик, подписавший данный Отчет, настоящим удостоверяет, что:

- утверждение о фактах, представленные в отчете, правильны, соответствуют действительности и основываются на знаниях оценщика;
- сделанный анализ, высказанные мнения, полученные выводы и результаты расчетов действительны исключительно в пределах указанных в Отчете допущений и ограничивающих условий и являются следствием как непредвзятого анализа исходных данных, так и персональной профессиональной практики;
- оценщик не имеет личной заинтересованности - ни настоящей, ни будущей - относительно оцениваемых объектов или какой-либо предвзятости в отношении вовлеченных сторон;
- вознаграждение оценщика не связано с итоговой величиной стоимости объектов оценки и не обусловлено какими-либо другими условиями, кроме как выполнением работ по данному Отчету, а также не зависит от тех событий, которые могут наступить в результате использования Заказчиком или третьими сторонами выводов и заключений, содержащихся в Отчете;
- настоящая оценка произведена, а Отчет составлен, в соответствии с требованиями норм Кодекса этики и Свода стандартов оценки Российского Общества Оценщиков, а также в соответствии с действующими Федеральными стандартами оценки;
- образование оценщика соответствует необходимым требованиям;
- оценщик имеет опыт оценки, аналогичного имущества;
- оценщик лично произвел обследование поврежденного автомобиля;
- ни одно лицо, кроме оценщиков подписавших настоящий отчет и специалистов указанных в Разд. 3, не оказывало профессионального содействия оценщикам;

#### **6. ПРИМЕНЯЕМЫЕ СТАНДАРТЫ ОЦЕНОЧНОЙ ДЕЯТЕЛЬНОСТИ**

##### **6.1. Используемые законы и стандарты**



\* При осуществлении оценочной деятельности Оценщик применял следующие стандарты: ФСО №1, утвержденный приказом Минэкономразвития России от 20.07.2007 г. №256, ФСО №2, утвержденный приказом Минэкономразвития России от 20.07.2007 г. №255, ФСО №3, утвержденный приказом Минэкономразвития России от 20.07.2007 г. №254.

\* Оценка рыночной стоимости объекта оценки проводилась в соответствии с действующими нормативными документами: Федеральным законом от 29.07.1998 г. №135-ФЗ «Об оценочной деятельности в Российской Федерации», Гражданским кодексом РФ, Федеральным законом от 25 апреля 2002 г., №40-ФЗ.

\* Обязательность применения ФСО обусловлена соответствующими Приказами Минэкономразвития России.

\* Работа выполнялась с частичным применением и других действующих нормативных документов.

#### **6.2. Применяемые понятия и определения**

**Объект оценки** - объекты гражданских прав, в отношении которых законодательством Российской Федерации установлена возможность их участия в гражданском обороте.

**Дата оценки (дата проведения оценки, дата определения стоимости)** - дата, по состоянию на которую определяется стоимость объекта оценки.

**Рыночная стоимость** - наиболее вероятная цена, по которой объект оценки может быть отчужден на открытом рынке в условиях конкуренции, когда стороны сделки действуют разумно, располагая всей необходимой информацией, а на величине цены сделки не отражаются какие-либо чрезвычайные обстоятельства, то есть когда:

- одна из сторон сделки не обязана отчуждать объект оценки, а другая сторона не обязана принимать исполнение;
- стороны сделки хорошо осведомлены о предмете сделки и действуют в своих интересах;
- объект оценки представлен на открытый рынок в форме публичной оферты, типичной для аналогичных объектов оценки;
- цена сделки представляет собой разумное вознаграждение за объект оценки и принуждения к совершению сделки в отношении сторон сделки с чьей-либо стороны не было;
- платеж за объект оценки выражен в денежной форме.

#### **6.3. Обоснование выбора вида определяемой стоимости и даты оценки**

Оценка предназначена для использования при решении вопроса о страховом возмещении затрат на восстановление поврежденного транспортного средства в рамках договора по ОСАГО.

В соответствии с п. 47 Постановления Правительства РФ от 7 мая 2003 г. N 263: «В целях выяснения при повреждении транспортных средств обстоятельств причиненного вреда, установления характера повреждений транспортного средства и их причин, технологии, методов, стоимости его ремонта, а также действительной стоимости транспортного средства на дату дорожно-транспортного происшествия производится...».

В соответствии с п. 3 Постановления Правительства РФ от 24 мая 2010 г. №361: «Размер расходов на материалы и запасные части при восстановительном ремонте транспортного средства рассчитывается: а) на дату дорожно-транспортного происшествия»

Поэтому, в качестве даты оценки была выбрана дата наступления страхового случая, то есть дата ДТП. При этом предполагалось, что состояние поврежденного автомобиля существенным образом не изменилось за период между датой ДТП и датой составления Акта осмотра, что подтверждается владельцем транспортного средства.

В соответствии с Постановлением Правительства РФ от 7 мая 2003 г. N 263: «63. Размер страховой выплаты в случае причинения вреда имуществу потерпевшего определяется:

- в случае повреждения имущества потерпевшего - в размере расходов, необходимых для приведения имущества в состояние, в котором оно находилось до наступления страхового случая (восстановительных расходов).

Восстановительные расходы оплачиваются исходя из средних сложившихся в соответствующем регионе цен.»

Средние цены сложившиеся в регионе соответствуют наиболее вероятной цене восстановительных расходов (услуги по восстановительному ремонту), что корреспондируется с определением рыночной стоимости, приведенном в Разд. 5.2.

Следовательно определению в рамках настоящего отчета подлежит рыночная стоимость.

#### **6.4. Последовательность определения стоимости объекта оценки**

В соответствии с п. 16 Федерального стандарта оценки №1, проведение оценки объекта включает в себя следующие этапы:

- заключение Договора на проведение оценки, включающего задание на оценку;
- сбор и анализ информации, необходимой для оценки;
- применение затратного, сравнительного и доходного подходов к оценке, включая выбор методов оценки и осуществление необходимых расчетов;
- согласование (обобщение) результатов применения подходов к оценке и определение итоговой величины стоимости объекта оценки;
- составление Отчета об оценке.

В связи с тем, что дата оценки предшествует дате составления отчета, то следует отметить следующее.

В соответствии с п. 19 ФСО №1: «...Оценщик при проведении оценки не может использовать информацию о событиях, произошедших после даты оценки». По своей сути, это требование сводится к тому, что оценщик не вправе использовать события экономического, политического и иного характера, произошедшие после даты оценки, знание которых существенным образом повлияет на величину определяемой стоимости. То есть, недопустимо использовать такую информацию при применении методов, основанных на прогнозе данных. В тоже время, использование данных не связанных с прогнозом, и тем самым не способных повлиять на определяемую рыночную

стоимость, несмотря на формальное сходство формулировки этого требования, не противоречит методологии оценочной деятельности и, по видимому, допустимо к использованию. Например, одним из часто применяемых методов оценки является метод индексирования стоимости известной на дату в прошлом для определения текущей стоимости с использованием известных индексов цен. В этом случае индексы по существу представляют собой объективно сложившиеся соотношение цен на разные даты. Логично выполнять при оценке и обратную операцию: по известной текущей стоимости с использованием известных индексов ценоопределить стоимость на дату в прошлом,



поскольку в этом случае знание используемых данных не способно исказить результаты оценки.

Поскольку представленный отчет содержит результаты оценки, которые относятся к дате в прошлом, отличающейся от даты составления отчета, то поиск необходимой информации для оценки существенно затруднен. В этих условиях, для выполнения поставленной задачи на оценку, оценщик в ряде случаев вынужден использовать ценовую информацию на дату следующую после даты оценки с последующим приведением ее к этой дате, что не должно рассматриваться как нарушение требований ФСО №1.

#### 6.5. Перечень документов и материалов, использованных при проведении оценки

- Гражданский кодекс РФ.
- Федеральный закон «Об оценочной деятельности в Российской Федерации» от 29.07.1998 г. №135-ФЗ.
- Федеральный закон «Об обязательном страховании гражданской ответственности владельцев транспортных средств» от 25 апреля 2002 г. №40-ФЗ
- Федеральный стандарт оценки №1 утвержденный приказом Минэкономразвития России от 20.07.2007 г. №256;
- Федеральный стандарт оценки №2 утвержденный приказом Минэкономразвития России от 20.07.2007 г. №255;
- Федеральный стандарт оценки №3 утвержденный приказом Минэкономразвития России от 20.07.2007 г. №254;
- Постановление Правительства РФ от 24 апреля 2003 г. №238 «Об организации независимой технической экспертизы транспортных средств»
- Постановление Правительства РФ от 24 мая 2010 г. №361 «Об утверждении Правил установления размера расходов на материалы и запасные части при восстановительном ремонте транспортных средств»
- Ю. В. Андрианов. Оценка автотранспортных средств. М., Издательство «Дело», 2002
- Ю.В. Андрианов. Экспертиза транспортных средств при ОСАГО. М., РИО МАОК, 2008
- Р-03112194-0376-98. Методика оценки остаточной стоимости транспортных средств с учетом технического состояния. (Утверждена Министерством транспорта РФ 10.12.1998г.)
- РД37.009.015 – 98. Методическое руководство по определению стоимости автотранспортных средств с учетом естественного износа и технического состояния на момент предъявления (с изменениями №1.) (Утверждена Министерством экономики РФ в 1998г) М., НАМИ. 1999 г.
- Методические рекомендации по проведению независимой технической экспертизы ТС при ОСАГО №001МР/СЭ. М., 2005
- Методическое руководство для судебных экспертов «Исследование автомо-транспортных средств в целях определения стоимости восстановительного ремонта и оценки». Минюст РФ, Российский федеральный центр СЭ, Северо-Западный центр СЭ. М., 2008
- РД37.009.015 – 98. Методическое руководство по определению стоимости автотранспортных средств с учетом естественного износа и технического состояния на момент предъявления (с изменениями №1, №2, №3, №4, №5, №6). М., ПРАЙС-Н, 2006 г.
- Стоимость нормо-часов по видам ремонтных работ. М., Прайс-Н. (ежемесячное издание)
- Интернет-ресурсы по тематике оценки.

### 7. ОПИСАНИЕ ОБЪЕКТА ОЦЕНКИ

#### 7.1. Перечень документов, используемых оценщиком и устанавливающих количественные и качественные характеристики объекта оценки

- Справка о дорожно-транспортном происшествии;
- Паспорт транспортного средства;
- Акт осмотра автомобиля

Peugeot                      508                      г/н                      P008KP 52

#### 6.2. Характеристика объекта оценки

Объект оценки	Услуги по восстановительному ремонту автомобиля Peugeot 508                      VIN                      VF38D5FEACL039031
Количественные и качественные характеристики объекта оценки	- тип поврежденного автомобиля – приведен в Паспорте ТС; - состав и характер повреждения деталей т/с – представлены в Акте осмотра;
Имущественные права на объект оценки	Право владения, пользования, распоряжения
Обременения, связанные с объектом оценки	Не выявлены
Текущее использование объекта оценки	Находится в стадии определения величины затрат на восстановление поврежденного транспортного средства
Количественные и качественные характеристики элементов, входящих в состав объекта оценки, которые имеют специфику, влияющую на результаты оценки	- Износ заменяемых деталей – определяется расчетным путем; - Стоимость 1 нормо-часа ремонтных работ - определялся на основе рыночных данных.
Балансовая стоимость	Отсутствует

#### 7.3. Другие факторы и характеристики, относящиеся к объекту оценки, существенно влияющие на его стоимость

*Табл. 7.1 Характеристики поврежденного автомобиля*



Марка (модель)	Идентификационный номер (VIN)	Регистрационный номер	Год выпуска	Цвет
Peugeot 508	VF38D5FEACL039031	P008KP 52	2012	Черный

Табл. 6.2 Возраст автомобиля

Наименование	Дата выдачи ПТС	Возраст, лет	Пробег, тыс.км
Peugeot 508	2012 5	2,50	63,8

## 8. АНАЛИЗ РЫНКА ОБЪЕКТА ОЦЕНКИ

В РФ рынок оказания услуг по восстановительному ремонту повреждений автомобилей, возникших в результате ДТП, развит достаточно хорошо. Существуют как дилерские станции технического обслуживания автомобилей (СТОА) практически всех мировых автопроизводителей, так и специализированные СТОА. Тяжесть повреждений нанесенных в ДТП в значительной степени определяет стоимость восстановительного ремонта. Стоимость восстановительного ремонта, зависит, в том числе, от стоимости 1 нормо-часа ремонтных работ (см. Таблицу 7.1). Стоимость запасных частей изменяется в широких пределах и может быть определена для конкретной детали по прайс-листу из нескольких магазинов, ([www.auto-ixora.ru](http://www.auto-ixora.ru), [www.exist.ru](http://www.exist.ru), [www.вин-код.рф](http://www.вин-код.рф)). Следует отметить, что объем права требования на возмещение убытков после ДТП не может превышать стоимость автомобиля в доаварийном состоянии. По данным [www.auto.ru](http://www.auto.ru)

рыночная стоимость неповрежденных автомобилей подобных рассматриваемому Peugeot 508 находится в интервале: 900-1050 тыс.рублей

Табл. 8.1 Стоимость 1 нормо-часа.

Наименование СТО	Адрес, телефон.	Стоимость
СТО "Автолига"	г.Н.Новгород, Московское шоссе, т.220-00-40	1800
<i>Среднерыночная стоимость нормо-часа</i>		<i>1800</i>

## 9. ОПИСАНИЕ ПРОЦЕССА ОЦЕНКИ В ЧАСТИ ПРИМЕНЕНИЯ ДОХОДНОГО, ЗАТРАТНОГО И СРАВНИТЕЛЬНОГО ПОДХОДОВ

Объектом оценки является услуги по восстановительному ремонту автомобиля. В рамках затратного подхода расчет стоимости восстановительного ремонта может быть осуществлен методом калькуляции затрат по его составляющим. Сравнительный подход не может быть использован для определения стоимости восстановительного ремонта, поскольку повреждения всегда носят индивидуальный характер и подбор сопоставимых объектов-аналогов не представляется возможным. Доходный подход для расчетов не применим, поскольку восстановительный ремонт не может быть источником доходов.

**Вывод:** Для определения рыночной стоимости объекта оценки использовался затратный подход. Сравнительный и доходный подходы не применялись.

## 10. ОПРЕДЕЛЕНИЕ РЫНОЧНОЙ СТОИМОСТИ ОБЪЕКТА ОЦЕНКИ В РАМКАХ ЗАТРАТНОГО ПОДХОДА

### 10.1. Расчет физического износа

В общем случае совокупный износ включает в себя физический износ, функциональное и экономическое устаревания. Поскольку при восстановительном ремонте используются идентичные детали, то функциональное и экономическое устаревания отсутствуют.

Физический износ определяется в соответствии с Правилами установления размера расходов на материалы и запасные части при восстановительном ремонте транспортных средств, утвержденными Постановлением Правительства РФ от 24 мая 2010 г. № 361, с учетом допущений и ограничительных условий.

Износ кузова транспортного средства, изготовленного из металлов и (или) их сплавов, рассчитывается по следующей формуле:

$$I_{\text{куз}} = 100 \cdot \left( 1 - e^{-\frac{4 \cdot T_{\text{куз}}}{20 + 4 \cdot T_{\text{ск}}}} \right)$$

где:

$I$  - износ кузова транспортного средства (процентов);

$e$  - основание натуральных логарифмов ( $e \approx 2,72$ );

$T_{\text{куз}}$  - возраст кузова транспортного средства (лет);

$T_{\text{ск}}$  - гарантия от сквозной коррозии кузова производителя транспортного средства (лет).

Износ комплектующих изделий, изготовленных из пластмассы, рассчитывается по следующей формуле:

$$I_{\text{пл}} = 100 \cdot \left( 1 - e^{-0,1 \cdot T_{\text{пл}}} \right)$$



где:

$I_{пл}$  - износ комплектующего изделия, изготовленного из пластмассы (процентов);

$e$  - основание натуральных логарифмов ( $e \approx 2,72$ );

$T_{пл}$  - возраст комплектующего изделия, изготовленного из пластмассы (лет).

**Износ остальных комплектующих изделий (деталей, узлов и агрегатов) транспортного средства рассчитывается по следующей формуле:**

$$I_{ки} = 100 \cdot \left( 1 - e^{-(\Delta T \cdot T_{ки} + \Delta L \cdot L_{ки})} \right)$$

где:

$I$  - износ комплектующего изделия (детали, узла и агрегата) (процентов);

$e$  - основание натуральных логарифмов ( $e \approx 2,72$ );

$\Delta T$  - коэффициент, учитывающий влияние на износ комплектующего изделия (детали, узла и агрегата) его возраста;

$T_{ки}$  - возраст комплектующего изделия (детали, узла и агрегата) (лет);

$\Delta L$  - коэффициент, учитывающий влияние на износ комплектующего изделия (детали, узла и агрегата) величины пробега транспортного средства с этим комплектующим изделием;

$L_{ки}$  - пробег транспортного средства с комплектующим изделием (деталью, узлом и агрегатом) (тыс. километров).

Значения коэффициентов  $\Delta T$  и  $\Delta L$  для различных видов транспортных средств приведены в приложении к Правилам.

**Табл. 10.1 Результаты расчета износа**

Категория деталей	Принятый возраст	Расчетный износ	Принятый износ к расчету
<i>Кузов</i>	2,5	13,68	13,68
<i>Износ комплектующих изделий, изготовленных из пластмассы</i>	2,5	22,13	22,13
<i>Остальные комплектующие изделия</i>	2,5	20,37	20,37

## 11. СОГЛАСОВАНИЕ РЕЗУЛЬТАТОВ

В результате проведенных расчетов стоимость объекта оценки составила:

Подход к оценке	Рыночная стоимость услуг по восстановительному ремонту без учета износа деталей, руб.	Рыночная стоимость услуг по восстановительному ремонту с учетом износа деталей, руб.
<i>Затратный</i>	568 679	492 633
<i>Сравнительный</i>	Не применялся	Не применялся
<i>Доходный</i>	Не применялся	Не применялся

В связи с тем, что при расчетах использовался только затратный подход, весовые коэффициенты не назначались, и в качестве итоговой величины стоимости объекта оценки были приняты результаты, полученные в рамках затратного подхода.

**Вывод:** итоговая величина рыночной стоимости объекта оценки по состоянию на 13 ноября 2014 года составляет:

Объект оценки	Рыночная стоимость без учета износа деталей, руб.	Рыночная стоимость с учетом износа деталей, руб.
Ст-ть восстановительного ремонта т/с Peugeot 508 VIN VF38D5FEACL039031	568 679 Пятьсот шестьдесят восемь тысяч шестьсот семьдесят девять рублей 00 копеек	492 633 Четыреста девяносто две тысячи шестьсот тридцать три рубля 00 копеек

В соответствии с Постановлением Правительства РФ от 7 мая 2003 г. N 263: «63. Размер страховой выплаты в случае причинения вреда имуществу потерпевшего определяется:

а) в случае полной гибели имущества потерпевшего - в размере действительной стоимости имущества на день наступления страхового случая. Под полной гибелью понимаются случаи, если ремонт поврежденного имущества невозможен либо стоимость ремонта поврежденного имущества равна его стоимости или превышает его стоимость на дату наступления страхового случая.

б) в случае повреждения имущества потерпевшего - в размере расходов, необходимых для приведения имущества в состояние, в котором оно находилось до наступления страхового случая (восстановительных расходов).

**Рыночная стоимость услуг по восстановительному ремонту не превышает рыночную стоимость автомобиля в доаварийном состоянии.**

Оценщик

(Член НП СРО "АРМО", рег.№ 1496)



/А.А. Дубинин/





РЕМОНТ - КАЛЬКУЛЯЦИЯ 623/11-14

19.11.2014

СТОИМОСТЬ РАБОТ      НОРМА ВРЕМЕНИ      10 РП=1 ЧАС      СТОИМ/КЛ 1 = 1800      RUR/ЧАС  
 СТОИМ/КЛ 2 = 1800      RUR/ЧАС  
 СТОИМ/КЛ 3 = 1800      RUR/ЧАС

№ РАБ. ПОЗ./ КОД ОПЕР.	РАБОТЫ ПО РЕМ./ОТДЕЛЬНЫЕ/КОМБИН. РАБОТЫ	КЛ	РП	СТОИМ РАБОТ
54.E2YA)	ШИНЫ - СНЯТЬ/НАДЕТЬ ДОП РАБ	1	1.0	180
54.E13A)	БАЛАНСИРОВКА КОЛЕСА/КОЛЕС ДОП РАБ	1	1.0	180
0742	КРЫЛО П ПР ОТРЕМОНТИРОВАТЬ	2	17.0*	3060
1481	ДВЕРЬ П Л ОТРЕМОНТИРОВАТЬ	2	20.0*	3600

## О К Р А С К А

НОРМА ВРЕМЕНИ 10 РП=1 ЧАС      СТОИМ = 1800      RUR/ЧАС

ОПЕРАЦИЯ / КОД ОПЕР.	ОПИСАНИЕ	2-СЛОЙН МЕТАЛЛИК	РП	СТОИМ
79.E1IU	КАПОТ	ОКРАСКА НОВ ДЕТ ЭТ 1	36.0	6480
78.EENU	КРЫЛО П Л	ОКРАСКА НОВ ДЕТ ЭТ 1	18.0	3240
78.EEQV	КРЫЛО П ПР	РЕМОН ОКРАСКА ЭТАП 2	17.0	3060
90.F06V	ДВЕРЬ П Л	РЕМОН ОКРАСКА ЭТАП 2	24.0	4320
			95.0	17100
	ВЫЧЕТ ЗА СМЕЖНЫЕ ДЕТАЛИ 25%		-24.0	-4320
74.EQIZ	БАМПЕР П	ОКРАСКА НОВ ДЕТ ЭТ 0	11.0	1980
LE 1117	АРКА КОЛЕСН П Л	ОКРАСКА ЭТАП 3	10.0	1800
70.E01U	СТОИМОСТЬ ОКРАСКИ		10.0	1800
	ПОДГОТОВКА КРАСКИ, ИЗГОТОВЛЕНИЕ ОБРАЗЦА			
	КРАСКИ, РАБОТЫ ПО ОЧИСТКЕ И УБОРКЕ			

В СООТВЕТСТВИИ С НОРМАМИ PEUGEOT  
 ДЛЯ ОКРАСКИ ОТДЕЛЬНЫХ ДЕТАЛЕЙ  
 В ОТН ПРИЛЕГАЮЩИХ ДЕТАЛЕЙ РАССЧИТЫВАЮТСЯ  
 СЛЕДУЮЩИЕ ВЫЧЕТЫ:  
 - 2 ПРИЛЕГАЮЩИЕ ДЕТАЛИ      = 15%  
 - 3 ПРИЛЕГАЮЩИЕ ДЕТАЛИ      = 20%  
 - 4 ПРИЛЕГАЮЩИЕ ДЕТАЛИ И БОЛЬШЕ = 25%  
 ПЛАСТМАССОВЫЕ ДЕТАЛИ, КУЗОВ, СНЯТЫЕ  
 НОВЫЕ ДЕТАЛИ И ОБЩАЯ СТОИМОСТЬ ОКРАСКИ  
 РАССЧИТЫВАЮТСЯ БЕЗ ВЫЧЕТОВ

## З А П Ч А С Т И

УРОВЕНЬ ЦЕН : 31.10.2014

УПР №	КОЛ-ВО	НАЗВАНИЕ	№ ДЕТАЛИ	ВЫЧЕТ	СТОИМ
0281		БАМПЕР П	7401 WF	22%	27795*
0305		РЕШЁТКА БАМПЕРА П	7422 Y6	22%	8535*
0307		МОЛДИНГ РЕШЁТКИ П	7453 A9	22%	3245*
0315		КРОНШТ Л БАМПЕРА П	SIENE LEIT-NR 0317		
0317		К-Т КРЕПЛ БАМПЕРА П		20%	1278*
0345		ПОПЕРЕЧИНА П Н	7422 AL	20%	6818*
0403		ВЗД -ОТРАЖАТЕЛЬ П В	7416 Z8	22%	4971*
0404		КРЕПЛ ВЕТРООТРАЖ П В	7416 AC	22%	4474*
0471		КАПОТ	7901 S3	14%	28449*
		СИСТЕМА AUDATEX		ЛИСТ	2



РЕМОНТ - КАЛЬКУЛЯЦИЯ 623/11-14

19.11.2014

ЗАПЧАСТИ

УРОВЕНЬ ЦЕН : 31.10.2014

УПР №	КОЛ-ВО	НАЗВАНИЕ	№ ДЕТАЛИ	ВЫЧЕТ	СТОИМ
0475		ПЕТЛЯ Л КАПОТА	96 766 703 80	20%	1136*
0476		ПЕТЛЯ ПР КАПОТА	96 766 702 80	20%	1136*
0561		ФАРА Л	96 783 931 80	20%	12274*
0562		ФАРА ПР	96 783 930 80	20%	12274*
0637		ПР-ТУМ ФАРА Л	6208 W2	20%	7206*
0638		ПР-ТУМ ФАРА ПР	6206 W2	20%	7206*
0741		КРЫЛО П Л	7840 CA	14%	11872*
0839		ПОДКРЫЛОК П Л П	7136 NL	22%	1530*
0843		ПОДКРЫЛОК П Л Э	7136 NP	22%	1482*
1117		АРКА КОЛЕСН П Л	7119 SZ	14%	11229*
1401		ЛОБОВОЕ СТЕКЛО	8116 WR	20%	18822*
1411		К-Т КЛЕЯ ЛОБ СТЕКЛО	16 095 461 80		2200*
1415		МОЛДИНГ Л ЛОБ СТЕКЛА	8120 CX	22%	5749*
1416		МОЛД ПР ВЕТР СТЕКЛА	8120 CW	22%	5749*
1431	6	КРЕП МОЛД Л ЛОБ СТЕК	96 703 715 80		1164
1432	6	КРП МОЛД ПР ЛОБ СТЕК	8120 CY		1164
1433	12	КРЕПЁЖНЫЕ ЗАЖИМЫ	8110 25		480
4331		ЩИТОК ПРИБОРОВ	8247 X0	22%	156282*
4336		НПБ ПАССАЖИРА П	98 031 287 80		25167*
4649		СИСТ НАТЯЖ Р/Б П Л	AUSGELOEST		
4650		СИСТ НАТЯЖ Р/Б П ПР	AUSGELOEST		
4653		ЗАМОК РЕМНЯ П Л			
4654		ЗАМОК РЕМНЯ П ПР			
4661		РЕМ БЕЗОПАСН П Л	98 029 161 XX		13500*
4662		РЕМ БЕЗОПАСН П ПР	98 029 160 XX		13500*
4883		ТРУБА ДОП ОБОГРЕВ	6462 AN	20%	4408*
7012		ПОПЕРЕЧ ОПОР РАМЫ П	3502 JA	20%	20823*
7201		КОЛЕСНЫЙ ДИСК П Л	5402 EX	20%	8363*
7440		ЭБУ ПОД/БЕЗОП	96 786 563 80		9962*
7445		НПБ ВОДИТЕЛЯ	4112 QG		39352*
9638		ПЛОЩАДКА АКБ	96 772 768 80	22%	551*
		СИСТЕМА AUDATEX		ЛИСТ	3

О К О Н Ч А Т Е Л Ь Н А Я   К А Л Ь К У Л Я Ц И Я				RUR	RUR
-----					
СТОИМОСТЬ РАБОТ	НОРМА ВРЕМЕНИ	10 РП = 1 ЧАС			
ИТОГО КЛ. 1	15.0 РП X	1800 RUR/ЧАС		2 700	
ИТОГО КЛ. 2	211.0 РП X	1800 RUR/ЧАС		37 980	
ИТОГО КЛ. 3	13.0 РП X	1800 RUR/ЧАС		2 340	
ИТОГО СТОИМОСТЬ РАБОТ					43 020
О К Р А С К А	НОРМА ВРЕМЕНИ	10 РП = 1 ЧАС			
СТОИМОСТЬ РАБОТ	102.0 РП X	1800 RUR/ЧАС		18 360	
ЛАКОКРАСОЧН. МАТ. В ОБЩЕМ				17 550	
ИТОГО СТОИМОСТЬ ОКРАСКИ, ВКЛ. МАТЕРИАЛ					35 910
З А П Ч А С Т И				480 146	
МЕЛКИЕ ЗАПЧАСТИ ( 2.0%)				9 603	
ИТОГО СТОИМОСТЬ ЗАПЧАСТЕЙ					489 749
СТОИМОСТЬ РЕМОНТА					568 679
-----					
В Ы Ч Е Т Ы					
ИЗН/ВОЗМЕЩЕНИЕ ВЫГОДЫ ОТ ЗАПЧАСТЕЙ				76 046-	
ИТОГО СУММА ВЫЧЕТА					76 046-
ИТОГОВАЯ СУММА (ПОСЛЕ ВЫЧЕТА)					492 633

## ПОЯСНЕНИЯ:

ЦЕНЫ З/Ч = РЕКОМЕНД. ПРОИЗВ./ИМП

№ ЗАПЧАСТИ, № ЗАКАЗА НЕ ОБЯЗАТЕЛЬНО

) = ДОЛЯ РАСХ ВРЕМЕНИ УКАЗ В ДРУГОЙ

\* = ДАННЫЕ ПОЛЬЗОВАТЕЛЯ

KN = БЕЗ № ЗАПЧАСТИ/РАБ. ПОЗ.

ЗАХ = ЗАТРАТЫ ВРЕМЕНИ ПО AUDATEX

СИСТЕМА AUDATEX

ЛИСТ

4