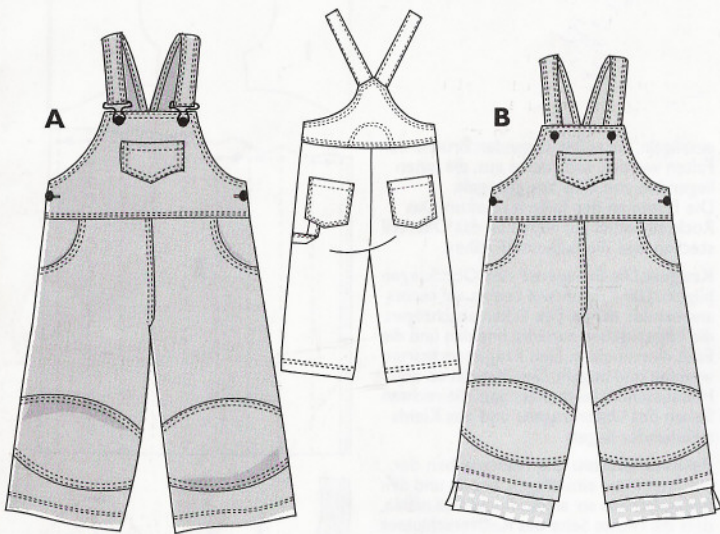
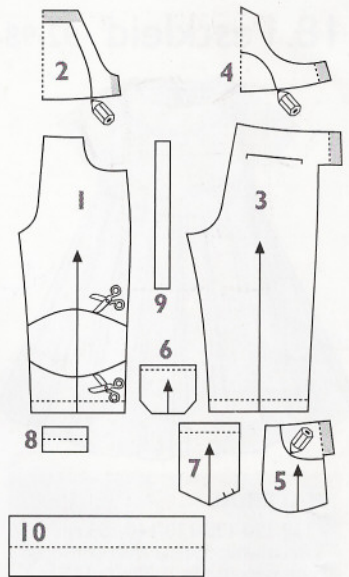


## 20. Latzhose 98-104-110-116-122-128-134 cm Seiten 8-11, 65



### MATERIAL:

- 85-90-95-100-105-110-120 cm Baumwolle (easy cotton), weicher Jeansstoff oder Leinenstoff
- kleines Stückchen Einlage
- Steppgarn
- 4 Jeansknöpfe oder Knöpfe
- 2 Trägerschnallen (Modell A)
- 25-25-25-30-30-30-30 cm gemusterter Baumwollstoff (Modell B)



### ZUSCHNEIDEN:

Das Schnittmuster für die Vorderhose entlang der Teilungsnähte zu eigenständigen Schnittmustern (Ober- und Unterhosenbeinteil sowie Knieflicken) zuschneiden. Das Schnittmuster für die **Besätze** aus den Schnittmustern für die Vorder- und Hinterlatzteile nachzeichnen. Die Teile aus dem Stoff nach der Schnittliste zuschneiden.

**Modell B:** Die Besätze und Hosenbeinsaumteile sowie den äußeren Taschenbeutel aus gemustertem Stoff zuschneiden.

### NÄHEN:

Die Nähte werden doppelt abgesteppt.

**Vorbereiten:** Die Einlage auf die in der Schnittübersicht dunkler dargestellten Schnittteile aufbügeln. Die langen Seiten sowie das eine Ende der Träger sowie die Unterkanten der Besätze versäubern. Die Hammerschlinge nähen.

**Latztasche:** Den Taschensaumumschlag nach innen wenden und absteppen. Die Tasche zeichengemäß an den vorderen Latz nähen.

**Gesäßtaschen:** Den äußeren Taschenbeutel an die Vorderhose nähen. In den Kurven die Nahtzugabe einschneiden und die Nahtzugabe auf der Seite des Taschen-

beutels festheften. Den Taschenbeutel nach innen wenden und den Tascheneingriff absteppen. Den inneren Taschenbeutel unter den äußeren legen und den Taschenboden nähen. Die Tasche an den Nahtzugaben der Taille und der Seitennaht festheften.

**Knieflicken:** Die Teilungsnähte der Vorderhose nähen und die Nahtzugaben auf der Seite der Knieflicken absteppen.

**Gesäßtaschen:** Die Taschensaumumschläge nach innen wenden und absteppen. Die Hammerschlinge an der linken Tasche festheften und die Taschen zeichengemäß auf die Hinterhose nähen. Das andere Ende der Hammerschlinge an der Seitennaht festheften.

**Zusammensetzen des Hosenteils:** Die Knopfverschlusschlitzte der Vorder- und Hinterhose versäubern und zeichengemäß falten und bügeln. Die Innenbeinnähte nähen. Die Seitennähte und zugleich auch den Schlitzanfang aneinander stecken und absteppen.

**Träger:** Die Nahtzugaben der versäuberten Kanten der Träger nach innen wenden und absteppen. Die Träger rechts auf rechts an den hinteren Latzteilen festheften.

**Zusammensetzen des Latzteils:** Die Besätze rechts auf rechts an die vorderen und hinteren Latzteile stecken und nähen. Die Ecken absträgen und die Kurven einschneiden. Das vordere Latzteil rechtsrum wenden und an die Vorderhose stecken.

**Die Taillennaht** nähen; den Besatz auf der anderen Seite der Taillennaht weiterführen und in derselben Naht festnähen. Das Latzteil rechtsrum wenden und bügeln. Das hintere Latzteil ebenfalls nähen. Die vorderen und hinteren Latzteile rundum doppelt absteppen. Auch die runden Kanten des hinteren Latzteils absteppen.

**Hosenbeinsäume: Modell A:** Die Hosenbeinsäume nach innen bügeln und absteppen.

**Modell B:** Hosensaumumschläge zeichengemäß bügeln. An beiden Enden des Hosenbeinsaumteils rechts auf rechts Ecken nähen und das Saumteil bügeln. Das Saumteil rechts auf rechts an das Hosenbeinsaum stecken und die unteren Kanten aneinander nähen; der Schlitz fällt mit der Seitennaht der Hose zusammen. Den Hosenbeinsaum in die richtige Lage stecken und den Umschlag durchsteppen.

### Fertigstellen:

**Modell A:** An die Seitenschlitze zeichen-

### SCHNITTLISTE Anzahl

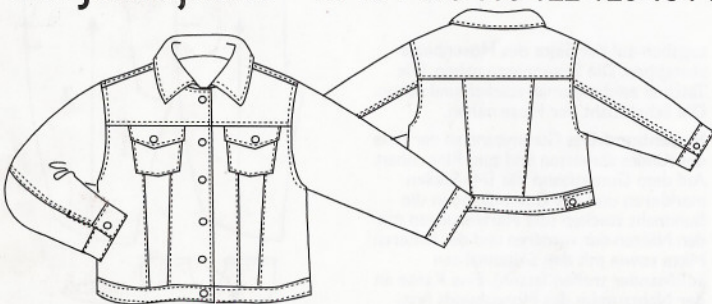
1 Vorderhose	2+2+2
2 Latz	1
3 Hinterhose	2
4 hinterer Latz	1
5 innerer Taschenbeutel	2
6 äußerer Taschenbeutel	2
7 Latztasche	1
8 Gesäßtasche	2
9 Hammerschlinge	1
10 Träger	2
11 Hosenbeinsaum (Modell B)	2
12 vorderer Besatz	1
13 hinterer Besatz	1

### SCHNITTBOGEN D schwarz

gemäß Knopflöcher nähen. Die Trägerschnallen an die Träger stecken und die Jeansknöpfe befestigen.

**Modell B:** An den vorderen Latz und die Seitenschlitze Knopflöcher nähen. Die Knöpfe annähen

## 21. Jeansjacke 98-104-110-116-122-128-134 cm Seiten 10-15, 56-57



### MATERIAL

- 60-65-75-80-85-90-95 cm Jeansstoff, Baumwollwill oder Leinen, 145 cm breit oder
- 110-115-130-145-155-165-170 cm Babycord, 90 cm breit
- 15 cm Einlage
- 8-12 flache Perlmutterknöpfe oder Jeansknöpfe

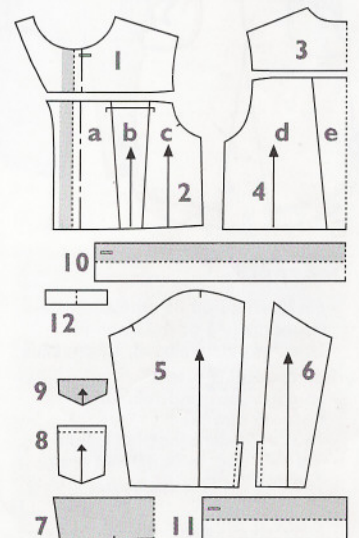
### ZUSCHNEIDEN UND NÄHEN:

Zuschneiden und Nähen siehe Modell 10 Jeansjacke. Den Riegel arbeiten und am Saumstreifen annähen.

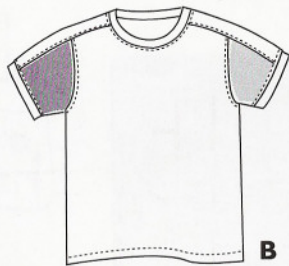
### SCHNITTLISTE Anzahl

1 Vorderpasse	2
2 Vorderteil a	2
Vorderteil b	2
Vorderteil c	2
3 Rückpasse	1
4 Rückenteil d	2
Rückenteil e	1
5 Vorderärmel	2
6 Hinterärmel	2
7 Kragen	1+1
8 Tasche	2
9 Taschenklappe	4
10 Streifen für den Saum	1
11 Manschette	2
12 Riegel	2

### SCHNITTBOGEN C schwarz



## 22. T-Shirt 98-104-110-116-122-128-134 cm Seiten 10-13



### MATERIAL

#### Modell A

- 45-50-50-55-55-60-60 cm Waffelfrottee
- 4,3 cm weißer und 1,8 cm hellblauer Bündchenstoff

#### Modell B

- 45-50-50-55-60-60 cm weißer und 20 cm roter und blauer Interlockjersey
- 5 cm weißer Bündchenstoff
- 1 Applikation

### ZUSCHNEIDEN:

Die Teile aus dem Trikot nach der Schnittliste zuschneiden.

**Modell B:** Den einen Vorderärmel aus blauem, den anderen aus rotem Trikot zuschneiden.

### Zusätzlich zuschneiden:

- Halsausschnittbündchen; die Länge wie im Schnittbogen minus 6...8 cm
- Ärmelsaumbündchen, die Länge wie im Schnittbogen minus 5...7 cm

**Die Breiten** der Bündchen finden Sie unter 'Material' oben.

### NÄHEN:

Die Nähte fußbreit absteppen.

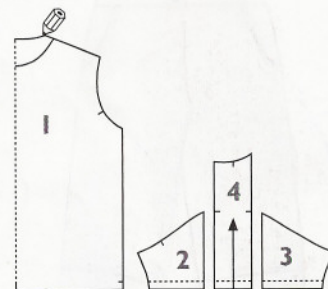
**Vorbereiten:** Den Halsausschnitt und die Ärmelsaumbündchen nähen.

**Modell A:** Das hellblaue und das weiße Bündchen rechts auf rechts aneinander stecken und mit einer Nahtzugabe von 0,5 cm nähen, **siehe Seite 43.**

**Zusammensetzen:** Die Vorderärmel an den Armausschnitt des Vorderteils, die Hinterärmel an den des Rückenteils steppen und absteppen. Die Schulterteile an die Vorder- und Rückenteile steppen und absteppen. Die Ärmel- und Seitennähte nähen.

**Halsausschnitt und Ärmelschnitt:** Die Bündchen rechts auf rechts zu Ringen nähen. Das Bündchen links auf links doppelt legen. Die Bündchen rechts auf rechts leicht gedehnt an den Halsausschnitt und an den Ärmelschnitt nähen, rechtsrum wenden und die Nahtzugaben fußbreit absteppen.

**Saum:** Den Umschlag nach innen legen und mit einer Zwillingnadel absteppen.



### SCHNITTLISTE Anzahl

1 Vorderteil	1
2 Rückenteil	1
3 Vorderärmel	2
3 Hinterärmel	2
4 Schulterteil	2

### SCHNITTBOGEN C grün

## 23. Giraffen-T-Shirt 92-98-104-110-116-122 cm Seiten 8-9



### MATERIAL

- 50-50-55-55-60-80 cm Baumwollinterlocktrikot
- 5 cm Bündchenstoff

### ZUSCHNEIDEN:

Die Teile nach der Schnittliste aus dem Trikot zuschneiden.

Das **Halsausschnittbündchen** zuschneiden: 5 cm x die Länge des Halsausschnittes wie im Schnittbogen minus 6...8 cm

### NÄHEN:

**Giraffen-Druckbild:** Das kostenlose Druckbild von unserer Internet-Seite ausdrucken ([www.ottobredesign.com](http://www.ottobredesign.com)). Das Druckbild und das Vorderteil des T-Shirts zu einem Copy-Shop bringen, damit das Bild an das Vorderteil gedruckt wird. In einigen Geschäften gibt es auch Kopierfolie (z.B. Epson T-Shirt Iron on Transfer Media) zu kaufen, auf die das Bild zu Hause

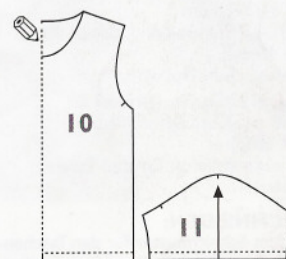
mit Tintenstrahldrucker gedruckt und auf das T-Shirt gebügelt werden kann.

**Vorbereiten:** Die Ärmelsaumumschläge nach innen legen und mit der Zwillingnadel absteppen.

**Zusammensetzen:** Die Schulternähte schließen und die Ärmel in die Armausschnitte nähen. Die Ärmel- und Seitennähte nähen.

**Halsausschnitt:** Das Bündchen rechts auf rechts zu einem Ring nähen. Das Bündchen links auf links doppelt legen und leicht gedehnt an den Halsausschnitt nähen. Den Halsausschnitt rechtsrum wenden und fußbreit absteppen.

**Saum:** Den Umschlag nach innen wenden und mit der Zwillingnadel absteppen.

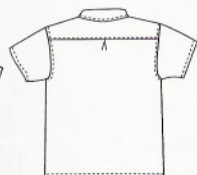


### SCHNITTLISTE Anzahl

10 Vorderteil	1
11 Rückenteil	1
11 Ärmel	2

### SCHNITTBOGEN C blau

## 24. Safarihemd 92-98-104-110-116-122-128-134 cm Seiten 8-10, 17



### MATERIAL

- 70-75-80-85-90-95-100-100 cm kleinkariertes Baumwollstoff oder Chambray
- 20 cm Einlage
- 6-7 Knöpfe

### ZUSCHNEIDEN:

Aus dem Schnittmuster des Vorderteils (4) die Vorderpasse (4a) zum separaten Schnittmuster schneiden.

Die Teile aus dem Stoff nach der Schnittliste zuschneiden. Den Oberkragen ein paar Millimeter größer zuschneiden als den Unterkragen.

### NÄHEN:

Die Nähte schmal sowie fußbreit absteppen.

**Vorbereiten:** Die Einlage auf den Oberkragen, den äußeren Kragensteg sowie auf die Knopfleistenzugaben aufbügeln. Die Schlitznähte an den Seitennähten versäubern.

**Taschen:** Die Falten zeichengemäß bügeln und den Faltenbruch absteppen. Die Falten stecken und vom oberen Rand 5 cm und vom unteren Rand 2 cm lang durchsteppen. Den Tascheneingriff umsäumen und ein Klettbandstückchen in die Mitte des Eingriffs nähen. Die Tasche zeichengemäß auf das Vorderteil steppen.

**Die Taschenklappe** arbeiten, ein Gegenstück für das Klettband annähen und die Klappe in der Teilungsnaht über der Tasche festheften.

**Zusammensetzen:** Eine Kellerfalte zeichengemäß auf dem Rückenteil festheften.

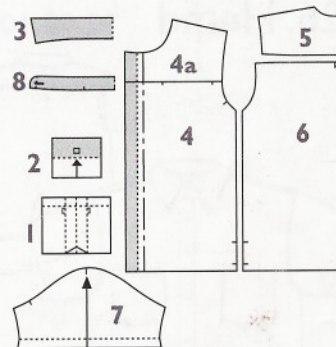
Die Passen an die Vorder- und Rückenteile nähen, die Nahtzugaben auf der Seite der Passe absteppen. Die Ärmel in die Armausschnitte nähen und absteppen. Die Seitennähte bis zu den Schlitzquerstrichen nähen.

Die Schlitznähte absteppen. Die Umschläge und die Nahtzugaben der Knopfleistenzugaben nach links legen, bügeln und die Kante der Knopfleistenzugabe absteppen.

**Kragen:** Den Kragen mit Kragensteg arbeiten und ihn nach der abgebildeten Anleitung an den Halsausschnitt nähen, siehe S. 43.

**Saum und Ärmelsäume:** Die Säume nach links legen, bügeln und absteppen.

**Fertigstellen:** Knopflöcher arbeiten und Knöpfe annähen. Den obersten Knopf an den Kragensteg, den nächsten 3...4 cm vom Halsausschnitt entfernt und die restlichen mit gleichmäßigen Abständen annähen. Eine gute Entfernung ist 7...9 cm, der unterste Knopf sollte mindestens 10 cm vom Saum entfernt sein. Die Knopflöcher senkrecht nähen, bis auf das Knopfloch am Kragensteg.

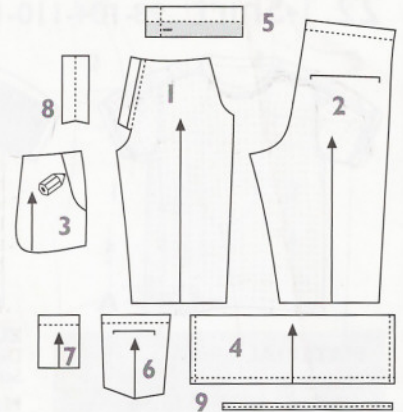
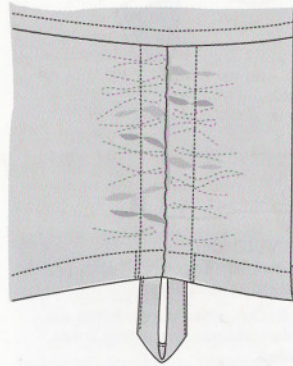
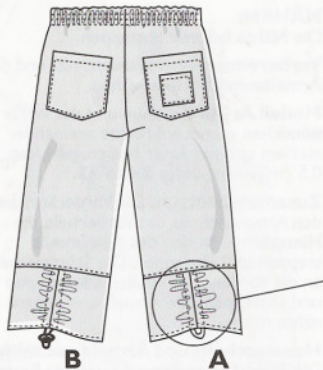


### SCHNITTLISTE Anzahl

1 Tasche	2
2 Taschenklappe	2
3 Kragen	1+1
4a Vorderpasse	2
4 Vorderteil	2
5 Rückenpasse	1
6 Rückenteil	1
7 Ärmel	2
8 Kragensteg	2

### SCHNITTBOGEN C rot

## 25. Basic-Hose 98-104-110-116-122-128-134-140 cm Seiten 11-15, 56



### MATERIAL

- 75-80-85-90-95-100-105-115 cm Popeline oder Baumwoll-Twill, 145 cm breit (Modell A)
- oder
- 100-120-130-145-160-170-180-185 cm Babycord mit Blumenmuster, 90 cm breit (Modell B)
- Reißverschluss: 15-15-15-15-15-18-18-18 cm
- 25-35 Gummiband, Breite 3 cm
- 1 Knopf
- Stückchen Einlage
- Zusätzlich für Modell B:**
- 60 cm Kordelgummiband
- 2 Stopper
- Baumwollstoff für den Taschenbeutel

### ZUSCHNEIDEN:

Von dem Schnittmuster für den Taschenbeutel den inneren und äußeren Taschenbeutel nachzeichnen. Die Teile aus dem Stoff nach der Schnittliste zuschneiden. Bei dem Vorderteil die Schnittmarkierungen für den Reißverschluss beachten.

**Modell B:** Die äußeren Taschenbeutel aus dem Baumwollstoff zuschneiden.

### NÄHEN:

**Vorbereiten:** Die Einlage auf die in der Schnittübersicht dunkler dargestellten Schnittteile aufbügeln. Das Hosenbeinsäum-

band nähen: den Streifen doppelt legen, die Nahtzugaben nach innen wenden und knappkantig absteppen. Die fertige Breite des Bandes ist knapp ein Zentimeter. Das Band in zwei Stücke schneiden.

**Taschen:** Den äußeren Taschenbeutel rechts auf rechts an den Tascheneingriff der Vorderhose nähen. Die Kurven einschneiden und die Nahtzugaben auf der Seite des Taschenbeutels festheften. Den Taschenbeutel nach innen wenden und den Tascheneingriff absteppen. Den inneren Taschenbeutel gemäß den Markierungen unter den äußeren legen und den Taschenboden nähen. Die Tasche an der Oberkante und der Seitennaht an das Vorderhosenstück heften.

**Kleine Tasche:** Den Tascheneingriff säumen und die Nahtzugaben nach innen bügeln. Die kleine Tasche zeichengemäß an die rechte Gesäßtasche stecken und doppelt absteppen.

**Gesäßtaschen:** Den Tascheneingriff säumen und die Nahtzugaben nach innen bügeln. Die Taschen zeichengemäß auf die Hinterhosenteile stecken und doppelt absteppen.

**Hosenbeinsaumteil:** Einen Umschlag 1+1 cm an die Unterkante des Hosenbeinsaumteiles nähen. Das Teil zu einem Ring mit 2 cm breiten Nahtzugaben nähen und

die Naht öffnen. Die Nahtzugaben nach innen legen und knappkantig absteppen, so dass dadurch ein Tunnelzug für das Spannband entsteht. (Modell B: Mitten in das Kordelgummiband einen Stopper stecken.) Das Band (oder beim Modell B: Kordelgummiband) in den Tunnelzug einziehen und die Enden an den Nahtzugaben der Oberkante festheften.

**Zusammensetzen:** Die Hosenbeine säumen und die Schritznaht nähen. Den Reißverschlusschlitz nach der gebilderten Nähanleitung (im Schnittbogen D) nähen.

**Bund der Vorderhose:** Den Taillensstreifen links auf links doppelt legen, bügeln und die innere Kante des Streifens an die linke Seite der Hose nähen. Die Enden der vorderen Mitte des Taillensstreifens rechts auf rechts nähen. Die andere Kante des Taillensstreifens an die rechte Seite der Hose nähen.

**Bund der Hinterhose:** Das Gummiband bei beiden Enden und Kanten an die Nahtzugabe des Taillenumschlages der Hinterhose nähen; das Gummiband beim Nähen dehnen. Bitte darauf achten, dass das Gummiband gleich breit sein soll wie der Taillenumschlag auch! Die Seitennähte der Hose nähen, der Taillenumschlag der Hinterhose wird auf den der Vorderhose gelegt. Die Taille rechtsrum wenden und

### SCHNITTLISTE Anzahl

1 Vorderhose	2
2 Hinterhose	2
3 innerer Taschenbeutel	2
4 äußerer Taschenbeutel	2
4 Hosensaumteil	2
5 Taillensstreifen	2
6 Gesäßtasche	2
7 kleine Tasche	1
8 Schlitzuntertritt	1
9 Hosenbeinsaumband	2

### SCHNITTBogen C blau

den Umschlag an die Hinterhose nähen (die Steppnaht läuft über dem Gummiband). Das Gummiband auch bei der Mitte durchsteppen, das Gummiband dabei dehnen.

**Hosenbeinsäume:** Die Hosenbeinsäume rechts auf rechts an die Hose nähen, den Tunnelzug hinten in der Mitte platzieren. Die Nahtzugaben fußbreit von unten aus absteppen.

**Fertigstellen:** Das Knopfloch in den Bund nähen und den Knopf annähen.

**Tip!** Sie können mit diesem Schnittmuster ohne Hosenbeinsaumteil auch Shorts nähen. Die Hosenbeinsäume dann einfach breit säumen.

## 26. Hemd 92-98-104-110-116-122-128-134 cm Seite 47



### ZUSCHNEIDEN:

Die Teile aus dem Stoff nach der Schnittliste zuschneiden.

### NÄHEN:

Die Nähte absteppen.

**Vorbereiten:** Die Einlage auf den Oberkragen und den äußeren Kragenspiegel sowie auf die Knopfleistenzugaben aufbügeln.

**Taschen:** Den Tascheneingriff säumen. Die Tasche zeichengemäß auf das Vorderteil steppen.

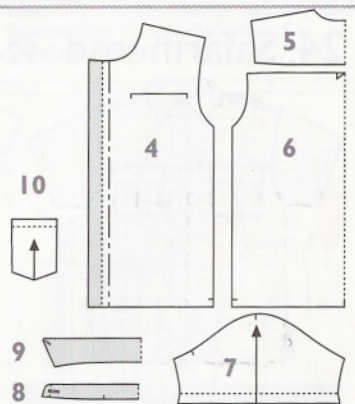
**Zusammensetzen:** Eine Kellerfalte auf dem Rückenteil festheften. Die Passe an das Rückenteil nähen, die Nahtzugaben auf der Seite der Passe absteppen. Die Schulternaht nähen und absteppen. Die Ärmel in die Armausschnitte nähen und absteppen. Die Umschläge und die Nahtzugaben der Knopfleistenzugaben

nach links legen, bügeln und die Kante der Knopfleistenzugabe absteppen.

**Kragen:** Den Kragen nach der abgebildeten Anleitung nähen (S. 43.). Kleine Knopflöcher zeichengemäß in die Kragenecken nähen und den Kragen an den Halsausschnitt nähen.

**Saum und Ärmelsäume:** Die Säume nach links legen, bügeln und absteppen.

**Fertigstellen:** Knopflöcher arbeiten und Knöpfe annähen. Den obersten Knopf an den Kragenspiegel, den nächsten 3..4 cm vom Halsausschnitt entfernt und die restlichen mit gleichmäßigen Abständen annähen. Eine gute Entfernung ist 7..9 cm, der unterste Knopf sollte mindestens 10 cm vom Saum entfernt sein. Die Knopflöcher senkrecht nähen, bis auf das Knopfloch am Kragenspiegel.



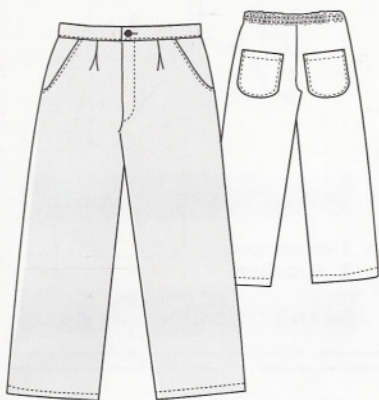
### SCHNITTLISTE Anzahl

4 Vorderteil	2
5 Rückenspass	1
6 Rückenteil	1
7 Ärmel	2
8 Kragenspiegel	2
9 Kragen	1+1
10 Tasche	2

### SCHNITTBogen C rot

## 27. Leinenhose

98-104-110-116-122-128-134 cm Seite 47



### MATERIAL

- 75-75-80-85-90-95-100 cm Leinen, Baumwoll-Twill o. ä. Stoff
- 30 cm Baumwollstoff für die Taschenbeutel
- 15-15-15-15-18-18 cm Reißverschluss
- Einlage
- 25-35 cm Gummiband, 3,5 cm breit

### ZUSCHNEIDEN:

Von dem Schnittmuster für den Taschenbeutel den inneren und äußeren Taschenbeutel nachzeichnen und die äußeren

Taschenbeutel aus dem Baumwollstoff zuschneiden.

Die übrigen Teile aus dem Stoff nach der Schnittliste zuschneiden. Bei dem Vorderteil die Schnittmarkierungen für den Reißverschluss beachten.

### NÄHEN:

**Vorbereiten:** Die Einlage auf die in der Schnittübersicht dunkler dargestellten Schnittteile aufbügeln. Die Bundfalten der Vorderhose zeichengemäß stecken und ca. 3 cm lang nähen.

**Taschen:** Den äußeren Taschenbeutel rechts auf rechts an den Tascheneingriff der Vorderhose nähen. Die Kurven einschneiden und die Nahtzugaben auf der Seite des Taschenbeutels festheften. Den Taschenbeutel nach links wenden und den Tascheneingriff absteppen. Den inneren Taschenbeutel zeichengemäß unter den äußeren legen und den Taschenboden nähen. Die Tasche an der Oberkante und der Seitennaht an der Vorderhose festheften.

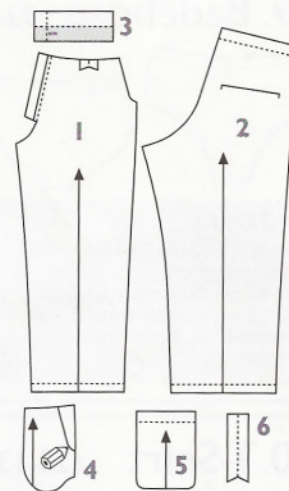
**Gesäßtasche:** Den Tascheneingriff säumen. Einhaltefäden an die Rundung der Taschen nähen und die Fäden etwas einhalten. Die Nahtzugaben nach innen wenden und bügeln, die Tasche auf die Hinterhose stecken und nähen.

**Zusammensetzen:** Die Innenbeinnähte nach der abgebildeten Nähanleitung nähen (s. Schnittbogen D).

**Bund der Vorderhose:** Den Taillestreifen links auf links doppelt legen und bügeln und die innere Kante des Streifens an die linke Seite der Hose nähen. Die Enden der vorderen Mitte des Taillestreifens rechts auf rechts aneinander nähen. Die andere Kante des Taillestreifens an die rechte Seite der Hose nähen und den Streifen zugleich rundum absteppen.

**Bund der Hinterhose:** Das Gummiband mit beiden Enden und Kanten an die Nahtzugaben des Taillenumschlags nähen; das Gummiband beim Nähen dehnen. Bitte beachten, dass das Gummiband gleich breit ist wie der Bund. **Die Seitennähte** der Hose nähen; den Taillenumschlag der Hinterhose auf den Taillestreifen der Vorderhose wenden. Die Taille rechtsrum wenden und den Umschlag an die Hinterhose nähen (die Nahtlinie läuft auf dem Gummiband). Das Gummiband auch entlang der Mitte doppelt durchsteppen, das Gummiband dabei dehnen.

**Fertigstellen:** Die Hosenbeinsäume säumen. Knopfloch und Knopf an die Taille nähen.



### SCHNITTLISTE

### Anzahl

1 Vorderhose	2
2 Hinterhose	2
3 vorderer Taillestreifen	1+1
4 innerer Taschenbeutel	2
5 äußerer Taschenbeutel	2
6 Gesäßtasche	2
Schlitzuntertritt	1

SCHNITTBogen **D** blau

## 28. Badeanzug

92-98-104-110-116-122-128-134-140 cm Seiten 4-7



### MATERIAL

#### Modell A

- 40-40-45-45-45-50-50-50 cm gestreifter und
- 45-50-50-55-55-55-60-60-65 cm unifarbener Badeanzuglycra

#### Modell B

- 50-50-50-55-55-55-60-60-65 cm geblümt und
- 5 cm unifarbener Baumwoll-lycrastricotstoff
- transparentes Framilon-Gummiband 5 mm breit: 180-250 cm
- 8 mm breit: 75-110 cm

**ÜBER DAS MODELL:** Das Schnittmuster ist eng geschnitten, der verwendete Stoff sollte entsprechend dehnbar sein! Das transparente Gummiband soll nicht die Kanten enger machen, sondern es soll nur das Ausweiten des Halsausschnitts, der Armausschnitte und der Hosensäume verhindern.

### ZUSCHNEIDEN:

Aus dem Schnittmuster des Vorderteils ein separates Schnittmuster für das Schrittteil nachzeichnen. Die Teile aus dem Strickstoff nach der Schnittliste zuschneiden.

**Modell A:** einen Riegel 4 x 5 cm für die Schleife zuschneiden.

### NÄHEN:

**Oberteil:** Die Trägerteile rechts auf rechts aufeinander stecken. Die Teile am Halsausschnitt und an den Armausschnitten aneinander nähen, dabei auch das 0,5 cm breite, transparente Gummiband wie folgt im Saum mitfassen: das Gummiband links auf die Nahtzugabe legen, siehe Abbildung S. 30. Das Gummiband mit einer Overlock-

maschine oder mit etwas breiterem Dreistich-Zickzack aufnähen, das Gummiband dabei leicht und gleichmäßig dehnen. Den Träger wenden und mit geradem Stich fußbreit oder mit schmalen Zickzack absteppen. **Den Streifen hinten** rechts auf rechts aufeinander legen und die Seitennaht des Trägers in den Streifen stecken. Die Seitennähte nähen und das Oberteil wenden.

**Unterteil:** Die Seitennähte und die Naht der hinteren Mitte nähen. Das Vorder- und das Rückenteil rechts auf rechts an der Schrittnaht aneinander stecken, das Schrittteil auf das Rückenteil legen, die rechte Seite des Schrittteils auf die linke Seite des Rückenteils. Die Schrittnaht nähen. Das Schrittteil wenden und an den Rändern in den Nahtzugaben der Hosensäume sowie am Vorderteil festheften. Die transparenten Gummibänder (0,8 cm breit) auf die **Hosensäume** nähen wie beim Modell II, siehe Seite 30.

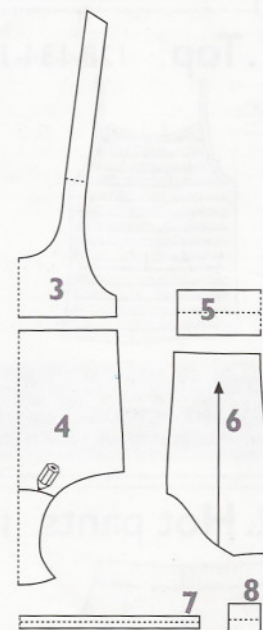
**Modell B: Zierstreifen:** Das Ende des Streifens rechts auf rechts aneinander nähen und wenden. Den Streifen rechts

auf rechts am Rand des Unterteils festheften.

**Zusammensetzen:** Das Oberteil- und das Unterteil rechts auf rechts aneinander nähen. (Modell B: Die Nahtzugaben auf der Seite des Oberteils fußbreit absteppen).

**Modell A: Schleife:** Das Schleifenstück in der Längsrichtung rechts auf rechts aufeinander legen und die Naht nähen, eine kleine Wendeöffnung lassen. Die Nahtzugaben öffnen, die Naht in die Mitte legen und die Enden nähen. Die Schleife wenden. Die Nahtzugaben der Seiten des Riegels nach links legen, die Schleife in der Mitte etwas zusammendrücken und den Riegel fest um die Schleife stecken, von Hand nähen und damit die Schleife auf dem Badeanzug anbringen.

**Fertigstellen:** Die Träger über Kreuz legen und die Enden mit dichtem Zickzack am oberen Rand des Rückenteils ca. 4 cm voneinander entfernt nähen.



### SCHNITTLISTE

### Anzahl

3 Trägerstück	1+1
4 Vorderteil	1
5 Streifen für hinten	1
6 Rückenteil	2
7 Zierstreifen (Modell B)	1
8 Schleife (Modell A)	1
Schrittteil	1

SCHNITTBogen **D** grün