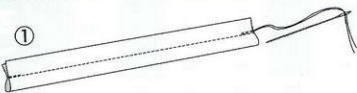


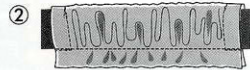
VERSCHNÜRUNG Modelle 14 und 15



SCHLINGEN

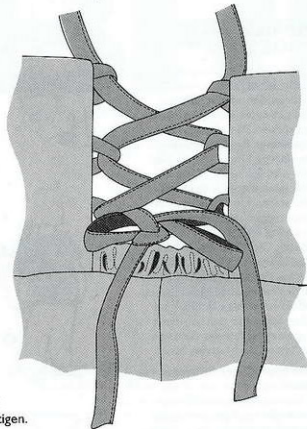
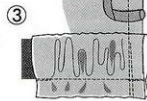
Den Streifen rechts auf rechts doppelt legen und in der Mitte nähen; die Fäden lang lassen und die Nahtzugeben nicht zurückschneiden.

Den Streifen wenden. Die Fadenenden ins Ohr einer großen abgerundeten Nadel stecken und die Nadel mit dem Ohr voraus durch den Streifen schieben, der so gewendet wird.



GUMMIBANDSTREIFEN

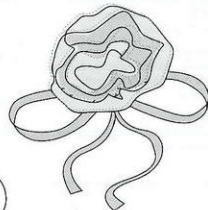
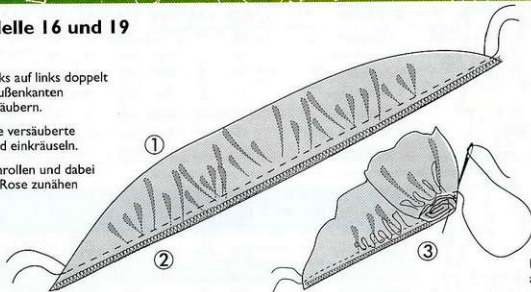
Den Gummibandstreifen links auf links doppelt legen und bügeln. In den Streifen einen Tunnelzug für das Gummiband durchsteppen. Das Gummiband in den Tunnelzug einziehen und die Enden des Gummibands in den Nahtzugeben festheften.



Die **Verschnürung** nach der Anleitung des Modelles fertigen.

ROSE Modelle 16 und 19

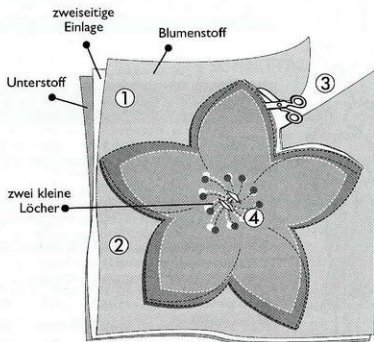
1. Den Streifen links auf links doppelt legen und die Außenkanten aneinander versäubern.
2. Reihfäden an die versäuberte Kante nähen und einkräuseln.
3. Den Streifen einrollen und dabei den Boden der Rose zunähen.



Die Rose des Modells 16 hat 'Blätter' aus schmalen Seidenband.

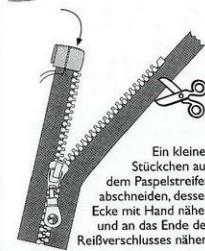
HAARSCHMUCKBLÜMCHEN Bild Seite 16-17

1. Aus dem Stoff ein Stückchen mit einer vollkommenen Blumenfigur und ein gleich großes Stückchen zum Unterstoff dazu zuschneiden.
2. Die Stückchen mit Hilfe einer doppelseitigen Einlage aneinander heften.
3. Die Blume mit einer scharfen Schere genau längs der Konturen der Blume zuschneiden.
4. In der Mitte zwei 3 mm breite Löcher in einer Entfernung von ca. 5 mm voneinander schneiden. Die Haarnadel wird durch das Loch eingesteckt und das Blümchen in den Haaren befestigt.



REISSVERSCHLUSS VERKÖRZEN Modell 7

Den Reißverschluss anprobieren und abschneiden.



1. T-Shirt 62-68-74-80-86-92 cm Seite 50-55



A



B

MATERIAL:

- 35-40-40-45-45-45 cm
- Nicki oder elastischer Frotte
- Stückerlage
- 2 kleine Druckknöpfe (zum Einschlagen oder Annähen)
- (- 5 cm Bündchenstoff)

ZUSÄTZLICH:

Für die Fisch-Applikation:

- Nicki-Stoffreste unterschiedlicher Farbe
- abreibbare und doppelseitige Einlage
- Stickgarn

Für die Häschen-Applikation

- Stückerlage Vlieseline
- abreibbare Einlage
- Stückerlage Baumwolltrikot

Zusätzlich zuschneiden:

einen Streifen aus Trikot oder Bündchenstoff für den **Halsausschnitt**: 5 cm x die Länge des Halsausschnittes auf dem Schnittbogen minus 6...8 cm (je nach der Elastizität des Bündchens/Trikots)

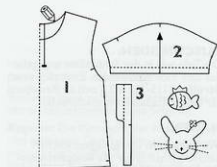
(- **Ärmelsaubündchen**: 4,5 cm x Breite des Ärmelsaums minus 3...5 cm)

NÄHEN:

Vorbereiten: Die Einlage auf die in der Schnittdarstellung dunkler dargestellten Schnittteile auflegen. Den Knopfleistenschlitz zeichnengemäß rechts von der Markierung für die hintere Mitze aufschneiden.

A. Fisch-Applikation: Die Applikationsfiguren mit Hilfe der zweiseitigen Einlage festheften. Ein Stückchen abreibbarer Einlage von links unter das Vorderteil an die Stelle der Figur stecken. Zuerst die Krone, dann den Fisch mit dichtem Zickzackstich applizieren. Dem Fisch Flossen, Augen und Mund sticken. Die Einlage von der linken Seite abnehmen.

B. Häschen-Applikation: Ein Stückchen Vlieseline von links unter das Vorderteil an



die Stelle der Applikation, darauf ein Stückchen Trikot und zum Schluss abreibbare Einlage stecken. Die Figur des Häschens auf Seidenpapier nachzeichnen und durch das Papier mit geradem Stich auf das Vorderteil nähen. Das Seidenpapier abnehmen und die Konturen des Häschens der Gradstichnaht entlang mit dichtem Zickzackstich applizieren. Augen, Mund und Nase mit verstärktem Gradstich sticken. Die Blume mit Hilfe der zweiseitigen Einlage auf das Vorderteil heften und rundum applizieren. Die abreibbare Einlage abnehmen und die überflüssigen Ränder von Vlieseline und Trikot auf der linken Seite abschneiden.

Schlitz am Halsausschnitt:

1. Die Aussenkante des Schlitzstreifens versüßern. Den Schlitzstreifen zeichnengemäß falten und bügeln. Den aufgeschnitzen Schlitz im Rückenteil öffnen, gerade legen und den Schlitzstreifen rechts auf rechts unter den Schlitz stecken. Den Streifen an die Kante des Schlitzes mit geradem Stich nähen und die Naht versüßern.

2. Den Umbruch des Schlitzstreifens nach innen wenden und bei der Ecke im Zickzack

SCHNITTLISTE Anzahl

1 Vorderteil	1
2 Rückenteil	1
3 Ärmel	2
3 Schlitzstreifen	1
☞ Fisch	
☞ Häschen	

SCHNITTBogen A grün

an den Nahtzugaben befestigen.

3. Den Schlitz in die richtige Stellung wenden.

Zusammensetzen: Die Schulternähte schließen und die Ärmel in die Armausschnitte nähen. Bei Bedarf die Nähte Fußbret absteppen. Die Ärmel- und Seitennähte nähen.

Halsausschnitt: Rechts auf rechts Ecken an die Enden des Streifens nähen und den Streifen rechtsrum wenden. Den Streifen zeichnengemäß rechts auf rechts an den Halsausschnitt stecken (die Kanten des Streifens biegen sich auf den Halsausschnittstreifen) und den Halsausschnitt nähen. Den Schlitz in die richtige Stellung wenden und den Halsausschnitt: Fußbret absteppen.

Saum und Ärmelsäume: Die Aufschläge nach innen wenden und mit Doppelnaht absteppen.

Fertigstellen: Die Druckknöpfe am Rückenteil befestigen.

ZUSCHNEIDEN:

Die Teile nach der Schnittliste aus dem Trikot zuschneiden. Falls Sie die Ärmelsäume mit Bündchen versehen, schneiden Sie die Ärmel entlang der Umbruchslinie zu.

2. Höschchen 62-68-74-80-86-92 cm Seite 55



MATERIAL:

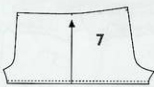
- 30-35-35-35-35-40 cm
- Nicki oder elastischer Frotte
- 40-55 cm Gummiband für das Bündchen, Breite 1,5 cm
- 50-60 cm Gummiband für die Hosenbeinsäume, Breite 1 cm

ZUSCHNEIDEN:

Die Hosenteile nach der Schnittliste aus dem Trikot zuschneiden.

NÄHEN:

Die Hosenbeinnähte sowie die Schrittnähte nähen. Die Länge der Gummibänder kontrollieren, damit sie dem Kind passen, und sie zu Ringen nähen. Das Gummiband leicht gedehnt an die Nahtzugabe des Bündchens heften. Die Nahtzugabe des Bündchens samt Gummiband nach innen wenden und den Aufschlag durchstapfen. Die Hosenbeinsäume ebenfalls nähen.



SCHNITTLISTE Anzahl

7 Hosenteil	2
-------------	---

SCHNITTBogen A blau

3. Kleid 62-68-74-80-86-92 cm Seite 55



MATERIAL:

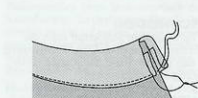
- 45-45-50-50-50-50 cm gemusterte Baumwollpeline
- 20-20-25-25-25-25 cm weiße Baumwollpeline
- 120-130 cm Stickereiborte, Breite 5 cm

ZUSCHNEIDEN:

Die Teile nach der Schnittliste aus dem gemusterten Stoff zuschneiden. Aus dem weißen Stoff das Rockteil 2 cm kürzer als das Oberstoffrockteil zuschneiden.

NÄHEN:

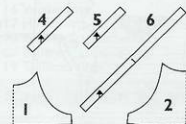
Oberteil: Die Seitennähte nähen. Den Streifen an den Halsausschnitt des Vorder- und Rückenteils nähen (s. Abbildung). Die Streifen an die Armausschnitte nähen; den Querstichmarkierung des Streifens mit der Seitennaht aufeinander treffen lassen, so dass die Enden des Streifens als Bindeband überstehen.



Oberstoffrockteil (gemustert): Das Rockteil zum Ring nähen und schmal säumen.

Unteres Rockteil (weiß): Die Borte rechts auf rechts an die Unterkante des Rockteils nähen, versüßern und die Nahtzugabe knopflartig auf der Seite des Rockteils absteppen. Das Rockteil zu einem Ring nähen.

Zusammennähen: An die Taillen der beiden Rockteile Einhaltefäden nähen und die Teile zum Oberteil passend einkräuseln. Das untere Rockteil unter das obere Rockteil stecken. Die Rockteile zusammen an das Oberteil stecken und nähen; alle Nahtzugabe der Taille miteinander versüßern.



SCHNITTLISTE Anzahl

1 Vorderteil	1
2 Rückenteil	1
3 Rockteil	1+1
4 vord. Halsausschnittstreifen	1
5 hint. Halsausschnittstreifen	1
6 Armausschnittstreifen	2

SCHNITTBogen A blau

4. Singoalla-Shirt 62-68-74-80-86-92-98 cm Seite 54



ZUSCHNEIDEN:
Die Teile wie in der Schnittliste angegeben aus dem Stoff zuschneiden. Zusätzlich einen **Streifen** (115-125 x 2,5 cm) als Bindeband für den Halsauschnitt zuschneiden.

NÄHEN:

Vorbereiten: Die Einlagestücken zeichengemäß unter die Knopflochmarkierungen am Vorderteil bügeln. Kleine Knopflocher und die Bindebänder arbeiten.

Zusammensetzen: Die Ärmel an Vorder- und Rückenteil nähen. Die Ärmel- und Seitennähte nähen. Zwei für den Armmumfang des Kindes passende Gummibandstückchen abmessen, abschneiden und zu Ringen nähen. Ärmelsäume einbügeln, die Gummibänder in den Saum schieben und den Saum nähen.

Halsausschnitt: Den Streifen für den Halsauschnitt zu einem Ring nähen.

Die ca. 1 cm breite Nahtzugabe der einen Kante nach innen umschlagen und bügeln. Die andere Kante rechts auf rechts an den Halsauschnitt nähen und die Nahtzugaben auf der Seite des Streifens festheften. Die gebügelte Kante an den Halsauschnitt steppen.

Saum: Einen schmalen Saum arbeiten.

Fertigstellen: Das Bindeband in den Tunnelzug des Halsauschnitts einziehen, die Perlen an den Enden des Bindebandes aufziehen und mit einem Knoten sichern.

Tippl! Eine ähnliche Bluse können Sie auch für ein größeres Kind mit dem Schnittmuster des Modells 24 von Ottobre 2/2001 nähen. In der Schnittliste des Modells ist ein kleiner Druckfehler enthalten: Schnittteilnummer 1 = Vorderteil und 2 = Rückenteil; auf dem Schnittbogen sind die Schnittmuster korrekt.



SCHNITTLISTE Anzahl

4 Vorderteil	1
5 Rückenteil	1
6 Ärmel	2
7 Halsauschnittstreifen	1

SCHNITTBogen A grün

MATERIAL:

- 50-55-55-60-60-60-65 cm leichter Baumwoll- oder Mischstoff
- 35-45 cm Gummiband für die Ärmelsäume, Breite 1 cm
- Stückchen Einlage
- 4 Perlen mit großen Löchern

5. Spieler 62-68-74-80-86-92 cm Seite 54



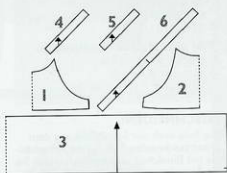
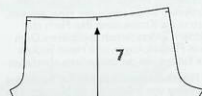
MATERIAL:

- Leichte Baumwollpopeline oder Mischstoff
- 45-45-50-50-50-50 cm gemustert
- 30-35-35-35-35-40 cm klein kariert
- 55-65 cm Gummiband für die Hosensaume, Breite 0,5 cm

NÄHEN:

Die Nähanleitung für das Oberteil und obere Rockteil in der Anleitung für das Modell 3 oben nachlesen.

Hosenteil: Die Hosensaume schmal säumen. Das Gummiband zeichengemäß an den Hosensaum nähen; das Gummiband beim Nähen kräftig dehnen. Die Innenbeine sowie die Schritznähte nähen. An die Taille Einhaltefäden nähen und



SCHNITTLISTE Anzahl

1 Vorderteil	1
2 Rückenteil	1
3 Rockteil	1
4 vord. Halsauschnittstreifen	1
5 hint. Halsauschnittstreifen	1
6 Armausschnittstreifen	2
7 Hoseenteil	2

SCHNITTBogen A blau

ZUSCHNEIDEN:

Die Hosenteile aus klein kariertem und die anderen Teile aus gemustertem Stoff nach der Schnittliste zuschneiden.

das Hosenteil zum Oberteil passend einkräuseln.

Zusammennähen: An die Taille des Rockteils Einhaltefäden nähen und es zum Oberteil passend einkräuseln. Das Hosenteil unter das Rockteil stecken. Die beiden an das Oberteil stecken und nähen; alle Nahtzugaben des Oberteils miteinander versäubern.

6. Trikotbody 62-68-74-80-86-92 cm Seiten 48-53



ZUSCHNEIDEN:

Die Teile aus dem Strickstoff nach der Schnittliste zuschneiden. Den Halsauschnitt und den oberen Rand der Klappe ohne Nahtzugaben zuschneiden.

NÄHEN:

Vorbereitung: Die Einlagen auf die in der Schnittübersicht dunkleren Teile aufbügeln. Die Nahtzugaben der Knopfleistenzugaben und des Rückenteilsausms versäubern. Die Knopfleistenzugaben nach links legen und bügeln. Die Ärmelsäume nach links legen und schmal sowie fußbreit absteppen.

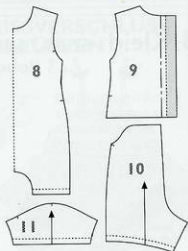
Klappe hinten: Die Hinterhosenteile an der Schritznäht aneinander nähen. Aus dem Bündchenstoff einen Streifen etwas kürzer als die Länge des oberen Klappenrandes zuschneiden. Eine Seite des Streifens rechts auf rechts an den Rand der Klappe nähen, den Streifen nach links legen und schmal sowie fußbreit absteppen. Auf der linken Seite den überschüssigen Stoff zurückschneiden, siehe Seite 43.

Zusammensetzen: Das Vorderteil und das Rückenteil an der Schritznäht aneinander nähen. Die Hosensäume nach links

legen, bügeln und schmal sowie fußbreit absteppen. Die Schulternähte nähen. Die Ärmel in die Armausschnitte nähen. Die Klappe auf das Rückenteil stecken und die Nahtzugaben der Seitennäht zeichengemäß aneinander heften (die linke Seite der Klappe auf die rechte Seite des Rückenteils).

Halsausschnitt: Den Halsauschnitt genau so wie die Klappe mit einem Bündchenstreifen versäubern. Die Nahtzugaben an den Bündchenenden links legen und mit Zickzackstichen absteppen.

Druckknöpfe: Vier (62-74) oder fünf (80-92) Druckknöpfe am Rückenteil anbringen. Am Bündchen der Klappe vier Druckknöpfe mit gleichmäßigen Abständen anbringen. Die Klappe auf das Rückenteil stecken und die Stellen für die Knöpfe markieren. Die doppelseitige Kleebeinlage auf das Baumwollband aufbügeln, kleine Stückchen aus dem Band schneiden und diese vor dem Anbringen der Druckknöpfe an die Markierungen bügeln.



SCHNITTLISTE Anzahl

8 Vorderteil	1
9 Rückenteil	2
10 Hinterhose	2
11 Ärmel	2

SCHNITTBogen A blau

7. Kapuzenjacke 62-68-74-80-86-92 cm Seiten 50-53



MATERIAL:

- 55-60-60-60-65-75 cm Jacquard-Frottee mit Fischmuster oder
- 40-40-45-45-45-50 cm kleingebümlert und
- 30-30-30-30-30-35 cm gestreifter Jacquard-Frottee
- 25-25-25-30-30-35 cm Reißverschluss
- 50 cm Gummiband für den Kapuzenrand, 1 cm breit
- 90-92-93-96-97-98 cm Gummiband für Ärmel und Saum 1,5 cm breit

ZUSCHNEIDEN:

Separate Schnittmuster für die Vorder- und Rückenteile nachzeichnen. Die Teile aus dem Strickstoff nach der Schnittliste zuschneiden. Die Taschen und die Kapuze aus dem gestreiften Strickstoff und die anderen Teile aus dem gebümlerten Strickstoff zuschneiden.

NÄHEN:

Die Nähte fußbreit absteppen.

Taschen: Die Taschensäume nach links legen und schmal sowie fußbreit absteppen. Die Taschen zeichengemäß auf die Vorderseite stecken und absteppen.

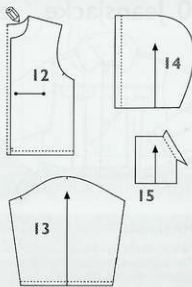
Zusammensetzen: Die Schulternähte nähen und absteppen. Die Ärmel in die Armausschnitte nähen und absteppen. Die Ärmel- und die Seitennähte nähen. Den

Reißverschluss rechts auf rechts auf dem Vorderteil festheften, siehe Seite 26.

Kapuze: Die Mittelnaht der Kapuze nähen und absteppen. Den Tunnelzug für das Gummiband zeichengemäß nähen. Das Gummiband etwas kürzer als die Vorderkante der Kapuze abmessen, es in den Tunnelzug einziehen und die Enden in den Nahtzugaben der unteren Kante festheften. Die Kapuze zeichengemäß auf den Halsausschnitt nähen (die Nahtzugabe der Vorderkante mit dem Reißverschluss auf die Ecke der Kapuze umschlagen) und die Ecke wenden.

Saum: Das Gummiband etwas kürzer als den Saum abmessen und es in den Saumzugaben festheften, dabei gleichmäßig dehnen. Den Saum rechts auf rechts auf die Reißverschlusseecke umschlagen und den Umschlag nähen. Die Ecke wenden, den Saum nach links umschlagen und durchsteppen. Den Halsausschnitt und die Vorderkante absteppen.

Ärmelsäume: Das Gummiband am Kind abmessen und zum Ring nähen. Die Gummibänder in den Nahtzugaben festheften, den Saum nach links legen und durchsteppen.

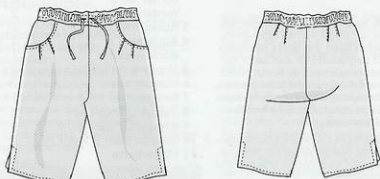


SCHNITTLISTE Anzahl

12 Vorderteil	2
13 Rückenteil	2
14 Ärmel	2
14 Kapuze	2
15 Tasche	2

SCHNITTBogen A schwarz

8. Hose 62-68-74-80-86-92 cm Seiten 50-53



MATERIAL:

- 45-50-55-55-60-65 cm Baumwollpopeline oder Baumwollstoff
- 45-55 cm Gummiband, 2,5 cm breit (- dünner Baumwollstoff)

ZUSCHNEIDEN:

Die Teile nach der Schnittliste aus dem Stoff zuschneiden. Zusätzlich einen **Bindebandstreifen** 3,5 x 80 cm zuschneiden. (falls Sie die Hose aus dickerem Stoff nähen, ist es ratsam, die äußeren Taschenbeutel und das Bindeband aus dünnerem Baumwollstoff zuzuschneiden.)

NÄHEN:

Vorbereiten: Die Bindebänder arbeiten. Die Seitennähte der Hosenbeine ab dem Querstrich abwärts (d.h. die Kanten des Hosenbeinssaumschlitze) versäubern. Die Abnäher der Vorder- und Hinterhose nähen und flach absteppen. Die kleinen Knopflocher am Bund zeichengemäß nähen.

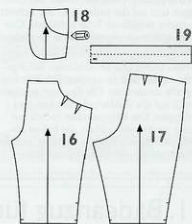
Taschen: Den äußeren Taschenbeutel rechts auf rechts an den Tascheneingriff nähen. Die krummen Stellen einschneiden und die Nahtzugaben auf der Seite des Taschenbeutels festheften. Den Taschenbeutel nach innen wenden und den Tascheneingriff absteppen. Den inneren Taschenbeutel gemäß den Tascheneingriffmarkierungen unter dem oberen platzieren und

den Taschenboden nähen. Die Tasche entlang der Oberkante und der Seitennaht an das Vorderteil steppen.

Zusammensetzen: Die Seitennähte bis zu den Schlitzquerstrichen nähen und versäubern. Die Nahtzugaben der Schlitzze nach innen wenden und die Schlitzze fußbreit absteppen. Die Innenbeinnähte sowie die Schrittnaht nähen.

Taille: Die genaue Länge des Gummibandes wird am Kind gemessen. Das Gummiband wie auch den Taillensstreifen zu einem Ring nähen. Den Taillensstreifen links auf links längs doppelt legen, und das Gummiband in den Streifen hinein, an die Umbruchsline legen. Die Nahtzugaben der unteren Kante des Streifens aneinander festheften. Den Taillensstreifen ober- und unterhalb der Knopflocher durchsteppen. Den Taillensstreifen rechts auf rechts an die Hose stecken, und zwar derart, dass die Knopflocher vorne in der Mitte liegen, und nähen. Das Bindeband in den Tunnelzug einziehen.

Hosenbeinsäume: Die Hosenbeine säumen.



SCHNITTLISTE Anzahl

16 Vorderhose	2
17 Hinterhose	2
18 innerer Taschenbeutel	2
18 äußerer Taschenbeutel	2
19 Taillensstreifen	1

SCHNITTBogen A grau

9. Schirmmütze 42-45-48-51 cm Seite 52



MATERIAL:

- 20 cm türkisfarbener und blauer Swoaterstoff
- 10 cm Einlage
- 30-36 cm Gummiband, 1 cm breit
- 45-50-53-56 cm Schrägband

ZUSCHNEIDEN:

Die Teile aus dem Strickstoff nach der Schnittliste zuschneiden. Zusätzlich einen Ziersreifen 2 x 4 cm zuschneiden.

NÄHEN:

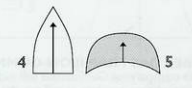
Die Nähte fußbreit absteppen.

Vorbereitung: Die Einlagen auf die Schirmteile bügeln. Eine Zierschleife arbeiten.

Zusammensetzen: Die Mützenanteile jeweils in Dreiergruppen aneinander nähen und absteppen. Die Zierschleife festheften. Die Hälften aneinander nähen und absteppen. Die Schirmteile rechts auf rechts aufeinander nähen und die Nahtzugaben

zurückschneiden. Den Schirm wenden und den Rand absteppen. Den Schirm rechts auf rechts an der Mütze festheften.

Fertigstellen: Das Gummiband passend für den Kopf des Kindes abmessen und die Länge des Schirms davon abziehen. Einen Rand des Schrägstreifens rechts auf rechts auf den Außenrand der Mütze nähen, die Nahtzugaben auf der Seite des Schrägstreifens feststeppen. Die Enden des Gummibandes in den Nahtzugaben der Mütze festheften, das Gummiband hort am Schirm auf. Das Schrägband nach links legen, stecken und den anderen Rand auf die Mütze nähen, das Gummiband bleibt dazwischen.

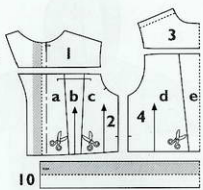
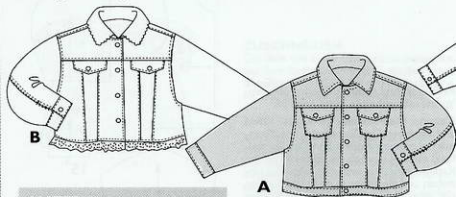


SCHNITTLISTE Anzahl

4 Mützenenteil	6
5 Schirmteil	1+1

SCHNITTBogen A rot

10. Jeansjacke 62-68-74-80-86-92 cm Seiten 54-57



MATERIAL

- 55-55-60-60-65-70 cm Baumwollwill, dünner Jeansstoff oder Leinen 145 cm breit oder
- 70-75-75-80-85-90 cm Baumwoll mit Batikmuster, 100 cm breit
- 15 cm Einlage
- 8 -10 flache Perlmutterknöpfe (-95-105 cm Stickereiborte, 5 cm breit)

ZUSCHNEIDEN:

Die Schnittmuster für das Vorder- und Rückenteil an den Teilungsnähten entlang zu separaten Schnittmustern schneiden (a+b+c und d+e). Die Teile aus dem Stoff nach der Schnittliste zuschneiden. Den Oberkragen ein paar Millimeter größer als den Unterkragen zuschneiden.

NÄHEN:

Die Nähte schmal sowie fußbreit absteppen. **Vorbereitung:** Die Einlagen auf den Oberkragen und auf die anderen in der Schnittübersicht dunkleren Teile aufbügeln. Die Nahtzugaben der Ärmelschlitze verstärken (Schlitz + ca. 5 cm Ärmelnaht). **Vorderteile:** Die senkrechten Teilungsnähte nähen und absteppen. Die Tascheneingriffe umsäumen. Die Taschen zeichengemäß auf die Vorderteile stecken und absteppen. Die Klappenteile rechts auf rechts aneinander nähen, die Ecken abschärfen und die Klappe wenden und die Ränder absteppen. Die Klappen über

den Taschen in den Nahtzugaben festheften. Die Passenah nähen und absteppen.

Rückenteil: Die senkrechten Teilungsnähte nähen und absteppen. Die Passenah nähen und absteppen.

Zusammensetzen: Die Schulternahte nähen und auf der Seite der Rückenpassa absteppen.

Ärmel: Die Ärmelnaht bis zum Schlitzzeichen nähen und absteppen. Die Kanten des Schlitzes umsäumen. Die Ärmel in die Armausschnitte nähen und absteppen. Die Ärmel- und die Seitennahte nähen.

Modell A. Normaler Kragen: Die Kragenteile rechts auf rechts aneinander nähen, die Ecken abschärfen und die Nahtzugaben zurückschneiden. Den Kragen wenden und die Kanten absteppen.

Modell B. Kragen mit Pfefferkuchrand: Den Kragen wie gewöhnlich mit 1 cm Nahtzugaben zuschneiden. Die Außenränder der Kragenteile mit gerader Naht links auf links ca. 1 cm vom Rand entfernt festheften. Eine Ziernäht mit Pfefferkuchrändern wählen und den Kragen damit rundherum absteppen. An der Ecke des Kragens beginnen; zuerst die kurzen Ränder und dann von den Ecken bis zur hinteren Mitte nähen, dadurch werden die Ecken sauber und symmetrisch. Den überschüssigen Stoff vom Rand der Ziernäht vorsichtig abschneiden, ohne die Naht zu unterbrechen!

Den Kragen auf den Halsausschnitt nähen: Den Kragen rechts auf rechts auf den Halsausschnitt stecken. Die Belege gemäß den Querstrichen auf den Kragen legen, den Kragen auf den Halsausschnitt nähen und die Nahtzugaben miteinander verstärken. Die Kragen wenden und die Vorderkanten der Jacke sowie den Halsausschnitt des Vorderteils absteppen.

Manschetten: Ecken an die Enden der Manschette rechts auf rechts nähen und wenden. Einen Rand der Manschette links auf den Ärmelsaum nähen. Die Nahtzugaben des anderen Randes nach innen umschlagen, an den Ärmelsaum stecken und die Manschette rundherum absteppen.

Modell A. Saum: Den Saumstreifen, sowie die Manschetten an die Ärmel, an die Jacke nähen.

Modell B. Saum mit Stickereiborte: Die Enden der Borte schmal umsäumen. In den oberen Rand der Borte Reifläden nähen und sie passend für den Saum der Jacke zusammenziehen. Die Borte rechts auf rechts auf den Saum der Jacke stecken, die Knopfleistzugabe auf den Saum legen und den Saum nähen. Die Ecke wenden und den Saum absteppen.

Fertigstellen: Die Enden der Knopfleistzugaben in die Nahtzugaben der Schulternahte absteppen. Knopflocher arbeiten und Knöpfe anbringen.

SCHNITTLISTE Anzahl

1 Vorderpassa	2
2 Vorderteil a	2
Vorderteil b	2
Vorderteil c	2
3 Rückenpassa	1
4 Rückenteil d	2
Rückenteil e	1
5 Vorderärmel	2
6 Hinterärmel	2
7 Kragen	1+1
8 Tasche (Modell A)	2
9 Klappe für die Tasche	4
10 Saumstreifen (Modell A)	1
11 Manschette	2

SCHNITTBogen A schwarz

11. Badeanzug fürs Baby 62-68-74-80-86-92 cm Seite 7



MATERIAL

- 40-45-45-50-50-55 cm Baumwolle/Lycrastoff oder Badeanzugstoff
- 150-180 cm transparentes Gummiband (z.B. Framilon), 8 mm breit

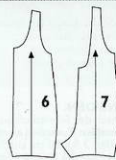
ÜBER DAS MODELL: Das Schnittmuster ist eng geschnitten, der verwendete Stoff sollte entsprechend dehnbar sein!

ZUSCHNEIDEN: Die Teile aus dem Stoff nach der Schnittliste zuschneiden.

NÄHEN:

Zusammensetzen: Die Hosenbein- und die Seitennähte des Vorder- und des Rückenteils sowie die Schritznähte nähen.

Halsausschnitt, Armausschnitte und Hosensäume: Die transparenten Gummibänder wie folgt nähen: das Gummiband links auf die Nahtzugabe legen, s. beigefügte Zeichnung. Das Gummiband mit einer Overlockmaschine oder etwas breiterem Dreisch-Zickzack (Elastisch) aufnähen, das Gummiband dabei leicht und gleichmäßig dehnen. Den Saum nach links umschlagen und mit gerader Naht oder mit schmalen Zickzackstichen absteppen.



SCHNITTLISTE Anzahl

6 Vorderteil	2
7 Rückenteil	2

SCHNITTBogen A rot

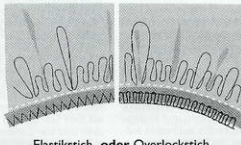
ÜBER DAS FRAMILON-GUMMBAND!

Das transparente Gummiband soll nicht die Kanten enger machen, sondern es soll nur das Ausweiten des Halsausschnitts, der Armausschnitte und der Hosensäume verhindern.

Das Nähen des transparenten Gummibandes vorher auf einem Stoffflicken ausprobieren.

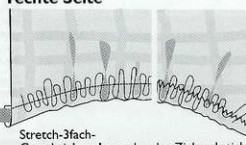
Beachten Sie auch, dass die **Nadel** sich für den gewählten Stoff eignet; in manchen Fällen eignet sich eine dünne Spitze Nadel besser als eine mit einer abgerundeter Spitze!

linke Seite



Elastisch oder Overlockstich

rechte Seite



Stretch-3fach-Gerädstich oder schmaler Zickzackstich

12. T-Shirt aus Frottee 92-98-104-110-116-122 cm Seiten 11, 14-15, 18, 56



ZUSCHNEIDEN:

Dem Halsausschnitt werden keine Nahtzugaben hinzugefügt, da er mit Streifen versäubert wird. Die Teile aus dem Strickstoff nach der Schnittliste zuschneiden.

Zusätzlich einen 4 cm breiten Streifen für die Versäuberung des Halsausschnitts zuschneiden. Aus der Kante des Strickstoffes ein schmales, unelastisches Stützband für die Schulternähte zuschneiden.

NÄHEN:

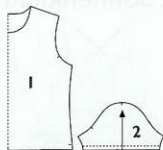
Ärmelsäume: Den Ärmelsaumanschlag nach innen wenden und mit einer Zwillingnadel absteppen.

Halsausschnitt: Die eine Schulternäht nähren, das Stützband wird dabei in der Naht mitgefassen. Die eine Kante des Halsausschnittstreifens leicht gedehnt auf der linken Seite des Halsausschnitts feststecken und mit einer Nahtzugabe von knapp einem Zentimeter nähren. Den Streifen nach rechts wenden, die Nahtzugabe der anderen Kante nach innen legen und den Streifen an den Halsausschnitt steppen. **Siehe Seite 43.**

Zusammennähen: Die andere Schulternäht (ebenfalls mit Stützband) nähren. Die Ärmel in die Armausschnitte nähren. Die Ärmel- und Seitennähte nähren. Die Saumzugabe nach innen bügeln und mit einer Zwillingnadel nähren.

MATERIAL

- 45-45-45-50-50-50 cm Frotteestrick oder Nicky (- 5 cm Bündchenstoff)

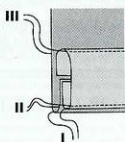
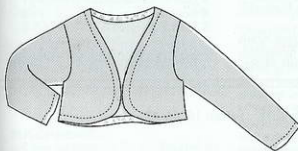


SCHNITTLISTE Anzahl

1 Vorderteil	1
1 Rückenteil	1
2 Ärmel	2

SCHNITTBogen B grün

13. Jäckchen 92-98-104-110-116-122-128-134-140-146 cm Seiten 16-17



ZUSCHNEIDEN:

Die Teile aus dem Strickstoff nach der Schnittliste zuschneiden.

Zusätzlich aus dem Baumwollstoff zuschneiden:

- 4 cm breiten Streifen im schrägen Fadennlauf zum Versäubern des Halsausschnitts, der Vorderkanten, des Saums und der Ärmelsäume, die Länge des Streifens an den Schnittmustern abmessen.
- 1,5 cm breiten Streifen zum Verstärken der Schulternähte

NÄHEN:

Zusammensetzen: Das Stützbandchen für die Schulternähte doppelt legen und bü-

geln, fertige Breite 0,75 cm. Die Schulternähte nähren, die Stützbandchen dabei mitfassen. Die Ärmel in die Armausschnitte nähren. Die Ärmel- und die Seitennähte nähren.

Versäubern: Die Länge des Schrägstreifens anhand der Schnittmuster kontrollieren und die Schrägstreifen zum passenden Ring nähen. Am Rand des Streifens 1 cm breite Nahtzugabe nach links umlegen und bügeln und den anderen Rand rechts auf rechts auf das Jäckchen nähren; hinten in der Mitte am Nacken beginnen. Die Nahtzugabe auf der Seite des Streifens festheften. Den

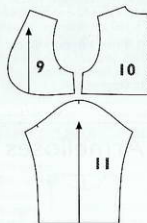
MATERIAL

- 50-50-55-60-65-70-75-80-80 cm Baumwollstrickstoff, 130 cm breit
- 40-60 cm Baumwollstoff (zum Versäubern der Kanten)

Streifen nach links legen, sorgfältig stecken und den Rand des Streifens auf der Jacke steppen.

Tipp! Die Rundungen sind leichter zu nähren, wenn Sie den Schrägstreifen mit Hilfe der Schnittmuster des Vorder- und des Rückenteils in die richtige Form bügeln. Dabei können Sie auch die Seiten- und die Mittelmarkierungen auf dem Streifen übernehmen.

Ärmelsäume: Die Ärmelsaumstreifen zum Ring nähren. Die Streifen auf die Ärmelsäume nähren, wie beim Versäubern der Kanten.



SCHNITTLISTE Anzahl

9 Vorderteil	2
10 Rückenteil	1
11 Ärmel	2

SCHNITTBogen B grau

14. Sonnenkleid 92-98-104-110-116-122-128-134-140-146 cm Seiten 16-17



MATERIAL

- 100-105-115-120-130-150-175-200-225-250 cm gemusterter Baumwollpopeline
- 5-6 cm Gummiband, 1 cm breit

ZUSCHNEIDEN:

Die Teile aus dem Stoff nach der Schnittliste zuschneiden.

Zusätzlich zuschneiden:

- Träger + Schnüre 4 x 120 cm, 2 Stück
- Streifen für Schlingen im schrägen Fadennlauf 2,5 x 27 cm

NÄHEN:

Vorbereitung: Die Schnüre arbeiten: den Streifen vierfach legen, die Nahtzugaben nach innen, und den Rand nähren. Den Gummibandstreifen links auf links doppelt legen und bügeln. In den Streifen einen Tunnelzug für das Gummiband durchsteppen.

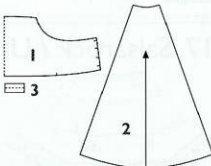
Das Gummiband in den Tunnelzug einziehen und die Enden des Gummibands in den Nahtzugaben festheften.

Streifen für Schlingen: Die Schlingen nach der beliebiger Anleitung (S. 26) arbeiten.

Zusammensetzen des Oberteils: Die Schlingen zeichengemäß auf dem Rückenteil festheften. Ein Ende des Gummibandstreifens zeichengemäß auf dem Rückenteil festheften. Die Schnüre am oberen Rand des Vorderteils festheften. Die Oberseite rechts auf rechts aufeinander stecken und nähren; vor dem Nähen der Kante der hinteren Mitte bis zur Taille, auch das andere Ende des Gummibandstreifens in die Naht stecken. Die Ecken abschragen und die Kurven einschneiden. Das Oberteil wenden.

Zusammensetzen des Rockteils: Die Keilstücke rechts auf rechts aufeinander nähren. Den Saum bügeln und nähren. Den Rock rechts auf rechts an das Oberteil stecken und die Bundnaht nähren.

Fertigstellen: Die Bindebändchen über Breitzug durch die Schlingen auf dem Rückenteil stecken. Die Bändchen zu Schleifen binden.



SCHNITTLISTE Anzahl

1 Oberteil	1+1
2 Rockteil	8
3 Gummibandstreifen	1

SCHNITTBogen B schwarz

ÜBER DAS MODELL: Das Kleid hat schmale Träger, die hinten geschnürt werden. Der Saum wird aus acht Keilstücken genäht und fällt hübsch glockenförmig.

15. Sonnenkleid 92-98-104-110-116-122-128-134-140-146 cm Seiten 14, 18, 64-65



MATERIAL

Modell A mit langem Rock:
- 115-120-130-140-145-155-160-170-175-180 cm Baumwollpopeline

Modell B mit kurzem Rock:
- 80-90-95-100-105-110-115-120-125-130 cm Baumwollstoff
- 5-6 cm Gummiband, 1 cm breit

ZUSCHNEIDEN:

Die Teile aus dem Stoff nach der Schnittliste zuschneiden.

Zusätzlich zuschneiden:

- Träger + Schnüre 4 x 120 cm, 2 Stück
- Schnüre für die Taschen 3,5 x 25 cm, 4 Stück
- Streifen für Schlingen im schrägen Fadenlauf 2,5 x 27 cm

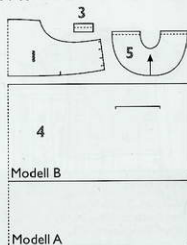
NÄHEN:

Vorbereitung und Nähen der Schlingen und des Oberteils siehe Anleitung Nr. 14.

Modell A, Taschen: Die Bündchen für die Taschen arbeiten. Den runden unteren Rand der Taschen schmal umsäumen. In den oberen Rand der Tasche einen Tunnelzug nähen, die Schnur in den Tunnelzug einziehen und ein Ende der Schnur in der Nahtgabe festheften. Reihfäden an den unteren Rand der Tasche nähen, etwas kräuseln, die Nahtgaben nach links legen und bügeln.

Rock: Die Taschen zeichengemäß auf das vordere Rockteil stecken und nähen. Die Seitennähte nähen. Den Saum stecken und nähen. In das Bund des Rocks Reihfäden nähen und es passend zum Oberteil einkräuseln. Den Rock rechts auf rechts an das Oberteil stecken und die Bündnähte nähen.

Fertigstellen: Die Schnüre über Kreuz durch die Schlingen auf dem Rückenteil ziehen. Die Schnüre zur Schleife binden.



SCHNITTLISTE Anzahl

1 Oberteil	1+1
3 Gummibandstreifen	1
4 Rockteil	2
5 Tasche (Modell A)	2

SCHNITTBogen B schwarz

16. Ärmelloses Kleid 92-98-104-110-116-122-128-134-140-146 cm Seiten 16, 46-47



MATERIAL

- 110-115-120-125-140-155-160-175-195-220 cm Baumwollpopeline, 145 cm breit

oder
- 145-160-175-205-225-235-255-270-295-325 cm Thaiseide, 90 cm breit
- Reißverschluss 25-30-30-30-35-35-35-40-40 cm

ZUSCHNEIDEN:

Die Teile aus dem Stoff nach der Schnittliste zuschneiden.

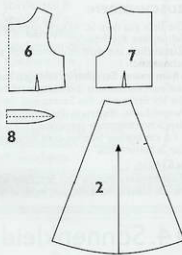
NÄHEN:

Oberteil: Die Abnäher der Vorder- und der Rückenteile nähen. Die Schulternähte der Oberstoff- und das Oberteil wenden. Den Oberstoff und das Futter rechts auf rechts aufeinander legen. Den Halsausschnitt und die Armausschnitte aneinander stecken und nähen. Die Kurven einschneiden und das Oberteil wenden (die Rückenteile durch die Schulter nach vorne stecken). Die Seitennähte nähen (vom Oberstoffsaum über die Achselhöhle zum Futteraum). Den Oberstoff und das Futter entlang der Naht der hinteren Mitte miteinander versäubern.

Rock: Die Keilstücke aneinander nähen und die Nahtgaben versäubern, ausgenommen der Naht der hinteren Mitte. Die Naht der hinteren Mitte bis zum Reißverschlussquerstrich nähen und die Nahtgaben dieser Naht separat versäubern. Den Saum bügeln und nähen. Den Rock rechts auf rechts auf das Oberteil stecken und die Bündnähte nähen.

Reißverschluss: Die Nahtgaben der hinteren Mitte nach links legen und bügeln und den Reißverschluss rechts auf rechts auf die Rückenteile nähen. Die Enden des Reißverschlusses am Halsausschnitt nach innen legen und den Reißverschluss fußbreit absteppen.

Die Rosen nach der bebilderten Anleitung (S. 26) arbeiten und von Hand auf der Bündnaht bei dem Abnäher anbringen.



SCHNITTLISTE Anzahl

6 Vorderteil	2
7 Rückenteil	4
8 Streifen für die Rose	3
2 Rockteil	8

SCHNITTBogen B schwarz

17. Salsarock / Unterrock 92-98-104-110-116-122 cm Seiten 46, 65



MATERIAL

- 55-55-60-60-65-70 cm Baumwollbatist
- 50-60 cm Gummiband, 1,5 cm breit
- 248-251-254-257-260-263 cm Stickereiborte, ca. 7 cm breit

ZUSCHNEIDEN:

Die Teile aus dem Stoff nach der Schnittliste zuschneiden.

NÄHEN:

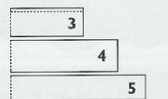
Zusammensetzen: Die Bündchen- und Rockteile rechts auf rechts paarweise aneinander nähen.

Einhaltefäden an die Oberkanten des mittleren und unteren Rockteils nähen. Das mittlere Rockteil kräuseln und an das Bündchen nähen. Das untere Rockteil kräu-

seln und an das mittlere Rockteil nähen.

Bündchen: Eine für das Kind passende Länge Gummiband abmessen, abschneiden und zu einem Ring nähen. Die eine Kante des Gummibandes an die Nahtgaben des Bündchens steppen, nach innen wenden und entlang der unteren Kante absteppen.

Stickereiborte: Die Borte zu einem Ring nähen und rechts auf rechts an den Saum des Rocks nähen. Den Saum knappkantig auf der Seite des Rocks absteppen.



SCHNITTLISTE Anzahl

3 Bündchenteile	2
4 mittleres Rockteil	2
5 unteres Rockteil	2

SCHNITTBogen B grün

18. Festkleid 92-98-104-110-116-122 cm Seiten 18-19, 46-47



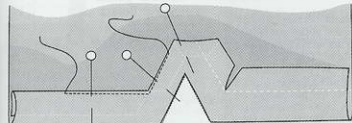
MATERIAL

- 115-120-125-130-140-155 cm Baumwollpopeline oder sonstiger gut fallender Stoff (Breite 145 cm) oder
- 190-205-215-225-240-280 cm Thai-Seide (Breite 90 cm)
- Einlage
- Reißverschluss: 30-30-35-35-40 cm

ZUSCHNEIDEN:

Auf dem Schnittbogen für das Rockteil die Markierungen für die vordere und hintere Mitte beachten. Die Teile aus dem Stoff nach der Schnittliste zuschneiden. Für den Armausschnitt keine Nahtzugaben hinzufügen!

Zusätzlich für die Versäuberung des Halsausschnittes einen Streifen ca. 40 x 2,5 cm in schrägem Fadelauf zuschneiden.



NÄHEN:

Die Falten markieren: Die Faltenmitten in den Rockteilen mit kleinen Querstrichen markieren und bei Bedarf Markierungsfäden an die Faltenumbrüche nähen. Nutzen Sie Garns in derselben Farbe wie der Stoff; zeichnengemäß mit langen Stichen nähen. Die Markierungsfäden entfernen, nachdem die Falten gebügelt sind.

Oberteil: Die Schulternaht und die Seitennähte nähen. Den Armausschnitt nach der abgebildeten Nähanleitung* nähen. An die Nahtzugaben der Ärmelkugel mit langen Stichen zwei Einheitsfäden nähen, die Kugel einhalten und den Ärmel in den Armausschnitt stecken und nähen.

Rockteil: Die Naht der hinteren Mitte bis zum Reißverschlussquerstrich nähen, die Nahtzugaben getrennt versäubern und die Naht aufbügeln. B.

(B. Seidenkleid): Die Naht der vorderen Mitte nähen, die Nahtzugaben getrennt versäubern und die Naht aufbügeln. Die Seitennähte nähen und versäubern. Den Saumschlag bügeln und nähen. Die Kellerfalten für den Saum zeichnengemäß

einbügeln; die außen liegenden Brüche der Falten werden von rechts aus, die innen liegenden von links aus gebügelt. Die Falten an der Taille festheften. Das Rockteil rechts auf rechts an das Obersteil stecken und die Taillennaht nähen.

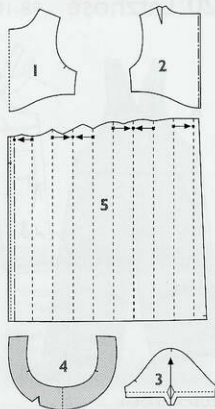
Kragen: Die Einlage auf den Oberkragen bügeln. Die Kragenteile rechts auf rechts aneinander nähen. Die Ecken abschragen, die Nahtzugaben zurückschneiden und die Ecke einschneiden. Den Kragen rechtsrum wenden und bügeln. Den Kragen so am Halsausschnitt festheften, dass die rechten Seiten des Unterkragens und des Kleids aufeinander liegen.

Reißverschluss: Die Nahtzugabe der hinteren Mitte einschlagen, bügeln und den Reißverschluss so an das Rückenteil nähen, dass die rechte Seite des Reißverschlusses auf der linken des Kleidungsstückes liegt; die Verzahnung des Reißverschlusses genau entlang des Umbruchs laufen lassen.

Versäuberung des Halsausschnittes: Eine ca. ein Zentimeter breite Nahtzugabe von der einen Kante des Halsausschnittstreifens nach innen bügeln. Die Umbruchs-kante beim Bügeln ein wenig rund dehnen, damit sie beim Nähen nicht zu knapp wird. Die andere Kante des Halsausschnittstreifens rechts auf rechts an den Halsausschnitt stecken und nähen. Den Streifen nach innen wenden und auch die gebügelte Kante an den Halsausschnitt stecken und nähen; die Enden des Streifens unter den Reißverschluss wenden. Den Reißverschluss in die richtige Stellung stecken und fußbreit aufsteppen.

* Ärmelsaum

1. Den Ärmelsaumumbruch rechts auf rechts legen und die Ecke zeichnengemäß nähen.
2. Den Stoff an der Mitte der Ecke zurückschneiden und die Ecke bis zur Naht einschneiden.
3. Den Ärmelsaum rechtsrum wenden. Die Ecken einschneiden und die Nahtzugaben sorgfältig nach innen stecken. Die Ärmelnaht nähen, und erst danach den Ärmelsaum nähen.



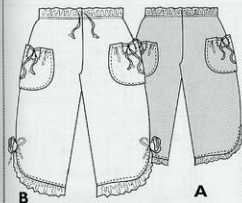
SCHNITTLISTE

Anzahl

1 Vorderteil	1
2 Rückenteil	2
3 Ärmel	2
4 Kragen	1+1
5 vorderes Rockteil (Seide 2)	1
6 hinteres Rockteil	2

SCHNITTBogen B blau

19. Rüschenhose 92-98-104-110-116-122 cm Seiten 11, 14, 64-65



ZUSCHNEIDEN:

Die Teile aus dem Stoff nach der Schnittliste zuschneiden.

Zusätzlich zuschneiden:

- Bindebänder 4 x 20 cm, 4 Stück (Modell A)
- Rüschenstreifen 6 x 50-60 cm cm, 2 Stück

NÄHEN:

Vorbereiten: Die Rüschenstreifen links auf links doppelt legen, bügeln und in den oberen Rand Reißfäden nähen. Die kleine Knopflöcher am Bund zeichnengemäß nähen.

Taschen: Bindebänder für die Taschen arbeiten (Modell A). Den runden unteren Rand der Taschen schmal umsäumen. In den oberen Rand der Tasche einen Tunnelzug nähen, das Bändchen in den Tunnelzug einziehen und ein Ende des Bändchens in der Nahtzugabe festheften. Reißfäden an den unteren Rand der Tasche nähen, etwas kräuseln, die Nahtzugaben nach links legen und bügeln.

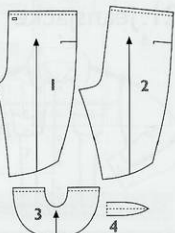
Zusammensetzen: Die Innennähte der Hose nähen. Die Rüschenstreifen oder die Borten (Modell B) kräuseln und an die Hosensäume nähen, die Naht-

zugaben auf der Seite des Hosensiebs absteppen. Die Seitennähte nähen. Die Taschen zeichnengemäß stecken und nähen. Die Schnittnaht der Hose nähen.

Hosenbund: Das Gummiband an der Taille des Kindes abmessen und zum Ring nähen. Auf dem Gummiband die 1/4-Stellen markieren und das Gummiband in die Bundnaht stecken (die Markierungen mit den Nähten der vorderen und der hinteren Mitte sowie mit den Seitennähten aufeinander treffen lassen). Eine Kante an der Nahtzugabe des Hosensiebs festheften. Den Umschlag mit dem Gummiband nach links legen und am Rand durchsteppen.

Modell B Rose: Die Rosen nach der abgebildeten Anleitung arbeiten (S. 26) und an den Hosensäumen anbringen. Aus schmalem Seidenbändchen Schleifen binden und diese unter die Rosen nähen.

Fertigstellen: Perlen auf die Bindebänder der Taschen ziehen und die Bändchen zur Schleife binden. (Das Seidenband in den Tunnelzug einziehen.)



SCHNITTLISTE

Anzahl

1 Vorderhose	2
2 Hinterhose	2
3 Tasche	2
4 Rose (Modell B)	2

SCHNITTBogen B rot

MATERIAL

- 65-70-75-80-80-85 cm Baumwollchambray (A) oder Leinen (B)
- 50-60 cm Gummiband, 2,5 cm breit
- Für Modell B auch:**
- 55 cm Seidenbänder für die Rosen, 5 mm breit
- 160 cm Seidenbänder für die Taschen und Taille, 10 mm breit
- 100-120 cm Stickereiborte, ca. 5 cm breit
- 6 Perlen mit großem Loch

29. Badehose 92-98-104-110-116-122-128-134-140 cm Seite 5



MATERIAL

- 30-30-30-30-30-30-35-35 cm Badeanzuglyra
- 50-65 cm Gummiband, 1,5 cm breit
- 45-65 cm transparentes Framilon-Gummiband, 8 mm breit
- Sticker

ZUSCHNEIDEN:

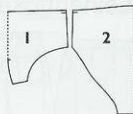
Die Teile aus dem Stoff nach der Schnittliste zuschneiden.

NÄHEN:

Zusammensetzen: Den Abnäher der Vorderhose nähen. Die Schrittnaht und die Seitennähte nähen.
Bund: Das Gummiband zum Ring nähren und in den Nahtzugaben des Bundes festheften, dabei leicht dehnen. Den Umschlag nach links legen und den Rand absteppen.

Hosensäure: Das transparente Gummiband wie folgt nähen: das Gummiband links auf die Nahtzugabe legen, siehe Abbildung S. 30. Das Gummiband mit einer Overlockmaschine oder mit etwas breiterem Dreistich-Zickzack aufnähen, das Gummiband dabei leicht und gleichmäßig dehnen. Den Saum nach links legen und mit gerader Naht oder schmalem Zickzack absteppen.

Fertigstellen: Den Sticker auf dem Vorderteil annähen.



SCHNITTLISTE Anzahl

1 Vorderhose	1
2 Hinterhose	1

SCHNITTBogen D grün

30. T-Shirt 128-134-140-146-152-158-164-170 cm Seiten 60-61, 6



MATERIAL

- 55-55-60-75-75-80-80-85 cm Polyestertrikot oder Rippenstrick, 135-140 cm breit

ZUSCHNEIDEN:

Dem Halsausschnitt keine Nahtzugaben hinzufügen, weil er mit einem Streifen versäubert wird. Die Teile nach der Schnittliste aus dem Trikot zuschneiden. Zusätzlich einen **Halsausschnittstreifen** zuschneiden:
 - 4 cm breiten Streifen aus dem leichtem T-Shirt-Trikot* oder
 - 4,5 cm breiten Streifen aus dem Bündchenstoff

Die Länge des Halsausschnittstreifens aus Bündchenstoff ist dieselbe wie in Schnittmuster minus 4...8 cm und es ist ratsam, sie vor dem Nähen zu kontrollieren.

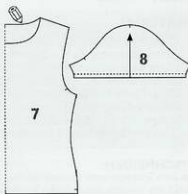
NÄHEN:

Halsausschnitt: Die eine Schulternaht nähen. Den Halsausschnitt mit dem Streifen* oder Bündchen versäuern; siehe Seite. 43!

Zusammensetzen: Die eine Schulternaht nähen. Die Ärmel in die Armausschnitte nähen. Die Ärmel- und Seitennähte nähen.

Saum und Ärmelsäume: Den Saum und die Ärmelsäume schmal umschlagen und mit Zickzack-Stich absteppen; die Kante beim Nähen dehnen, damit sie sich modisch kringelt.

* **Schmalere Halsausschnittstreifen** aus leichtem T-Shirt-Trikot: Die eine Kante des Halsausschnittstreifens an die linke Seite des Halsausschnittes stecken und leicht gedehnt mit einer Nahtzugabe von knapp einem Zentimeter annähen. Den Streifen nach außen wenden, die Nahtzugaben der anderen Kante nach innen legen und den Streifen an den Halsausschnitt steppen.



SCHNITTLISTE Anzahl

7 Vorderteil	1
8 Rückenteil	1
8 Ärmel	2

SCHNITTBogen D blau

31. Top 128-134-140-146-152-158-164-170 cm Seite 60



MATERIAL

- 35-35-35-40-40-45-50 cm Baumwollrippenstrick, 135 cm breit

ZUSCHNEIDEN:

Die Teile nach der Schnittliste aus dem Trikot zuschneiden. Die Länge von Träger und Halsausschnittstreifen vor dem Nähen kontrollieren, da die Elastizität verschiedener Trikotstoffe sehr unterschiedlich ist.

NÄHEN:

Halsausschnitt versäuern: Den Streifen doppelt legen und bügeln. Den Streifen mit geradem Stich leicht gedehnt an die linke Seite des Halsausschnittes nähen. Die andere Kante des Streifens nach außen wenden, die Nahtzugaben nach innen legen und knappkantig absteppen, und zwar

entweder mit dichtem Gradstich, elastischem Stich, schmalem Zickzack oder mit einer Zwillingenadel.

Armausschnitt versäuern: Den Streifen an den Armausschnitt wie an Halsausschnitt nähen; das eine Ende des Streifens an das Vorderteil und das andere an das Rückenteil; das Stück dazwischen ergibt die Träger. Die Seitennähte des Tops nähen.

Saum: Den Saumumschlag nach innen wenden und mit einer Zwillingenadel absteppen.

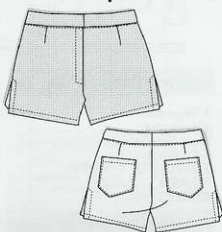


SCHNITTLISTE Anzahl

5 Vorder- und Rückenteil	1+1
6 Halsausschnittstreifen	2
7 Träger	2

SCHNITTBogen E blau

32. Hot pants 128-134-140-146-152-158-164-170 cm Seiten 60-61



MATERIAL

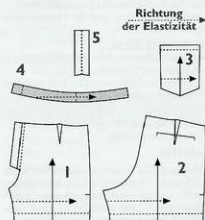
- 50-50-55-55-55-55-60-60 cm Baumwoll-Stretch oder sonstiger elastischer Stoff
- 15-15-15-15-15-15-18 cm Reißverschluss
- 10 cm Einlage
- 1 Haken

SCHNITTLISTE Anzahl

1 Vorderhose	2
2 Hinterhose	2
3 Gesäßtasche	2
4 Taillenstreifen	2+2
5 Schlitzuntertritt	1

SCHNITTBogen E grün

ZUSCHNEIDEN: Die Teile nach der Schnittliste aus dem Stoff zuschneiden.



NÄHEN

>>>

>>> NÄHEN:

Vorbereiten: Die Einlage auf die in der Schnittübersicht dunkler dargestellten Schnittteile bügeln. Die Seitennähte der Hose versäubern.

Zusammensetzen: Die Abnäher der Taille nähen. Die Umschläge der Tascheneingriffe nähen und die Taschen zeichengemäß auf

die Hinterhose absteppen. Die Seitennähte bis zu Schlitzquerstrichen nähen, die Nähte aufbügeln und die Kanten der Schlitzte absteppen. Die Innenbeinnähte nähen.

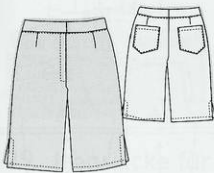
Reißverschluss: Den Reißverschlusschlitz nach der belichteten Nähanleitung nähen (auf Schnittbogen D).

Bund: Die Nähte der hinteren Mitte der

Tailenstreifen nähen. Die Unterkante des inneren Tailenstreifens versäubern. Die Tailenstreifen an der vorderen Mitte rechts auf rechts aneinander nähen, die Nahtzugeben auf der Seite des inneren Streifens festheften. Die äußere Kante des Tailenstreifens rechts auf rechts an die Hose nähen. Die andere Kante des Tailenstreifens von rechts aus auf die linke Seite aufsteppen.

Hosenbeinsäume: Die Umschläge nach innen legen und nähen.

Fertigstellen: Den Haken an die Taille befestigen.

33. Shorts 128-134-140-146-152-158-164-170 cm Seite 61**ANLEITUNGEN**

Zuschneiden und Nähen wie beim Modell 32 Hot pants.

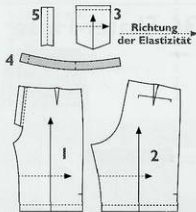
MATERIAL

- 55-60-65-65-70-70-70 cm Baumwoll-Stretch oder sonstiger elastischer Stoff
- 15-15-15-15-15-15-18 cm Reißverschluss
- 10 cm Einlage
- 1 Haken

SCHNITTLISTE

	Anzahl
1 Vorderhose	2
2 Hinterhose	2
3 Gesäßtasche	2
4 Tailenstreifen	2+2
5 Schlitzuntertritt	1

SCHNITTBogen E grün

**34. Jeansjacke** 140-146-152-158-164-170 cm Seite 60**MATERIAL**

- 110-115-115-120-125-130 cm Leinen, Baumwoll-Twill o.ä.
- 15 cm Einlage
- 5-8 Perlmutterknöpfe

ZUSCHNEIDEN:

Die Schnittmuster der Vorder- und Rückenteile an den Teilungsnähten entlang zu separaten Schnittmustern schneiden (a+b+c) und (d+e). Die Teile aus dem Stoff nach der Schnittliste zuschneiden. Den Oberkragen ein paar Millimeter größer als den Unterkragen zuschneiden.

NÄHEN:

Die Nähte schmal sowie fußbreit absteppen.

Vorbereiten: Die Einlage auf den Oberkragen und auf die anderen in der Schnittübersicht dunkleren Teile aufbügeln. Die Nahtzugeben der Ärmelschlitz (Schlitz + ca. 5 cm Ärmelnaht) sowie die Schlitzte der Seitennähte versäubern.

Zusammensetzen der Vorder- und Rückenteile: siehe Modell 10 Jeansjacke. Dieses Modell ohne Taschenklappen nähen.

Nähen der **Ärmel** siehe auch Modell 10. Die **Seitennähte** nur bis zu den Schlitzquerstrichen nähen. Die Nahtzugeben der Schlitzte nach links umschlagen und fußbreit absteppen.

Nähen des **Kragens** und der **Manschetten** siehe auch Modell 10.

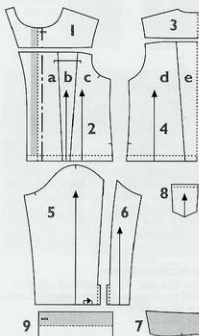
Saum: Den Saum nach links umschlagen, bügeln und absteppen.

Fertigstellen: Die Enden der Knopfleistenzugeben in die Nahtzugeben der Schultern steppen. Knopfloch arbeiten und Knöpfe anbringen.

SCHNITTLISTE

	Anzahl
1 Vorderpass	2
2 Vorderteil a	2
Vorderteil b	2
Vorderteil c	2
Vorderteil d	2
3 Rückenpass	1
4 Rückenteil d	2
Rückenteil e	1
5 Vorderärmel	2
6 Hinterärmel	2
7 Kragen	1+1
8 Tasche	2
9 Manschette	2

SCHNITTBogen D rot

**35. Rosenkleid** 140-146-152-158-164-170 cm Seiten 20-21**MATERIAL**

- 75-80-85-85-90-120 cm Rosenchiffon, 145 cm breit
- 85-90-95-100-105 cm Baumwollbatist, 115 cm breit
- 35-35-35-40-40 cm Reißverschluss

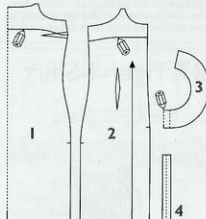
ZUSCHNEIDEN

Die Schnittteile der Besätze von Vorder- und Rückenteilen zu eigenen Schnittteilen nachzeichnen. Das Kleid aus Oberstoff und Futter nach der Schnittliste zuschneiden.

SCHNITTLISTE

	Oberstoff	Futter
1 Vorderteil	1	1
2 Rückenteil	2	2
3 Volant vorne	1	1
⊕ Volant hinten	1	1
4 Träger	2	2
⊕ Vorderer Besatz	1	1
⊕ Hinterer Besatz	2	2

SCHNITTBogen E blau

**NÄHEN:**

Träger: Die Träger viermal falten und bügeln, die Nahtzugeben nach innen wenden und knappkantig absteppen.

Oberstoff: Die Nahtzugeben der hinteren Mitte versäubern. Die Abnäher nähen. Die

Seitennähte und die Naht der hinteren Mitte bis zum Reißverschlussquerstrich nähen. Den Reißverschluss rechts auf rechts an das Rückenteil nähen.

>>>

>>> **Saumvolant:** Die Volantteile rechts auf rechts aneinander nähen. Den Saum versäubern und schmal säumen. Den Volant rechts auf rechts an den Saum des Oberstoffes nähen.

Futter: Die Futterteile wie den Oberstoff zusammensetzen und die Kante der hinteren Mitte schmal säumen.

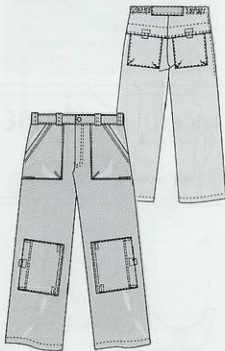
Besätze: Die Seitennähte der Besätze nähen und die Unterkante versäubern. Die Nahtzugaben der hinteren Mitte des Besatzes versäubern, nach innen wenden und bügeln.

Oberstoff und Futter zusammen nähen: Die Oberkanten von Oberstoff und Futter an den Nahtzugaben aneinander nähen; da der Oberstoff durch-

sichtig ist, wird die rechte Seite des Futters nach außen sichtbar getragen. Die Träger an den richtigen Stellen festheften. Den **Besatz** rechts auf rechts an die Oberkante des Oberstoffes stecken; Die Oberkante des Kleides nähen. Die Nahtzugaben in den Kurven einschneiden, die Ecken abschragen und das Kleid rechtsrum wenden. Vorsichtig bügeln.

Fertigstellen: Die Kante der hinteren Mitte des Besatzes mit der Hand an das Futter und an die linke Seite des Reißverschlusses nähen. Den Besatz an der Seitennaht mit ein paar Stichen an das Futter nähen. Das Futter mit einigen kleinen Garnschlingen an den Reißverschluss befestigen.

36. Skater-Hose 128-134-140-146-152-158-164-170 cm Seiten 62-63



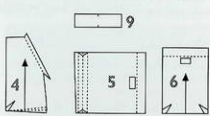
der Klettbandstücke heften (= **Klettband + Baumwollband**). Die Schritznähte und die Kanten des Untertritts sowie die Auslenkanten des Gürtelschlaufenstreifens versäubern. Die Nahtzugaben des Gürtelschlaufenstreifens nach innen wenden und fußfrei absteppen. Aus dem Band vier Gürtelschlaufen schneiden.

Eingriffstaschen: Den Tascheneingriff nach innen wenden und doppelt absteppen. Den Abnäher nähen und seine Kanten von unten nach oben absteppen. Den Abnäher an der Tasche festheften, die Tasche zeichengemäß an die Vorderhose stecken und absteppen. Die Tasche auch an den Nahtzugaben der Seite und der Taille festheften. Zugleich die Gürtelschlaufen an der Oberhose festheften; zwei an der Vorderkante und je eine an der Seitennaht.

Knietaschen: Die Tasche zeichengemäß falten und bügeln und die Falte 5 cm doppelt entlang der Ober- und Unterkante absteppen. Den Eingriff der Tasche nach innen bügeln und doppelt absteppen. Die Kombination **Klettband + Baumwollband** an den Tascheneingriff nähen und dafür zeichengemäß ein Gegenstück auf die Hose nähen. Die Tasche zeichengemäß auf die Vorderhose stecken und absteppen.

Gesäßtaschen: Den Tascheneingriff umlegen und doppelt absteppen. Das Klettband auf die Tasche nähen. Die Abnäher der Tasche nähen und ihre Kanten von unten nach oben absteppen. Die Tasche zeichengemäß an die Hinterhose stecken und knappig absteppen.

Hinterer Sattel: Den Beleg rechts auf rechts an die Unterkante des Sattels nähen. Den Beleg nach innen wenden und die Kante doppelt absteppen. Die Kombination **Klettband + Baumwollband** zeichenge-



maß auf die linke Seite des Sattels nähen. Die Kante des Belegs an die Hinterhose stecken und nähen. Den Sattel in die richtige Stellung wenden, als 'Klappe' über die Tasche stecken und entlang der Sattelnäht durchsteppen. Die 'Klappe' auch an den Nahtzugaben der hinteren Mitte und der Seitennaht festheften.

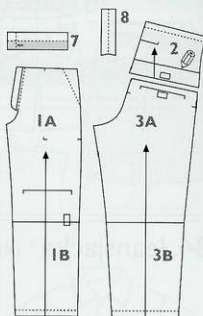
Zusammensetzen: Die Innenbeinnähte und die Schritznäht der Hose nähen. Den Reißverschluss nach der belichteten Nähenleitung (auf Schnittbogen D) einnähen.

Bund der Vorderhose: Den Taillensstreifen links auf links doppelt legen, bügeln und die innere Kante des Streifens an die linke Seite der Hose nähen. Die Enden der vorderen Mitte des Taillensstreifens rechts auf rechts aneinander nähen. Die andere Kante des Taillensstreifens an die rechte Seite der Hose stecken und nähen; zugleich den ganzen Streifen rundum absteppen.

Bund der Hinterhose: Das Gummiband an beiden Enden und Kanten an die Nahtzugaben des Taillenbruchs der Hinterhose nähen; das Gummiband dabei dehnen. Bitte beachten: Das Gummiband soll gleich breit sein wie der Taillenumschlag.

Die Seitennähte der Hose nähen, den Taillenumschlag der Hinterhose auf den der Vorderhose wenden. Den Bund rechtsrum wenden und den Umschlag an der Hinterhose doppelt absteppen, und zwar derart, dass die Nahtlinie über das Gummiband läuft und das Gummiband beim Nähen gedehnt wird.

Breite Gürtelschleife hinten: Die Enden der hinteren Gürtelschleife schmal säumen. Die eine Kante der Gürtelschleife rechts auf rechts an die Taille unter das Gummiband nähen. Die Nahtzugaben der



SCHNITTLISTE Anzahl

1 A+B Vorderhose	2
2 hinterer Sattel	2
3 A+B Beleg	2
3 A+B Hinterhose	2
4 Eingriffstasche	2
5 Knietasche	2
6 Gesäßtasche	2
7 Taillensstreifen	2
8 Schlitzuntertrift	1
9 hintere Gürtelschlinge	1

SCHNITTBogen E rot

anderen Kante der Gürtelschleife nach innen wenden und die Gürtelschleife an die Oberkante des Bundes stecken, knappig absteppen und den Bund dabei dehnen.

Hosenbeinsäume: Den Umschlag nach innen wenden und absteppen.

Fertigstellen: Ein Knopfloch an den Bund nähen und den Knopf anhängen. Die Oberkanten der Gürtelschlaufen der Vorderhose an den Bund steppen.

MATERIAL

- 125-130-135-140-150-155-160-165 cm Leinen, Baumwoll-Twill oder ähnlicher weicher Stoff
- 5 cm Einlage
- 30-40 cm Gummiband, 3 cm breit
- 20 cm Baumwollband, 2,5 cm breit
- 16 cm Klettband, 2 cm breit
- 15-15-15-18-18-18-18 cm Reißverschluss
- 1 Knopf
- Steppgarn

ZUSCHNEIDEN:

Die Teile nach der Schnittliste aus dem Stoff zuschneiden. Zusätzlich ein Streifen 4 x 32 cm für die Gürtelschlaufen zuschneiden.

NÄHEN:

Vorbereiten: Die Einlage auf die in der Schnittübersicht dunkler dargestellten Teile aufbügeln. Das Klettband und das Baumwollband in vier gleich lange Stücke schneiden. Die Baumwollbandstücke doppelt legen und auf die linke Seite der Hakenteile

37. Tiger-T-Shirt 128-134-140-146-152-158-164-170 cm Seiten 62-63



MATERIAL

- 85-85-90-95-95-100-105-105 cm Baumwollinterlocktricot
- 5 cm Bündchenstoff

ZUSCHNEIDEN:

Die Teile nach der Schnittliste aus dem Tricot zuschneiden. Den Halsausschnittbündchen zuschneiden: 5 cm x Länge wie in Schnittmustern minus 6...10 cm. Das Tiger-Druckbild gratis von unseren Internet-Seiten ausdrucken. www.ottobredesign.com

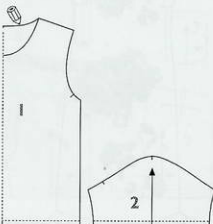
NÄHEN:

Der T-Shirt wird auf derselben Art und Weise wie das Modell 23 auf Seite 35 genäht.

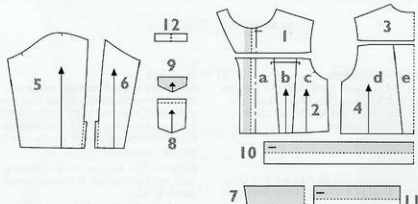
SCHNITTLISTE Anzahl

1 Vorderteil	1
2 Rückenteil	1
2 Ärmel	2

SCHNITTBogen F grün



38. Jeansjacke 140-146-152-158-164-170 cm Seiten 62-63



MATERIAL

- 110-115-120-125-130-135 cm Finescord
- 15 cm Einlage
- 10-12 Jeansknöpfe

ZUSCHNEIDEN UND NÄHEN:

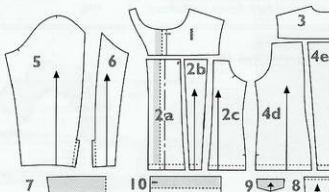
Siehe Modell 10 Jeansjacke, Seite 30. Den Riegel arbeiten und am Saumstreifen annähen.

SCHNITTLISTE Anzahl

1	Vorderpasse	2
2	Vorderteil a	2
	Vorderteil b	2
	Vorderteil c	2
3	Rückenpasse	1
4	Rückenteil d	2
	Rückenteil e	1
5	Vorderärmel	2
6	Hinterärmel	2
7	Kragen	1+1
8	Tasche	2
9	Taschenklappe	4
10	Streifen für den Saum	1
11	Manschette	2
12	Riegel	2

SCHNITTBogen E schwarz

39. Jeansjacke für Damen C 36-38-40-42-44 Seite 57



MATERIAL

- 185-185-185-195-200 cm Baumwollstoff mit Batikmuster, 100 cm breit oder
- 130-130-130-140-140 cm Baumwollstoff, 145 cm breit
- 15 cm Einlage
- 9-10 flache Perlmutterknöpfe

ZUSCHNEIDEN:

Die Teile aus dem Stoff nach der Schnittliste zuschneiden. Den Oberkragen ein paar Millimeter größer als den Unterkragen zuschneiden.

NÄHEN:

Vorbereiten: Die Einlage auf den Oberkragen und auf die anderen in der Schnittübersicht dunkler Teile aufbügeln. Die Nahtzugaben der Ärmelschlitze (Schlitz

+ ca. 5 cm Ärmelnaht) sowie die Schlitze der Seitennähte versäubern. Zusammensetzen und nähen der Jeansjacke siehe Modell 10, Seite 30.

Saum: Die Seitennähte nur bis zu den Schlitzgerüstrichen nähen. Die Nahtzugaben der Schlitze nach links umschlagen und fußfrei absteppen. Den Saum nach links umschlagen, bügeln

SCHNITTLISTE Anzahl

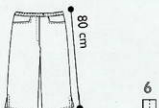
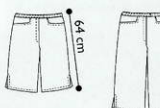
1	Vorderpasse	2
2a	Vorderteil	2
2b	Vorderteil	2
2c	Vorderteil	2
3	Rückenpasse	1
4d	Rückenteil	2
4e	Rückenteil	2
5	Vorderärmel	2
6	Hinterärmel	2
7	Kragen	1+1
8	Tasche	2
9	Taschenklappe	4
10	Manschette	2

SCHNITTBogen F blau

und absteppen.

Fertigstellen: Die Enden der Knopfleistenzugaben in die Nahtzugaben der Schultern steppen. Knopflocher arbeiten und Knöpfe anbringen.

40. Hot pants - Bermudas - Capri-Hose 36-38-40-42-44 Seiten 49, 57-59



MATERIAL

Stretchstoff o.ä. elastischer Baumwollstoff

Hot pants (Seitenlänge 35 cm)
- 80-80-80-80 cm

Bermudas (64 cm)
- 115-115-115-125-125 cm

Capri-Hose (80 cm)
- 130-130-135-145-145 cm

Alle Modelle:

- 30 cm Baumwollstoff für die Taschenbeutel
- 18 cm Reißverschluss
- 10 cm Einlage
- Haken
- kleiner Knopf

ZUSCHNEIDEN:

Anhand des Schnittzeils Taschenbeutel inneren und äußeren Taschenbeutel nachzeichnen. Die Teile nach der Schnittliste aus dem Stoff zuschneiden.

Die Schnittmustermarkierungen für den Reißverschlusschlitz auf der Vorderhose beachten. Die äußeren Taschenbeutel aus dem Baumwollstoff zuschneiden.

NÄHEN:

Vorbereiten: Die Einlage auf die in der Schnittübersicht dunkler dargestellten Schnittteile aufbügeln. Die Seitennähte am Hosensaum ca. 12 cm versäubern.

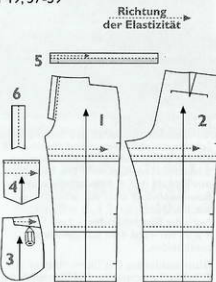
Taschen: Den äußeren Taschenbeutel rechts auf rechts an den Tascheneingriff der Vorderhose nähen. Die Ecke einschneiden und die Nahtzugaben auf der Seite des Taschenbeutels festheften. Den Taschenbeutel nach innen wenden und den Tascheneingriff absteppen. Den inneren Taschenbeutel zeichengemäß unter den äußeren legen und aneinander nähen. Die senkrechte Kante der Tasche auf der Vorderhose durchsteppen. Die Tasche an der Oberkante und der Seitennaht an der Vorderhose festheften.

Zusammensetzen: Die hinteren Abnäher nähen. Die Tascheneingriffe säumen und die Gesäßtaschen zeichengemäß

auf die Hinterhose steppen. Die Innenbeinnähte und die Schritznäht nähen. Die Seitennähte der Hosenbeine bis zum Schlitzgerüstrich nähen, die Nahtzugaben der Schlitze nach innen wenden und die Schlitze absteppen. Die Hosensaumumschläge umlegen und nähen. Den Reißverschlusschlitz nach der bebilderten Nähanleitung nähen (s. Schnittbogen D).

Bund: Den Taillensstreifen links auf links doppelt legen und bügeln. Die innere Kante des Streifens an die linke Seite der Taille nähen. Die Enden des Streifens und in der rechten Seite auch die Ecke desselben rechts auf rechts aneinander nähen. Den Streifen rechtruum wenden. Die andere Kante des Taillensstreifens an die rechte Seite der Hose stecken und nähen und den Taillensstreifen zugleich rundherum absteppen.

Fertigstellen: An die innere Kante des Taillensstreifens ein kleines Knopfloch nähen und den Knopf an die Innenseite des äußeren Taillensstreifens annähen. Den Haken an die Taille annähen.



SCHNITTLISTE Anzahl

1	Vorderhose	2
2	Hinterhose	2
3	innerer Taschenbeutel	2
4	äußerer Taschenbeutel	2
5	Gesäßtasche	2
6	Schlitzuntertritt	1

SCHNITTBogen F schwarz

41. Hemdbluse für Damen C 36-38-40-42-44 Seite 59



MATERIAL

- 130 cm Popeline
- 7-8 Knöpfe
- 10 cm Einlage

ZUSCHNEIDEN:

Die Teile aus dem Stoff nach der Schnittliste zuschneiden. Den Oberkragen ein paar Millimeter größer als den Unterkragen zuschneiden.

NÄHEN:

Vorbereiten: Die Einlage auf den Oberkragen und auf die Knopfleisten aufbügeln.

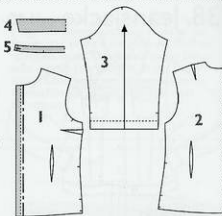
Zusammensetzen: Abnäher der Vorder- und Rückenteile nähen. Die Schulter- und die Seitennähe nähen.

Ärmel: Den Ärmelsaum nach links legen und bügeln. Den Ärmelsaum rechts auf rechts gemäß den Querstrichen legen und die Schlitze nähen. Die Nahtzugaben zurückschneiden und den Ärmelsaum wenden. Den Ärmelsaum absteppen. Die Ärmelnähe nähen. Die Nahtzugaben auf dem Ärmel beim Schlitz im Zickzack

befestigen. In die Armmulde mit langen Stichen zwei Reifdrähte nähen und etwas einhalten. Die Ärmel in die Armausschnitte stecken und nähen. Die Umschläge der Knopfleistenzugaben der Vorderteile bügeln und nähen.

Kragen: Den Kragen mit Kragensteg nach der beidseitigen Anleitung nähen, siehe S. 43.

Fertigstellen: Den Saum nähen. Knopflöcher arbeiten und Knöpfe anhängen. Den obersten Knopf an den Kragensteg, den nächsten 3..4 cm vom Halsausschnitt entfernt und die restlichen mit gleichmäßigen Abständen anhängen. Eine gute Entfernung ist 7..9 cm, der unterste Knopf sollte mindestens 10 cm vom Saum entfernt sein. Die Knopflöcher senkrecht nähen, bis auf das Knopfloch am Kragensteg.

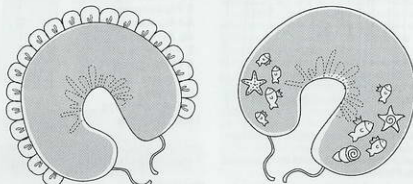


SCHNITTLISTE Anzahl

1 Vorderteil	2
2 Rückenteil	1
3 Ärmel	2
4 Kragen	1+1
5 Kragensteg	2

SCHNITTBogen F rot

42. Stillkissen 75 x 95 cm Seiten 48-51



MATERIAL

Blumenkissen:

- 130 cm gelber Velours
- 20 cm Trikot- oder Sweaterstrickstoff in drei unterschiedlichen Variationen von Orange
- 30 cm dünne Vlieseline

Zusätzlich für beide Kissen:

- 130 cm Baumwollstoff für das Inlett
- Reißverschlüsse: 60 cm für den Bezug und 25 cm für das Inlett
- Stückchen Einlage
- ca. 32-35 l Polystyrol-Perlen o.ä. Füllungsmaterial

Fischkissen:

- 130 cm türkischfarbener Velours
- Stoffreste verschiedener Farbe zum Applizieren
- zweiseitige Einlage
- abreibbare Einlage
- Stickgarn verschiedener Farbe

ZUSCHNEIDEN:

Aus dem Schnittmuster des Kissens die Schnittteile vom oberen und unteren Teil für den Bezug und das Inlett zu eigenen Schnittteilen nachzeichnen. Die **Bezugteile aus Velours** und die **Inlettteile aus Baumwollstoff** nach der Schnittliste zuschneiden. Auch die **Bindebänder** – zwei Stück 4 x 30 cm – aus dem Baumwollstoff zuschneiden.

Blumenkissen: Die Blumenblätter aus Velours zuschneiden. Die Blumenblätter (20 Stück) ganz aus Vlieseline zuschneiden.

Fischkissen: Die Fische, Schnecken und Seesterne aus Stoffresten zuschneiden.

NÄHEN:

Blumenblätter: Die Blumenblätter passgenau aneinander stecken, ein Stück Vlieseline ganz unten. Die Außenkanten aneinander nähen, die Nahtzugaben zurückschneiden und das Blatt rechtsrum wenden. An die Unterseite jedes Blattes eine kleine Falte festheften und die Blumenblätter auf einmal, ohne den Faden abzuschneiden, als Kette aneinander nähen. Die Blätterkette ziehgemäß an die

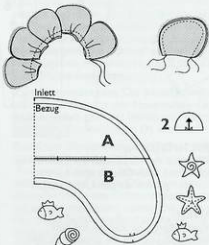
Aussenkante des Bezugs heften.

Applikationen: Die Applikationen mit Hilfe der zweiseitigen Einlage auf das obere Teil des Bezugs heften. Unter die Figuren auf die linke Stoffseite Stückchen abreibbarer Einlage stecken, damit der Velours sich nicht beim Nähen dehnt. Die Figuren mit einem ziemlich breiten, dichten Zickzack und verschiedenfarbigen Stickgarn applizieren. Sie können die Fische mit Schuppen versehen und die Seesterne mit unterschiedlichen Aufnahmern verzieren.

Fische: Zuerst die Schuppen auf die Fische und die Kronen auf das Kissen, erst dann die Fischkörper selbst applizieren.

KISSEN NÄHEN:

Vorbereiten: Schmale Einlagestreifen auf die Reißverschlussnahtzugaben des Velourskissens aufbügeln, damit es leichter wird, den Reißverschluss anzunähen. Die Bindebänder nähen. Den Streifen längs doppel legen, die Nahtzugaben nach innen wenden und den Streifen knappig absteppen. Die Bänder ziehgemäß an die Nahtzugaben des Inletts festheften.



SCHNITTLISTE Anzahl

	Bezug	Inlett
1 oberes Teil		
2 unteres Teil A		
3 unteres Teil B		
2 Blumenblatt	40	
Applikationen		

SCHNITTBogen A rot

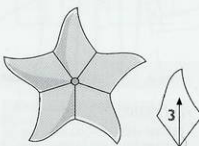
Reißverschluss: Die Naht des unteren Teils bis zum Reißverschlussquerzeichen nähen. Die Nahtzugaben des Reißverschlusschlitzes nach innen bügeln und den Reißverschluss unter den Schlitz stecken. Den Reißverschluss folbreit an den Schlitz steppen.

Zusammensetzen: Den Reißverschluss öffnen. Das obere und untere Teil rechts auf rechts aufeinander stecken, die Aussenkanten nähen (bitte beachten: kleine Öffnungen für die Bindebänder im Bezug lassen). Die Nahtzugaben in den Kurven kurz einschneiden und die beiden Kissens durch den Reißverschlusschlitz rechtsrum wenden.

Füllen: Kleine Löcher in die Tüte mit Polystyrol-Perlen stechen und die Perlen vorsichtig durch die Reißverschlussöffnung in das Inlett gießen (die Perle wird leicht herum). Das Kissen locker füllen und den Reißverschluss schließen.

Fertigstellen: Das Inlett in den Bezug stecken, den Reißverschluss schließen und die Bindebänder durch die Öffnungen ziehen.

Seesternkissen 65 x 65 cm



MATERIAL

Seesternkissen:

- 65 cm limonfarbener Frottee-Strick oder Velours
- 2 größere bezogene Knöpfe
- Vlieseline zur Füllung
- 75 cm Füllwatte

SCHNITTLISTE Anzahl

3 Zackenteil	10
--------------	----

SCHNITTBogen A rot

ZUSCHNEIDEN:

Die Teile aus dem Strickstoff nach der Schnittliste zuschneiden.

NÄHEN:

Die geraden Seiten der Zackenteile rechts auf rechts zu einer Fünfergruppe aneinander nähen, bitte darauf achten, dass alle Zacken in dieselbe Richtung weisen. Die übrigen fünf Zacken genauso aneinander nähen, aber spiegelbildlich zu der ersten Gruppe.

Den Seestern auf die Vlieseline legen und daraus eine Sternfigur mit breiten Nahtzugaben zuschneiden. Die Vlieseline entlang der Aussenkanten auf die linke Seite des Seesterns festheften und die überstehende Vlieseline abschneiden. Die Seesternseite rechts auf rechts aneinander legen und die Aussenkanten nähen, eine kleine Wendeöffnung an der Seite lassen. Den Seestern rechtsrum wenden, mit Füllwatte weich, aber nicht zu hoch füllen, und die Wendeöffnung per Hand schließen.

Fertigstellen: Den Knopf mit Gegenknopf in der Mitte des Kissens anhängen.