

Гарантийные обязательства

Изготовитель гарантирует соответствие изделия требованиям нормативных документов ГОСТ 16371-2014 и соблюдение транспортировки и хранения. Гарантия не распространяется на мебель, имеющие механические повреждения (царапины, потертости и т.п.) возникшие при транспортировке, в процессе сборки и эксплуатации, имеющие утолщение щитков от влаги (разбухание) возникшие от неправильного ухода.

В случае приобретения уцененной мебели претензия по качеству и внешнему виду не принимаются.

Срок службы изделия – 7 лет;

Срок гарантии – 1 год со дня продажи набора.

Во избежание перекосов и повреждений, а также загрязнения мебели, сборку производить на ровном полу, покрытым тканью или бумагой. Необходимо соблюдать осторожность, чтобы не повредить поверхность деталей. В сборке сложных и больших изделий желательно участие двух человек. Перед началом сборки необходимо определить расположение деталей в изделии в соответствии со схемами сборки и инструкцией. Производитель оставляет за собой право вносить изменения в конструкцию, не изменяющую внешний вид и дизайн изделия без предварительного уведомления.

ДАТА ВЫПУСКА «__»_____202 Г.

ПШТАМП СКК

ДАТА ПРОДАЖИ «__»_____202 Г.

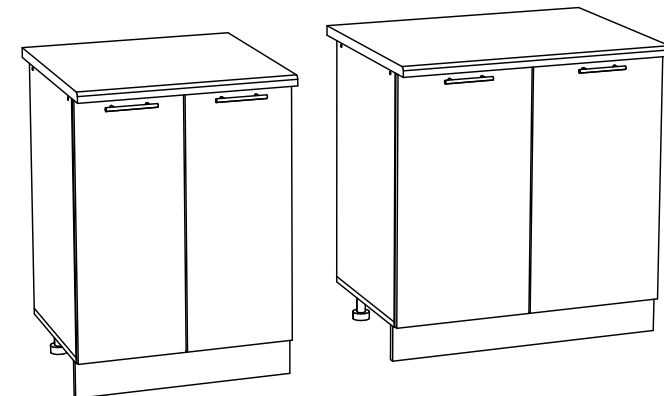
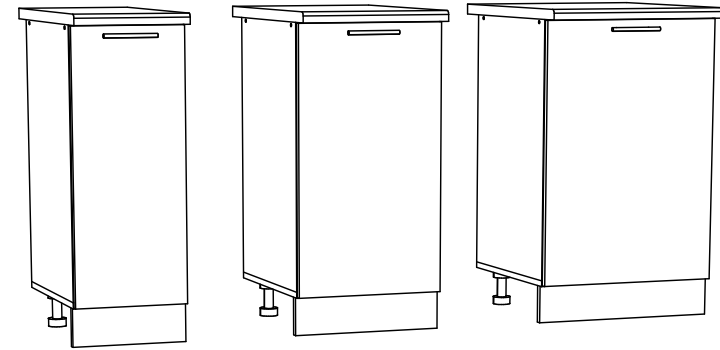
ПШТАМП МАГАЗИНА



ПАСПОРТ

Система модулей для кухни

ШН 300/ШН 400/ШН 450/ШН 500/ШН 600/ШН 700/ШН 800



ООО «Стендмебель»

440028 Россия г. Пенза, ул. Германа Титова, д. 5

e-mail: stendmebel@mail.ru www.stendmebel.ru

тел. 8 (8412) 99-02-52, 99-02-53

Уважаемый покупатель!

В целях сохранности наша мебель поставляется в разобранном виде. Напоминаем, что в стоимость изделия услуга сборки не включена. Если Вы предпочли собрать мебель самостоятельно, надеемся, что процесс сборки доставит Вам удовольствие и не займет много времени.

При покупке мебели настоятельно рекомендуем убедиться в наличии всех деталей, сверяясь с комплекточной ведомостью, т.к. после сборки изделия претензия по количеству и качеству сборочных единиц не принимаются.

Во избежание недоразумений, просим внимательно следовать алгоритму сборки изделия.

Рекомендации по сборке.

Перед началом сборки и дальнейшей эксплуатации внимательно ознакомьтесь с настоящим руководством и следуйте его рекомендациям.

Для Вашего удобства рекомендуем собирать мебель вдвоем, на ровной поверхности, соблюдая последовательность согласно представленной схеме.

Правила пользования и эксплуатации изделия

Уважаемый покупатель, срок эксплуатации мебели напрямую зависит от Вашего бережного отношения к ней:

- Не допускайте попадания воды на изделие во избежание разбухания поверхностей. В случае контакта с водой, насухо протрите поверхность мягкой тканью.
- Не ударяйте поверхность острыми, тяжелыми или твердыми предметами.
- Не ставьте на поверхность раскаленные предмет
- При чистке, во избежание повреждений, не используйте щетки, жесткие ткани, зернистые порошки. Для ухода за мебелью используйте специальные средства, предназначенные для мебели.
- Не допускайте попадания на поверхность веществ, таких как растворители, бензин, обезжиривающие средства и т.п.
- Периодически, в случае ослабления резьбовых соединений, необходима их подтяжка.
- Если у Вас возникает желание самостоятельно модифицировать изделие, помните, что в этом случае наша гарантия на товар распространяться не будет.
- Несоблюдение каких-либо из вышеуказанных условий, повышение возникновения недостатков мебели, являются основанием утраты права на гарантийное обслуживание.

Габаритные размеры:

Высота (мм): - Глубина(мм): - Ширина(мм): -

Комплектация фурнитурой

| <i>ШН 300/ШН 400/ШН 450/ШН 500</i> | | | |
|---|---------------------------|---------------|----------------|
| <i>Обозначение</i> | <i>Наименование</i> | <i>Кол-во</i> | <i>Ед.изм.</i> |
|  | Петля накладная | 2 | шт. |
|  | Ручка 96 мм | 1 | шт. |
|  | Опора 100 мм | 4 | шт. |
|  | Клипса кухонная | 2 | шт. |
|  | Евроключ | 1 | шт. |
|  | Евровинт | 8 | шт. |
|  | Полкодержатель | 4 | шт. |
|  | Шуруп 3,5x16 | 28 | шт. |
|  | Шуруп 3,5x32 | 4 | шт. |
|  | Гвоздь | 18 | шт. |
|  | Межсекционная стяжка 5/32 | 1 | шт. |
|  | Заглушка для евроинта | 4 | шт. |

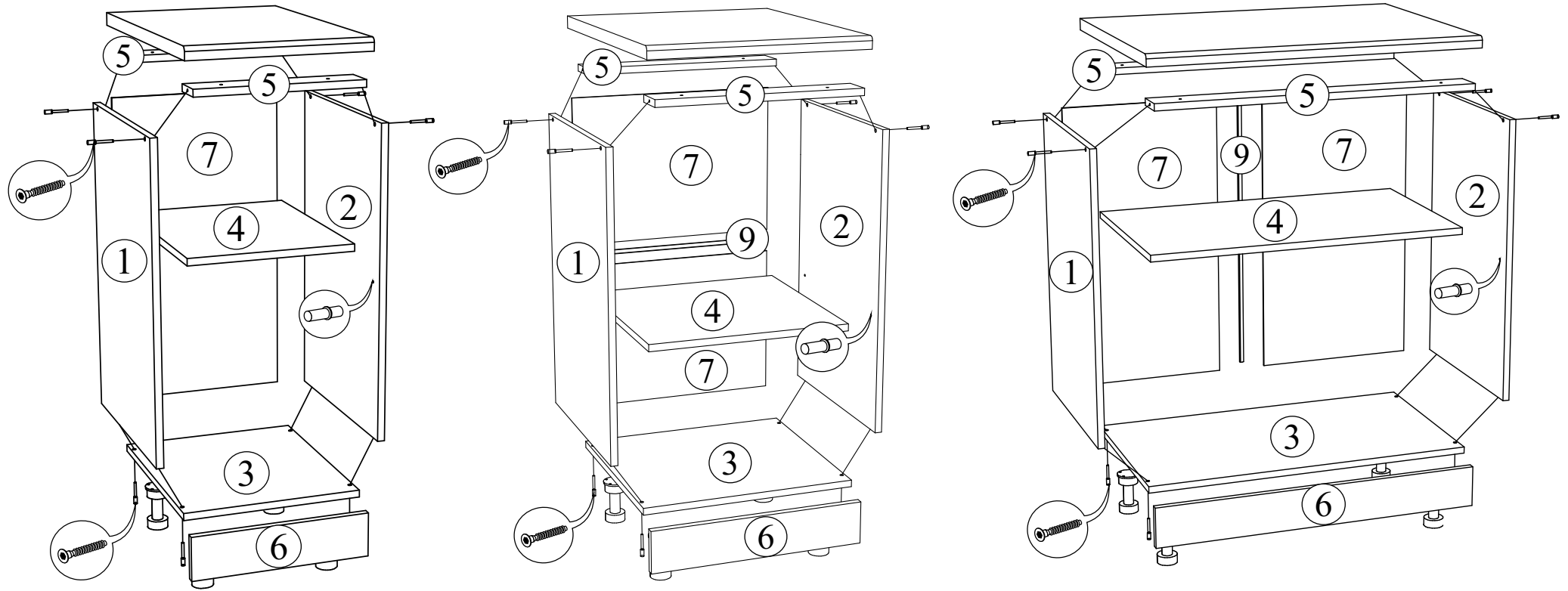
| <i>ШН 600/ШН 700/ШН 800</i> | | | |
|---|---------------------------|---------------|----------------|
| <i>Обозначение</i> | <i>Наименование</i> | <i>Кол-во</i> | <i>Ед.изм.</i> |
|  | Петля накладная | 4 | шт. |
|  | Ручка 96 мм | 2 | шт. |
|  | Опора 100 мм | 4 | шт. |
|  | Клипса кухонная | 2 | шт. |
|  | Евроключ | 1 | шт. |
|  | Евровинт | 8 | шт. |
|  | Полкодержатель | 4 | шт. |
|  | Шуруп 3,5x16 | 36 | шт. |
|  | Шуруп 3,5x32 | 4 | шт. |
|  | Гвоздь | 35 | шт. |
|  | Межсекционная стяжка 5/32 | 1 | шт. |
|  | Заглушка для евроинта | 4 | шт. |

**Качество мебели зависит от качества сборки.
Рекомендуем доверять сборку специалистам.**

ШН 300/ШН 400/ШН 450

ШН 500

ШН 600/ШН 700/ШН 800

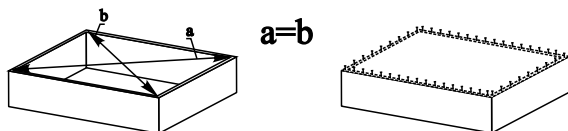


Опоры кухонные прикрутить с помощью шурупов 3,5x16 к крышке (деталь № 3).

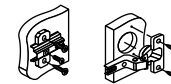
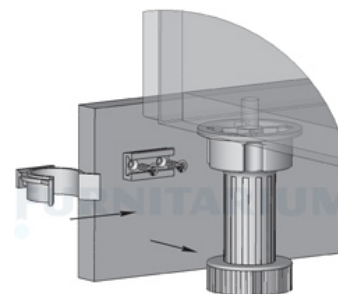
Столешница (деталь № 8) прикручивать к корпусу по окончании сборки всей кухни. Столешница прикручивать к планкам (детали № 5) с помощью шурупов 3,5x32.

Для правильного открывания ящичков, необходимо выровнять диагонали каркаса ящичка (Рис.1) и только потом прибить ЛДВП не нарушая диагонали.

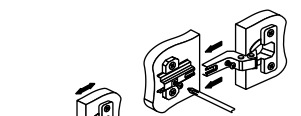
Рис.1



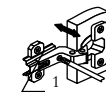
Установка опоры кухонной



Регулировка створки по высоте

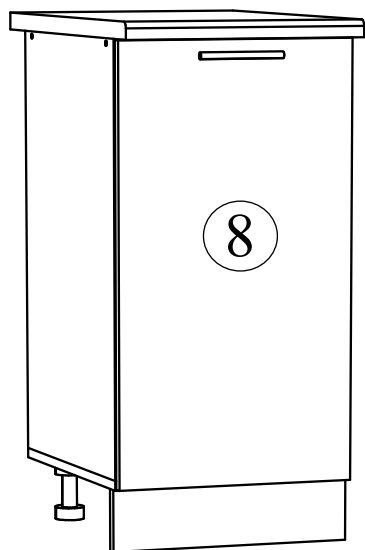


Регулировка створки по ширине

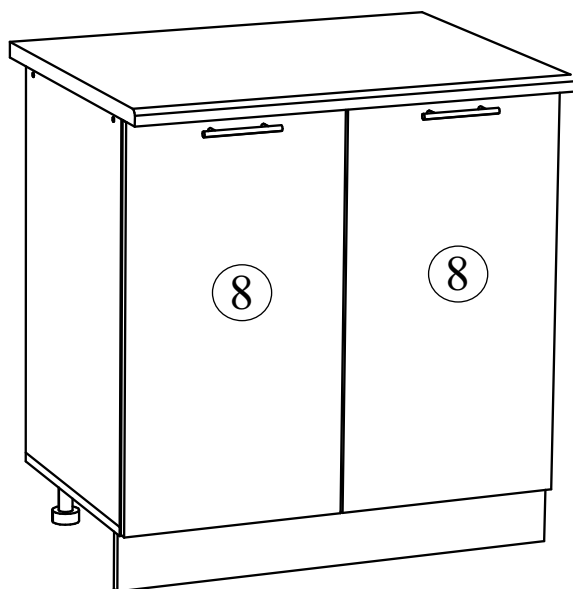


Регулировка створки по глубине

ШН 300/ШН 400ШН 450/ШН 500



ШН 600/ШН 700/ШН 800



ВНИМАНИЕ

Правило установки ручки

1. Положить фасад на ровную, твердую поверхность лицевой стороной вниз. (Предварительно необходимо поверхность очистить от пыли и грязи, постелить картон).
2. Под место где будет производиться сверление технологических отверстий, необходимо также подложить брусок дерева.
3. Выполнить сверление отверстий сверлом диаметром 5 мм по наметкам на внутренней стороне фасада.

УБЕДИТЕСЬ ЧТО ВЫ ВЫБРАЛИ ПРАВИЛЬНОЕ ПОЛОЖЕНИЕ РУЧКИ НА ФАСАДЕ. СВЕРЛИТЬ ФАСАД ПОД РУЧКИ НАВЕСУ КАТЕГОРИЧЕСКИ ЗАПРЕЩЕНО.

Порядок сборки.

Сборку кухни рекомендуется начинать с нижних секций. В начале следует закрепить всю необходимую фурнитуру к деталям (опоры, направляющие, полкодержатели), что позволит упростить процесс сборки. Собранные нижние секции необходимо установить по уровню, в нужное место, на 15-16 см. от стены до задней части секций. Далее закрепить столешницы к корпусу как показано в схеме сборки.

Верхние секции рекомендуется установить так, чтобы расстояние между столешницей и навесными шкафами было 60 см.

После установки всей конструкции рекомендуется стянуть между собой все секции межсекционной стяжкой, предварительно выровнив их между собой. Отверстия делаются по месту сверлом диаметром 5-6 мм. Советуем сделать их чуть глубже петель.

| Поз. | Наименование | Длина | Ширина | Кол-во |
|--|--------------------|-------|--------|--------|
| ШН 300 | | | | |
| 1,2 | Бок левый , правый | 700 | 458 | 2 |
| 3 | Крышка | 300 | 458 | 1 |
| 4 | Полка | 268 | 458 | 1 |
| 5 | Планка | 268 | 74 | 2 |
| 6 | Цоколь | 100 | 300 | 1 |
| 7 | ЛДВП | 715 | 295 | 1 |
| 8 | Створка | 712 | 296 | 1 |
| Столешницей модуль комплектуется отдельно! | | | | |
| ШН 400 | | | | |
| 1,2 | Бок левый , правый | 700 | 458 | 2 |
| 3 | Крышка | 400 | 458 | 1 |
| 4 | Полка | 368 | 458 | 1 |
| 5 | Планка | 368 | 74 | 2 |
| 6 | Цоколь | 100 | 400 | 1 |
| 7 | ЛДВП | 715 | 395 | 1 |
| 8 | Створка | 712 | 396 | 1 |
| Столешницей модуль комплектуется отдельно! | | | | |

| | | | | |
|--|--------------------|--------|-----|---|
| ШН 450 | | | | |
| 1,2 | Бок левый , правый | 700 | 458 | 2 |
| 3 | Крышка | 450 | 458 | 1 |
| 4 | Полка | 418 | 458 | 1 |
| 5 | Планка | 418 | 74 | 2 |
| 6 | Цоколь | 100 | 450 | 1 |
| 7 | ЛДВП | 715 | 445 | 1 |
| 8 | Створка | 712 | 446 | 1 |
| Столешницей модуль комплектуется отдельно! | | | | |
| ШН 500 | | | | |
| 1,2 | Бок левый , правый | 700 | 458 | 2 |
| 3 | Крышка | 500 | 458 | 1 |
| 4 | Полка | 468 | 458 | 1 |
| 5 | Планка | 468 | 74 | 2 |
| 6 | Цоколь | 100 | 500 | 1 |
| 7 | ЛДВП | 355 | 495 | 1 |
| 8 | Створка | 712 | 496 | 1 |
| 9 | Брус соединит. | 466 мм | | 1 |
| Столешницей модуль комплектуется отдельно! | | | | |
| ШН 600 | | | | |
| 1,2 | Бок левый , правый | 700 | 458 | 2 |
| 3 | Крышка | 600 | 458 | 1 |
| 4 | Полка | 568 | 458 | 1 |
| 5 | Планка | 568 | 74 | 2 |
| 6 | Цоколь | 100 | 600 | 1 |
| 7 | ЛДВП | 715 | 295 | 1 |
| 8 | Створка | 712 | 296 | 2 |
| 9 | Брус соединит. | 682 мм | | 1 |
| Столешницей модуль комплектуется отдельно! | | | | |
| ШН 700 | | | | |
| 1,2 | Бок левый , правый | 700 | 458 | 2 |
| 3 | Крышка | 699 | 458 | 1 |
| 4 | Полка | 667 | 458 | 1 |
| 5 | Планка | 667 | 74 | 2 |
| 6 | Цоколь | 100 | 699 | 1 |
| 7 | ЛДВП | 356 | 696 | 2 |
| 8 | Створка | 712 | 345 | 2 |
| 9 | Брус соединит. | 665 мм | | 1 |
| Столешницей модуль комплектуется отдельно! | | | | |
| ШН 800 | | | | |
| 1,2 | Бок левый , правый | 700 | 458 | 2 |
| 3 | Крышка | 800 | 458 | 1 |
| 4 | Полка | 768 | 458 | 1 |
| 5 | Планка | 768 | 74 | 2 |
| 6 | Цоколь | 100 | 800 | 1 |
| 7 | ЛДВП | 715 | 395 | 1 |
| 8 | Створка | 712 | 396 | 2 |
| 9 | Брус соединит. | 682 мм | | 1 |
| Столешницей модуль комплектуется отдельно! | | | | |