

О. П. Волошенко
Н. Г. Полосухина
О. Г. Симонова

Акне. Угревая сыпь без последствий

Хитозановые гели

ХелаЦинк, ЛактоХит, Васна (АргоВасна)

в комплексных программах профилактики, терапии
и реабилитации акне

ВекторПро Новосибирск, 2010





Акне. Угревая сыпь без последствий

О. П. Волошенко

Н. Г. Полосухина

О. Г. Симонова

Хитозановые гели

ХелаЦинк, ЛактоХит, Васна (АргоВасна),

в комплексных программах профилактики, терапии
и реабилитации акне

ВекторПро

Новосибирск

2010

Угревая сыпь — проблема «яркая (в прямом и переносном смысле), многоликая и вечная». С ней сталкиваются многие молодые люди; не являются редкостью и так называемые поздние «взрослые» угри. Практически ежедневно мы узнаем об исследованиях, раскрывающих причины угревой сыпи, получаем информацию о новых косметических препаратах и методах лечения. Но ухаживать за кожей с угревой сыпью все еще достаточно сложно, поскольку на многие вопросы четких ответов нет.

Но, попробуем разобраться!

Угревая сыпь (акне) — хроническое, часто рецидивирующее кожное заболевание со сложным механизмом развития, в основе которого лежит воспаление находящихся в коже сальных желез. Эти железы участвуют в создании защитной гидролипидной мантии, вырабатывая кожное сало, которое придает коже эластичность и предохраняет от колебаний температуры.

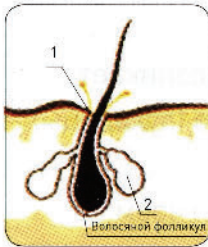
Проведенные исследования показали, что в развитии угревой сыпи большую роль играют гормональные факторы, наследственная предрасположенность, поражение желудочно-кишечного тракта, дисбаланс иммунного статуса, сме-

чешуек, являющихся для них питательной средой, приобретают чрезмерную активность и легко размножаются. Рост патогенных микроорганизмов способствует нарушению защитного барьера эпидермиса и его нормальной микрофлоры, а также снижает местный иммунитет. Это стимулирует клетки локальной иммунной системы к развитию реакций воспаления и приводит к значительному повышению уровня токсинов, изменяющих состав межклеточного пространства, что дополнительно усиливает воспалительный процесс (Рис. 1).

На фоне этой картины гидролипидная мантия утолщается за счет разбухания роговых клеток; при этом изменяется ее химический состав. В верхнем защитном слое эпидермиса значительно увеличивается содержание кожного сала с повышенным количеством насыщенных и ненасыщенных свободных жирных кислот. Они окисляются с образованием поверхностно-активных веществ, которые нарушают защитную функцию кожи. При этом кожа становится сальной, пористой, тусклой и загрязненной.

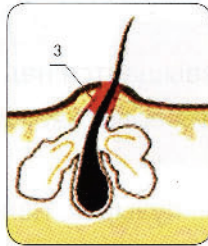
Такие изменения наиболее выражены на участках кожи с повышенным количеством сальных желез: Т-зона лица (лоб, нос, подбородок), волосистая часть головы, межлопаточная область и верхняя часть грудной клетки. В этих зонах часто встречаются комедоны, милиумы и акне.

Рис. 1. Изображение сальных желез и процесс развития воспалительных элементов



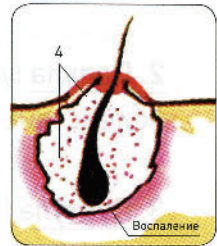
Норма

Выводной проток (1) сальной железы (2) свободен, отток кожного сала не нарушен.



Комедон

Закупорка «поры» (3) нарушает отток кожного «сала», что приводит к образованию предшественника прыща – комедона.



Прыщ

Активное размножение пропионовых бактерий в комедоне (4) вызывает воспаление – образуется прыщ.

Типы элементов угревой сыпи

1. Комедоны представляют собой пробки в выводных протоках сальных желез, состоящие из густого кожного сала, ороговевших клеток и пигмента. Если такая пробка образовалась в верхних отделах протока, то комедон называется открытым. Он выглядит как черная точка на поверхности, так как в нем больше пигмента и загрязнений, чем в закрытых

комедонах. Последние образуются в нижних отделах выводных протоков и выглядят как белый узелок.

2. Папула (узелок) возвышается над кожей и возникает вследствие воспаления волосяного фолликула (луковицы).

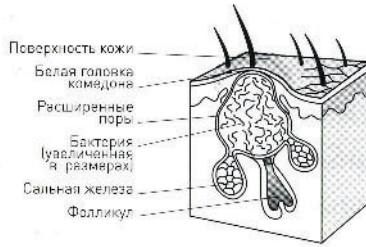
3. Пустула (гнойник) — пузырек, наполненный гноем.

4. Узел образуется в результате разрыва стенки волосяного фолликула и выхода содержимого за его пределы, причем процесс развивается в глубоких слоях дермы и подкожной клетчатки.

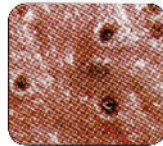
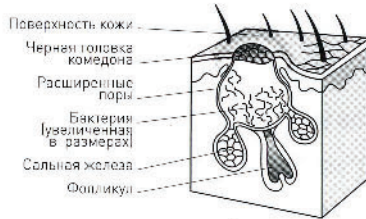
5. Киста (пузырь) — патологическая полость в тканях, имеющая плотную стенку и густое измененное содержимое.

6. Милиумы характерны для сухой кожи. Это кисты сальных желез, наполненные кожным салом. Расположены они в дерме и выглядят как белые узелки без выходного отверстия размером с просыаное зерно («просыанка»).

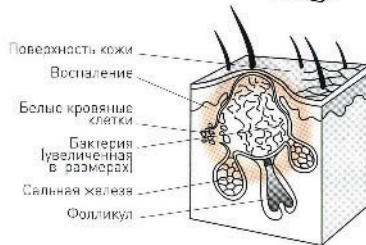
Рис. 2. Элементы угревой сыпи



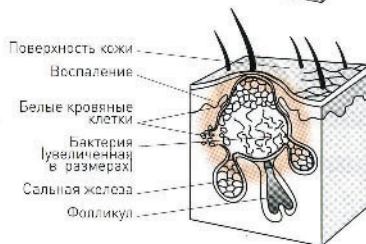
закрытый комедон



открытый комедон



папула



пустула

7. Акне или вульгарные угри – локальное скопление гноя в различных слоях кожи. Акне представляют собой красные уплотнения величиной от булавочной головки до горошины. Их образованию способствуют многие процессы: утолщение рогового слоя протоков сальных желез, скопление в них избытка кожного сала, его аномальный состав, интенсивный рост пропионбактерий акне и пр. Это приводит к развитию гнойного воспаления, пиком которого может быть абсцесс.

В тяжелых случаях гнойные элементы могут сливаться и формировать крупные, плотные и болезненные конгломераты (конглобаты). Также может наблюдаться образование некротических угрей с участками омертвения ткани в центре элементов, которые оставляют после заживления рубцы, похожие на оспины.

Четыре стадии течения акне

Первая стадия — комедональная

Поражены одна или две области лица. На фоне значительного количества комедонов имеются единичные поверхностные папулы и пустулы.

Вторая стадия — формы средней тяжести папуло-пустулезных акне

Поражены несколько областей лица и тела. Имеется большое количество комедонов, а также единичные глубокие папулы и пустулы (6-12 шт.). Если кожа лица поражена менее чем на 1/2, течение акне — среднетяжелое.

Третья стадия — тяжелые формы папуло-пустулезных акне

Поражена практически вся область лица. На фоне комедонов имеется многочисленные глубокие папулы и пустулы, наблюдается гиперемия (покраснение) и отечность пораженных областей за счет выраженной воспалительной реакции. После из разрешения часто остаются явления постакне: приобретенная сухость кожи, расширенные поры, застойные пятна, гиперпигментация, рубцы.

Четвертая стадия — крайне тяжелые формы папуло-пустулезных акне

Воспалением высокой степени поражена практически вся область лица, верхняя части спины и груди. Наблюдаются крупные (более 5мм в диаметре) синюшно-багровые

болезненные инфильтраты, конглобаты, крупные кисты и большие выступающие пустулы, которые разрешаются с образованием грубых рубцов.

Тяжелые формы акне (III и IV стадии) требуют специально-го комплексного терапевтического воздействия — это прерогатива врача.



акне, стадия I



акне, стадия II



акне, стадия III



акне, стадия IV

Рис. 3. Четыре стадии акне

Основные принципы домашнего ухода при угревой сыпи

Принцип № 1 Максимальные усилия следует направить на предупреждение образования воспалительных элементов на коже. Для этого рекомендуется проводить интенсивные процедуры для угнетения выделения повышенного количества кожного сала, устранения «пробок» из отмерших клеток в протоках сальных желез, уничтожения бактерий, вызывающих воспаление, нормализации местного кожного иммунитета и микрофлоры кожи. Для укрепления рогового слоя полезно регулярно обрабатывать поверхность кожи средствами, оказывающими дубящий эффект.

Принцип № 2 Не использовать косметические препараты на плотной жировой основе! Следует знать, что жировая основа – это комплекс компонентов, который содержит растительные масла или животные жиры в количестве более 10%. В состав комплекса в значительных количествах могут входить жировые составляющие: воски, производные нефтепереработки (церезин, петролатум, минеральное масло) и глицериды жирных кислот (стеараты, олеаты, миристиаты, пальмитаты). К сожалению, более 60% всего мирового производства кремовых композиций относится именно к косметике на плотной жировой основе.

Принцип № 3 Не пытайтесь самостоятельно избавляться от воспалительных элементов механическим способом.

Попытки самостоятельного удаления пробок сальных желез и гнойничковых элементов могут привести к усилению воспалительного процесса, распространению инфекции на соседние участки кожи, замедлению процесса заживления и появлению рубцов.

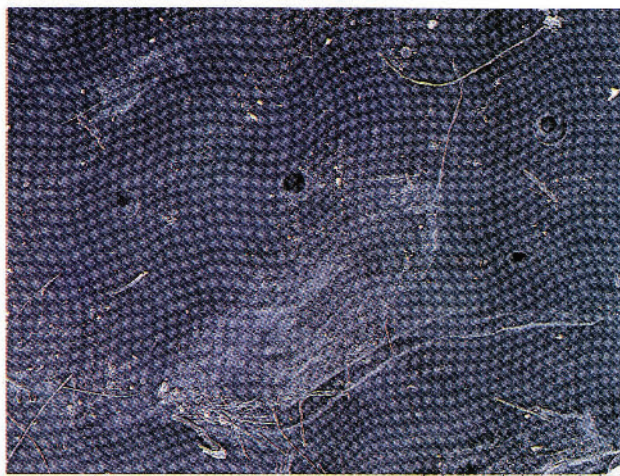
Обзор продукции **ВекторПро**

Компанией **ВекторПро** разработаны и представлены на рынок уникальные средства на основе хитозана и биосеребра, которые оказывают благотворное действие на кожу и рекомендуются для системного домашнего и профессионального ухода.

Хитозан – природный полисахарид морского происхождения, получаемый из панцирей крабов. Он относится к сложным полимерам глюкозамина, обладает высокой биосовместимостью с кожей и является биостимулятором.

По оригинальной технологии хитозан переведен в биодоступную гидрогелевую форму и проникает в глубокие слои эпидермиса. Хитозановые гели обладают регенерирующим, противовоспалительным и антисептическим эффектами. Они укрепляют барьерную функцию кожи и формируют защитную газопроницаемую пленку-сетку, которая не нарушает дыхания кожных покровов, не пропускает патогенные микроорганизмы и удерживает воду, образуя «вторую кожу» (Рис.4).

Рис. 4. Вид пленки хитозанового геля. Снимок получен на сканирующем электронном микроскопе HITACHI TM-1000 (увеличение 4500 крат)



x60 1 mm

Для включения в комплексные программы профилактики, терапии и реабилитации акне рекомендуются следующие средства:

ХелаЦинк (цинк-глюкозаминный комплекс) регулирует местный гормональный и иммунный статус кожи, уменьшает салоотделение, нормализует состав кожного сала.

ЛактоХит (молочно-кислый биогель) является пробиотиком для кожи; способствует мягкому отшелушиванию клеток рогового слоя, нормализации кислотности и микрофлоры кожи, предупреждает возникновение угревой сыпи и ее осложнения.

АргоВасна-Орех (хитозановый гель с экстрактом зеленых плодов черного грецкого ореха) нормализует иммунные и обменные процессы в коже, обладает легким дубящим действием, укрепляет капилляры, оказывает эффект лифтинга, в том числе для кожи, деформированной элементами угревой сыпи.

АргоВасна-Календула (хитозановый гель с экстрактом цветков календулы) нормализует микроэлементный состав кожи, предупреждает возникновение угревой сыпи за счет содержания провитамина А, цинка и селена, обладает выраженным противовоспалительным и регенерирующим действиями.

АргоВасна-Сирень (хитозановый гель с экстрактом сирени) при угревой сыпи эффективно уменьшает отечность, предупреждает образование застойных пятен.

АргоВасна-Вита (хитозановый гель с маслом зародышей пшеницы) восстанавливает липидный барьер и уменьшает сухость кожи.

АргоВасна с ионным серебром (базовый хитозановый гель) обладает ярко выраженным регенерирующим действием, усиливает микроциркуляцию и местный иммунитет кожи, способствует подавлению размножения патогенной микрофлоры, сужению пор и рассасыванию рубцов. За счет образования газопроницаемой пленки оказывает защитный и лифтинговый эффекты.

Перечисленные выше средства позволяют предупредить возникновение акне, гнойничковых элементов, а также повысить эффективность различных программ по уходу за кожей, в том числе пораженной угревой сыпью.

Этапы домашнего ухода с применением средств компании **ВекторПро**

Цель косметического воздействия при проблемной коже – бережное и тщательное очищение, нормализация функционирования сальных желез и укрепление ее защитной функции. В домашних условиях эти процедуры должны выполняться ежедневно — утром и вечером.

Очищение

Чистота — одно из главных условий здорового состояния кожи.

Утром умываться следует потому, что в течение ночи кожа интенсивно освобождается от продуктов обмена, и большая их часть выделяется на поверхность. Умываться следует не только водой. Обязательно применение мягких очищающих средств.

Вечернее очищение должно быть более тщательным, чем утреннее. Скапливающиеся в порах в течение дня загрязнения мешают выделению кожного сала, что способствует образованию пробок, затрудняет дыхание кожи и снижает воздействие активных компонентов ночных гелей и кремов.

Очищение кожи должно быть деликатным, чтобы не разрушить защитную функцию кожи, и эффективным, чтобы удалить все, что может провоцировать возникновение воспалительных процессов.

Тонизирование

Тоник (лосьон) нужно использовать после процесса очищения для восстановления кислотности кожи, нейтрализации действия солей, содержащихся в воде, и подготовки кожи к применению специальных средств.

Тоники для жирной и пораженной угревой сыпью кожи уменьшают расширенные поры, укрепляют роговой слой и возвращают ощущение чистой кожи. В их состав могут входить экстракты растений: василька, лаванды, крапивы, розмарина, чабреца, арники, зверобоя, окопника, коры дуба, шалфея, гаммамелиса, таволги, черного ореха грецкого, полевого хвоща, хмеля, зеленого чая, морских водорослей и т. д. Такие тоники должны применяться до 25 лет при любом типе кожи. После 25 лет — только тоники для сухой кожи.

Специальное воздействие

Хитозановые гели и продукты на их основе, обладающие биостимулирующими и транспортными свойствами, значительно повышают эффективность программ домашнего ухода и идеально подходят для этапа специального воздействия на проблемную кожу. Их регулярное применение позволяет добиться стойкого результата.

Преимуществом гелей является мягкое, безопасное, глубокое и быстрое активизирующее действие на кожу, а также образование пленки-биомембраны, предохраняющей от проникновения раздражающих веществ и инфицирующих агентов. Для эффективного воздействия достаточно минимального количества геля. При домашнем уходе хитозановые гели обычно применяют под кремы или маски.

«Хитами» предлагаемой программы являются новые специализированные средства — гели **ХелаЦинк** и **ЛактоХит**.

ХелаЦинк

Натуральный гель на основе хитозана и воды **ХелаЦинк** содержит хелатный комплекс цинка.

действия, осветляет и разглаживает кожу. Легкая полисахаридная текстура геля обеспечивает быстрое впитывание и доставку активных компонентов в глубокие слои эпидермиса.

Проявления угревой сыпи всегда связаны с повышенным салоотделением и воспалением, которые изменяют кислотность (pH) поверхностных слоев кожи до 8 (норма pH 5-5,5). Изменение кислотности создает оптимальную среду для развития патогенных микроорганизмов. Поэтому необходимо нормализовать кислотность и микрофлору кожи, восстановить эпидермальный барьер, а также создать полноценную питательную среду для клеток.

Применение геля **ЛактоХит** позволяет решить эти задачи. Он способствует нормализации в кожных покровах микрофлоры, кислотности, водного баланса, активизирует лимфоотток, кровообращение и обмен веществ, не затрудняя при этом нормального дыхания кожи.

Способ применения: 2-3 капли геля вбить в кожу лица, шеи и декольте до полного впитывания постукивающими движениями (массирующие могут способствовать разнесению

инфекции). Затем необходимо нанести дневной или ночной крем. Рекомендуется также использовать перед нанесением питательных масок для их пролонгированного и более глубокого воздействия.

Дневной и ночной уход

Требования к дневному крему

После очищения, тонизирования и применения геля необходимо наносить быстро впитывающийся, не образующий плотной пленки дневной крем. Это должно защитить жирную кожу от внешних воздействий, сделать ее матовой, оказать успокаивающее и «салорегулирующее» действия, и не вызывать при этом дискомфорта.

Требования к ночному крему

Ночью жирной коже, пораженной угревой сыпью, требуется специальный уход, потому что именно в ночное время обменные процессы протекают более интенсивно. Ночные средства должны увлажнять, питать и восстанавливать баланс жирной кожи.

Пример программы ухода при угревой сыпи с применением средств компании **ВекторПро**

При любой тяжести угревой сыпи, даже когда на коже имеется только небольшое количество комедонов, необходим правильный уход за кожей.

Схема дневного ухода

- Очищающее средство;
- Гель **ХелаЦинк** или **АргоВасна-Орех**;
- Дневной крем для комбинированной или жирной кожи.

Скорая помощь (в течение дня)

- Гель **АргоВасна-Орех** точечно на элементы воспаления.

Схема ночного ухода

- Очищающее средство;
- Гели **ХелаЦинк**, **АргоВасна-Календула** чередовать каждые 30 дней, 1–3 раза в неделю дополнительно наносить биогель **Лактохит**;
- Ночной обезжиренный крем.

Возможны другие сочетания.

Особенности ухода за кожей спины и груди

Угревая сыпь на груди и спине также возникает из-за изменений в работе сальных желез, количество которых здесь намного больше, чем на других участках тела. Причем поры – крупные и глубокие, а кожное сало – более густой консистенции. Для нормализации состояния кожи понадобятся время, терпение и упорство.

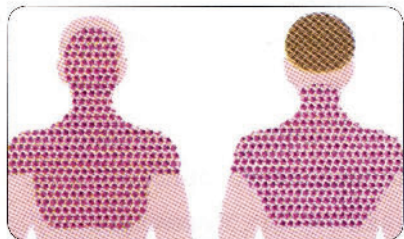


Рис. 5.

Типичное расположение угревой сыпи (схема). Слева вид спереди, справа – сзади. Точками обозначены типичные места сыпи.

Первый этап

Первый этап программы – тщательное очищение кожи. Лучшее средство для этого – прогревание в бане, сауне и пр. Распаренная и очищенная кожа становится более восприимчивой к воздействию активных компонентов косметических средств, и шансы на успех значительно повышаются. Поэтому, если нет противопоказаний к посещению бани или сауны, следует начинать кампанию по очищению кожи именно там.

данию необходимой пролонгированной концентрации антибиотика в протоках сальных желез. Длительность угревой болезни связана также с присутствием стимуляторов воспаления, устойчивостью бактериальных форм к разрушению нейтрофилами и их способностью к длительной персистенции фагоцитарных форм. На этом фоне у больных разными формами акне наблюдается иммунный дисбаланс.

Скинорен, обладая отшелушивающим эффектом, при длительном применении может вызвать чрезмерное истончение эпидермиса и контактный дерматит.

Производные витамина А (tretinoin и isotretinoin) могут вызвать развитие псориазиформных высыпаний, аллергического дерматита, резко стимулируют повреждение тканей организма.

Критическую оценку получают препараты ретиноидной кислоты – ретиноиды, в том числе – тигазон и неотигазон. Отмечается, что недопустимо применение препаратов этой группы у беременных и кормящих женщин. Из-за высоких рисков возникновения осложнений и побочных действий ретиноидов в течение двух лет после окончания лечения женщинам категорически не рекомендуется беременеть.

Клиническая эффективность вобэнзима оценена на 71,8% (в группе пациентов с традиционным курсом лечения 63%), однако препятствием к его широкому применению является очень высокая стоимость курсов.

Самые эффективные способы лечения снимают лишь острую форму процесса, достигая в лучшем случае стойкой ремиссии у 61% больных при окончании первого курса лечения и 85% – при повторных курсах, а у остальных пациентов приводят к развитию привыкания к терапии».

Место средств компании ВекторПро в комплексной терапии угревой сыпи

Для усиления терапевтического эффекта и уменьшения побочных реакций, которые часто возникают в процессе традиционного лечения угревой болезни, показано применение средств компании **ВекторПро** по назначению или по согласованию с врачом.

Специальные средства — хитозановые гели, предлагаемые Компанией **ВекторПро**, хорошо сочетаются с привычными схемами лечения акне. Они обладают антисептическим действием, нормализуют кислотность и микрофлору кожи, активизируют местный кожный иммунитет, регенерацию и способствуют безрубцовому заживлению.

В зависимости от стадии развития акне рекомендуемые средства применяются по-разному.

В начале воспалительного процесса хитозановые гели **АргоВасна с ионным серебром, АргоВасна-Орех** или **ХелаЦинк** нанести на очищенную кожу слоем 2–3 мм, подсушить до образования плотной пленки, не удаляя ее. Это позволяет подавить воспаление «в зародыше».

При гнойных элементах, учитывая возможность распространения воспалительного процесса, не рекомендуется наносить любые гели серии АргоВасна как на участки с гнойным отделяемым, так и на прилежащие ткани.

После разрешения гнойных воспалительных элементов для ускорения нормальной регенерации рекомендуется ввести в комплексную терапию хитозановые гели: **ХелаЦинк, АргоВасна с ионным серебром, АргоВасна-Орех, АргоВасна-Календула** и **АргоВасна-Сирень**. Их своевременное применение способствует более быстрому заживлению, предупреждению образования гиперпигментации, рубцов и других осложнений постакне.

Постакне и хитозановые гелевые композиции

К проявлениям постакне относятся уплотнения, красные и застойные пятна, глубокие «кратеры» расширенных пор, гиперпигментация, повышенная сухость кожи и рубцы — атрофические, гипертрофические и келоидные.

Устами врача / по материалам статьи «Практический опыт терапии постугревых поражений кожи», Тамара Корневая, к.м.н., Наталья Гущина, к.м.н. Клиника угрей и реабилитации кожи Центра лечебной косметологии «Даная».

KOSMETIK international № 6, 2004г.

«Акне, или угревая сыпь, — одна из самых распространенных дерматологических проблем. Сегодня накоплен большой опыт терапии этого заболевания. Но, выбирая оптимальный метод, врач должен помнить: чем раньше мы справимся с акне, тем меньше будет неприятных последствий. Результатом длительного, порой многолетнего лечения и множества затраченных усилий часто остается непривлекательная кожа, испещренная следами от воспалительных элементов, называемыми постакне. Это могут быть красные пятна, рубцы различного вида, гиперпигментация, сальная кожа, утолщение, шелушение...

Мероприятия по профилактике постакне нужно начинать уже на этапе лечения угревой сыпи. Вообще говоря, постакне — это одна из тех непростых и многофакторных проблем, которые требуют от врача высокого профессионализма и даже интуиции, чтобы внимательно проанализировать характер поражений, вид рубцов, причины и характер протекания угревой сыпи и, понимая процессы, происходящие в коже, правильно построить поэтапный курс терапии. Будучи подготовленной на предыдущем этапе, кожа реагирует на каждую последующую ступень лечения с большей отдачей. И наоборот: кожа, утратившая ресурсы к восстановлению и саморегуляции, гораздо слабее реагирует даже на самый передовой метод воздействия. Если кожа функционирует не оптимально, если токсины и продукты обмена не выводятся должным образом, то включается «программа-минимум» — режим элементарного жизнеобеспечения, когда ресурсов на восстановление просто нет. «Наставить» кожу «на путь истинный» — это важная, непростая и небыстрая задача. Здесь речь должна идти не об одноразовой «лепке», но о планомерном, дисциплинированном лечении и уходе».

Применение хитозановых гелевых композиций **на этапе восстановления целостности кожи** обеспечивает безрубцовое заживление за счет стимуляции деления клеток базального слоя дермы. Гель, нанесенный на поврежденную кожу, формирует на ней защитную тонкую пленку и нормализует водный баланс в тканях, что способствует нормализации протекания

всех физиологических процессов и правильной регенерации, т. к. водная среда является для этого важным условием. Микрогранулы хитозана связывают и способствуют выведению токсинов, повышают сопротивляемость кожи к свободнорадикальным воздействиям. Главное предназначение предлагаемых композиций на основе гидрогеля хитозана — обеспечить косметическое восстановление повреждений кожи на этапе заживления воспалительных элементов.

Чтобы добиться с помощью предлагаемых гелей восстановления кожи после угревой сыпи «без последствий», необходимо на всех этапах учитывать и по возможности смягчать возможные факторы, ведущие к дефектам.

Факторы, способствующие формированию дефектов кожи:

- неадекватное лечение воспалительных форм акне;
- генетическая предрасположенность;
- нарушения правил проведения механических чисток;
- применение анаболических стероидов;
- длительное тяжелое течение угревой сыпи с формированием узлов и кист;
- использование деструктивных методов (криодеструкция, химическая деструкция).

При уже сформировавшихся дефектах кожи применение композиций на основе гидрогеля хитозана не гарантирует полного их устранения, но будет способствовать их уменьшению, влияя на процессы обмена и микроциркуляции, обеспечивая дренаж и детоксикацию тканей.

Уплотнения, красные и застойные пятна

Хитозановые гели: **АргоВасна с ионным серебром, АргоВасна-Орех, АргоВасна-Сирень, АргоВасна-Вита** и **ЛактоХит** способствуют предупреждению и удалению любых следов угревой сыпи. Они усиливают процессы детоксикации, микроциркуляции (**АргоВасна-Орех**), рассасывания застойных элементов (**АргоВасна-Сирень**), регенерации (**АргоВасна с ионным серебром**), синтеза коллагена и эластина (**ЛактоХит**). Гели хорошо сочетаются с такими процедурами как массаж, ультразвук и дарсонвализация.

Способ применения: ежедневно утром после очищения и тонизирования нанести гель массирующими движениями на всю поверхность кожи, дать ему подсохнуть. Затем можно применить дневной крем. Вечером процедуру (без дневного крема) повторить, но дополнительно локально на красные и застойные пятна нанести гель слоем 1мм и подсушить до образо-

вания пленки. При сильном стягивании можно использовать любой крем или лосьон для тела. Гели лучше чередовать каждые 3–4 недели.

Расширенные поры

За счет скопления в протоках сальных желез избытка кожного сала, слущившихся ороговевших клеток, остатков макияжа и других внешних загрязнений происходит формирование пробок — устья протоков увеличиваются в диаметре. Вследствие длительно существующего расширения наступает уплотнение стенок сальных желез, и дефект становится стойким. Это приводит к внешне заметной неровности текстуры кожи.

К средствам, способствующим уменьшению активности сальных желез относятся хитозановые гели с содержанием цинка — **ХелаЦинк** и **АргоВасна-Календула**.

Применение геля **ЛактоХит** способствует эвакуации содержимого (кожного сала и внешних загрязнений) из расширенных пор, что приводит к их сужению и предупреждает уплотнение стенок.

АргоВасна с ионным серебром образует плотную пленку, которая оказывает лифтинг-эффект и сорбирует кожное сало. Это способствует сужению пор.

При сочетании гелей с токами Дарсонваля восстанавливается кислородный транспорт, нормализуется обмен веществ, улучшается микроциркуляция и сужаются сальные протоки.

Способ применения: утром после очищения и тонизирования необходимо нанести выбранный гель тонким слоем на поверхность кожи лица и тела, затем – нежирный увлажняющий крем. Вечером — в виде несмываемой маски слоем 2–3мм с последующим подсушиванием. После улучшения состояния кожи можно перейти на одноразовое вечернее применение. Хитозановые композиции рекомендовано чередовать каждые 3–4 недели.

Гиперпигментация

Неравномерная пигментации кожи может быть обусловлена самыми разнообразными причинами. При угревой сыпи — как следствие разрешения глубоких воспалительных элементов, воздействия ультрафиолетовых лучей и осложнений после косметических процедур (пилинги и пр.).

С целью профилактики гиперпигментации обычно рекомендуют постоянное применение отшелушивающих и отбеливающих средств, в состав которых входят аскорбиновая, гликолевая, молочная, азелаиновая кислоты, арбутин, экс-

тракты шелковицы, лакричника и толокнянки в сочетании с солнцезащитными средствами.

Процессу выравнивания цвета кожи эффективно способствует ежедневное применение геля **ЛактоХит**, в состав которого входит молочная кислота (отшелушивание и осветление), витамин Е (антиоксидант) и масло чайного дерева (противовоспалительный и регенерирующий эффекты).

Способ применения:

- 1) утром после очищения и тонизирования кожи необходимо нанести гель слоем 1 мм только на пигментированные участки кожи и подсушить. Затем воспользоваться кремом с солнцезащитным фактором не менее 25 или кремом с антиоксидантным эффектом, например, гелем **АргоВасна-Вита**, которые надо применять постоянно. Вечером процедуру повторить с использованием ночного крема. После улучшения состояния кожи можно перейти на одноразовое вечернее применение геля;
- 2) два-три раза в неделю после пилинга нанести **ЛактоХит** на пигментированные участки кожи слоем 3 мм в качестве маски. Через 15–20 минут смыть. Затем желательно обработать кожу тоником и применить соответствующий типу кожи крем.

Повышенная сухость кожи

Повреждение липидного слоя в эпидермисе провоцирует избыточную потерю влаги, что приводит к образованию участков шелушения, покраснения, огрубления и формированию трещин. Кожа становится чувствительной, появляются ощущения стягивания, покалывания, зуда и даже боли. Подобные проявления могут быть и результатом терапии акне.

Для профилактики и устранения указанных изменений необходимо активное увлажнение с восстановлением липидного барьера кожи. Решить эту задачу может применение геля **АргоВасна-Вита**, где хитозан и ненасыщенные жирные кислоты масла зародышей пшеницы участвуют в построении липидного слоя, удерживают влагу и регулируют реакции местного иммунитета.

Способ применения: утром и вечером после очищения и тонизирования нанести гель тонким слоем на поверхность кожи лица и тела, затем — увлажняющий крем. После улучшения можно перейти на одноразовое вечернее использование.

Рубцы после акне

Серьезное осложнение угревой сыпи — рубцы. Чаще всего они возникают после неадекватного лечения тяжелых воспалительных форм акне и могут иметь наследственную предрасположенность. Вследствие глубокого воспаления травмированная кожа не всегда правильно восстанавливается, и в процессе заживления могут образовываться рубцы различного вида: нормальные (нормотрофические) и патологические (атрофические, гипертрофические, келоидные).

Нормотрофические рубцы располагаются на одном уровне с окружающим их кожным покровом, имеют окраску и эластичность здоровой кожи.

Атрофические рубцы находятся чуть ниже уровня окружающих их тканей. Отличительным признаком этого вида рубцов являются дряблость и синеватый оттенок.

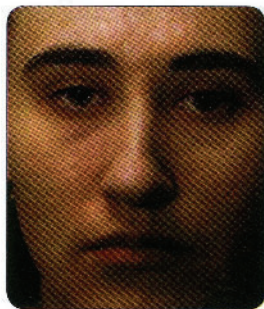
Гипертрофические рубцы имеют розовую окраску и возвышаются над поверхностью здоровых кожных покровов. Их размер

четко соответствует площади поврежденной поверхности. После проведения надлежащего длительного ухода гипертрофические рубцы практически переходят в категорию нормотрофических.

Келоидные рубцы значительно выступают над уровнем окружающей их нормальной кожи, имеют самую различную форму и значительно превосходят по своей площади размер поврежденной поверхности.

Из всех видов патологических рубцов именно келоидные доставляют своим обладателям больше всего проблем. Кроме того, что келоидные рубцы вызывают целый ряд чисто косметологических проблем. Их развитие часто сопровождается постоянным жжением и болью. Лечение гипертрофических и келоидных рубцов затруднено из-за их высокой способности к рецидивам и является прерогативой врачей.

Если лечение угревой сыпи занимает несколько месяцев, то за это время успевают сформироваться стойкие дефекты кожи. Свежие изменения поддаются коррекции гораздо лучше, чем застарелые.



нормотрофические
рубцы



атрофические
рубцы



гипертрофические
рубцы



келоидные рубцы

Рис. 6. Рубцы постакне

Для улучшения состояния рубцов можно использовать хитозановые гели с доказанным и проверенным эффектом правильного восстановления тканей. Процедура нанесения гелей (**ЛактоХит, АргоВасна-Орех, АргоВасна с ионным серебром**) в сочетании с механическим пилингом, ультразвуком, дарсонвализацией или игольчатым роликом ускоряет обменные процессы в тканях, запускает синтез коллагена и эластина, обновляя кожу в области рубцов.

Способ применения:

- 1) 2–3 раза в неделю (не чаще) проводить легкий механический пилинг в течение 1–2 мин. Затем нанести выбранный хитозановый гель, чередуя их каждые 3–4 недели;
- 2) утром и вечером после очищения и тонизирования нанести гель слоем 1мм на поверхность рубцов. По гелевому покрытию провести воздействие токами Дарсонваля, ультразвуком или игольчатым роликом. Не смывать! В случае стягивания применить любой крем или лосьон для тела. После улучшения состояния кожи можно перейти только на вечернее применение.

Завершая тему профилактики постакне, еще раз сошлемся на авторитетное мнение:

Устами врача / по материалам статьи «Профилактика постакне», Наталия Полонская, дерматовенеролог, косметолог, директор Учебно-консультационного центра лаборатории Holy Land KOSMETIK international, №6, 2004 г.

«Полностью предотвратить изменения кожи, связанные с акне, не всегда возможно потому, что на сегодняшний день мы не можем вылечить это заболевание, а способны только держать процесс под контролем. Однако своевременно и грамотно примененные современные достижения дерматологии и косметологии при условии правильного поведения пациента позволяют избегать серьезных осложнений и значительно улучшить качество кожи».

Помните, что предлагаемые средства ухода за кожей, пораженной угревой сыпью, не являются альтернативой лечения. Их задача — поддерживать ее здоровое состояние при домашнем уходе в комплексе с интенсивной терапией и после нее.

Заключение

Задачей хитозановых гелевых композиций **ХелаЦинк, Лакто-Хит, Васна (АргоВасна)**, применительно к угревой сыпи, является ее профилактика, а также поддержание восстановительного потенциала и здорового состояния кожных покровов в комплексе с терапией акне и после нее. Особенно эти **высокоэффективные средства** необходимы при воспалительных и тяжело протекающих формах угревой сыпи. Лечение, предупреждение и коррекция акне и их последствий должны проводиться длительно.

В настоящее время косметология и дерматология все больше ориентируются на внедрение в практику высокорезультативных комплексных программ **с малым спектром побочных эффектов и хорошей переносимостью при длительном применении**. Продукция компании ВекторПро отвечает всем этим высоким стандартам. Предлагаемые компанией процедуры и средства **ухода за кожей, склонной к воспалениям или пораженной угревой сыпью**, могут являться как альтернативой, так и мягко встраиваться в стандартные дерматологические и косметические программы.

Результатом правильного выполнения рекомендаций может быть не только успешное решение сложной проблемы угревой сыпи и максимально эстетичный вид кожи, но и повышение качества жизни в целом.

Список литературы

1. А.Марголина, Е. Эрнандес Новая косметология. – М., ООО «Фирма КЛАВЕЛЬ», Издательский Дом «Косметика&Медицина», 2005.
2. А.Н. Децина, Теория мягких косметических воздействий. – Н-ск, 2001г.
3. Тьерри Эртог, Жюль-Жак Набе, Как продлить свою молодость. – М. Космопресс, 2003 г.
4. «Косметик International» – М., ООО «Косметик интернешнл форум», №3, 1999; № 4, 2006, №5, 2008г.
5. «Les Nouvelles Esthetiques» – М., русское издание, ЗАО Космопресс, № 2, 2002, №4, 2005, №5, 2007, №3, 2008, №3, 2009.
6. «Индустрия красоты и здоровья» – Н-ск, ООО ИД «Феерия», зима 2009 г.
7. Материалы Европейской Школы Консультативного Обучения по специализации «Современная косметика» - Белгород, 2006.
8. Благитко Е.М., Бурмистров В.А., Колесников А.П., Михайлов Ю.И., Родионов П.П.Серебро в медицине. – Новосибирск, Наука-Центр, 2004.
9. Интернет-ресурсы:
www.greenmama.ru, www.nedug.ru, www.ugrei.net.
10. Е. Аравийская, д.м.н., СПбГМУ им. И. П. Павлова, «Симптомокомплекс постаکنе: особенности клиники, диагностики, общие принципы коррекции», журнал KOSMETIK international 2004г. № 6.
11. Т. Корневая, к.м.н., Н. Гущина, к.м.н., Клиника угрей и реабилитации кожи Центра лечебной косметологии «Даная» «Практический опыт терапии постугревых поражений кожи», там же.

По вопросам приобретения и применения обращайтесь
к консультантам Потребительского Общества **АРГО**.

Адреса ближайших информационных центров
можно узнать по телефонам:

Москва

+7 (495) 589-14-14

Новосибирск

+7 (383) 236-40-45

ООО ВекторПро

Россия, 630090, г. Новосибирск,

пр. Ак. Лаврентьева, 6 (а/я 445)

Тел./факс +7(383) 336-09-98

e-mail: vectorpro@ngs.ru

vectorpro.ru

Телефон консультанта АРГО:



**ВЕКТОР
ПРО**