

Отчет

о водном туристском походе
3-й категории сложности на байдарках и катамаранах с
экскурсионной программой в д.Войница, пгт.Калевала и
г.Кемь, совершенном группой туристов из г.Н.Новгорода и
Нижегородской области с 31 июля по 16 августа 2015г
в районе северной Карелии по маршруту
ст.Лоухи - п.Пяозерский - оз.Кимасьярви - р.Пустайоки –
оз.Верхнее Куyto – д.Войница - пгт.Калевала – г.Кемь

Руководитель

Андреев Иван Алексеевич
607610 Нижегородская обл.,
Богородский р-н., с.Каменки,
ул.Новая, д.15, кв.25
Тел. 8-961-631-14-88

Маршрутная книжка № 18/15

Маршрутно-квалификационная комиссия
рассмотрела отчет и считает, что
поход может быть зачтен всем участникам
и руководителю.

Отчет использовать _____

Маршрут имеет _____ категорию сложности

Нижний Новгород
2015г.

Содержание:

1	Справочные сведения о походе	4 стр.
1.1.	Паспорт похода	4 стр.
1.2.	Список группы	5 стр.
1.2.1.	Фотографии участников	6 стр.
1.3.	Обоснование категории сложности маршрута	7 стр.
1.3.1.	Определяющие препятствия маршрута	7 стр.
2	Общегеографические, туристические, исторические сведения о районе путешествия	10 стр.
2.1.	Географическая характеристика района	10 стр.
2.1.1.	Общие сведения	10 стр.
2.1.2.	Рельеф	11 стр.
2.1.3.	Растительность	12 стр.
2.1.4.	Животный мир	13 стр.
2.1.5.	Климат	14 стр.
2.1.6.	Население	14 стр.
2.1.7.	Сведения о населенных пунктах на маршруте	15 стр.
2.1.8.	Сведения о туристических возможностях района	16 стр.
2.1.9.	Общая характеристика бассейна р. Писта	16 стр.
2.2.	Рыболовные возможности на маршруте	17 стр.
2.2.1.	Видовой состав рыб водоемов Карелии	17 стр.
2.2.2.	Полный перечень рыб встречающихся в водоёмах Карелии.	19 стр.
2.2.3.	Описание наиболее часто встречающихся видов рыб	19 стр.
2.2.4.	Рекомендации по рыбалке	21 стр.
2.2.5.	Лицензия на рыбную ловлю в бассейне р.Писта	22 стр.
2.3.	Режим нахождения в погранзоне	22 стр.
2.4.	Этнографические сведения. Калевала – родина эпоса	23 стр.
2.5.	Топонимика Карелии	26 стр.
2.5.1.	Словарь Топонимов	27 стр.
2.5.2.	Топонимы маршрута по р.Писта	33 стр.
2.6.	Исторические сведения. «Война на Ухтинском направлении (1941-1944 гг.)» (статья А. Афиногенова)	34 стр.
2.7.	Достопримечательности маршрута	40 стр.
2.7.1.	Памятник рунопевцам Северной Карелии	40 стр.
2.7.2.	Братская могила в д.Войница	41 стр.
2.7.3.	Другие достопримечательности д.Войница	42 стр.

2.7.4.	Водопад Куми на р.Войница	44	стр.
2.7.5.	Монумент зимней войне (высота Кис-Кис)	45	стр.
2.7.6.	Достопримечательности Калевалы	46	стр.
2.7.7.	Достопримечательности Кемпи	47	стр.
2.8.	Лоция р.Пистайоки	48	стр.
2.9.	Подъезда и отъезд с маршрута	55	стр.
2.10.	Аварийные выходы с маршрута	56	стр.
3	Организация и проведение похода	57	стр.
3.1.	Цели и задачи похода	57	стр.
3.2.	Обеспечение безопасности на маршруте	57	стр.
3.3.	Изменения маршрута и их причины	58	стр.
3.4.	График движения по маршруту	59	стр.
3.5.	Техническое описание действий группы (с техническими фотографиями)	59	стр.
3.6.	Дневник похода (с репортажными и художественными фотографиями)	70	стр.
3.7.	Финансовые расходы	84	стр.
3.8.	Продуктовая раскладка	85	стр.
3.9.	Состав аптечки	87	стр.
3.10.	Групповое снаряжение	88	стр.
3.11.	Состав ремнабора	89	стр.
4	Выводы и рекомендации	90	стр.
5	Над отчетом работали	92	стр.
6	Приложения:	93	стр.
6.1.	GPS координаты	93	стр.
6.2.	Форма уведомления погранотряда	95	стр.
6.3.	Содержание прилагаемого к отчету диска	97	стр.
7	Картографические материалы		
8	DVD диск с материалами		
9	Фотоальбом		

1. Справочные сведения о походе

1.1. Паспорт похода

Вид туризма	Водный
Район проведения	Северная Карелия
Категория сложности	Третья
Сроки проведения	31 июля-16 августа, 17 дней (из них активно на маршруте 13 дней)
Число участников	9 человек (из них 1 ребенок)
Средства сплава	Катамаран-2 «Red-1100», катамаран-2 «Тритон», байдарка «Щука-3», байдарка «Хатанга-3 Спорт»
Протяженность активной части маршрута	115 км (сплав)
Подробная нитка маршрута	г.Н.Новгород-г.Москва-ст.Лоухи - п.Пяозерский - оз.Кимасьярви - р.Пустайоки – оз.Верхнее Куйто – д.Войница - пгт.Калевала – г.Кемь- г.С.Петербург- г.Н.Новгород
Уровень воды	Очень высокая

1.2. Список группы

№ п/п	Ф.И.О.	Дата рождения	Туристская подготовка	Обязанности в группе
1	Андреев Иван Алексеевич	28.03.1986	Лоїмола-Коллас-Уксун-Тулема-Тохмайоки_5(б)у(н) Жом-Болок – Ока Саянская_5у(н) Юронга_1р(б)	Руководитель, лев. К-2 №1 «Ред-1100»
2	Андреева Ольга Александровна	11.07.1979	Китой_6у(н), Чрик 5у (н) Шавла-Арзут-Кутунь_5у(н) Жом-Болок – Ока Саянская_5у(н) Тумча 4у (н)	Завхоз, прав. К-2 №1 «Ред-1100»
3	Андреева Анастасия Ивановна	26.02.2011	Усьва_1у(б) Керженец_1у(б) Вая_1у(б)	Пассажир К-2 №1 «Ред-1100»
4	Егоров Юрий Викторович	10.08.1960	Чирка-Кемь 3 у(б)	Медик, дайдарка №1 «Хатанга»
5	Егорова Галина Михайловна	07.07.1967	Ю.Шуя_2у(б) Б.Лада-Белая_3 у (н) Чирка-Кемь_3 у (б)	Кульм.орг ,дайдарка №1 «Хатанга»
6	Сметанников Виталий Александрович	02.07.1964	Воньга_2у(б) Чирка-Кемь_3у(б)	Казначей, дайдарка №2 «Щука»
7	Сметанникова Татьяна Владимировна	19.03.1969	Воньга_2у(б) Чирка-Кемь_3у(б)	Видеооператор, дайдарка №2 «Щука»
8	Сметанникова Александра Витальевна	16.06.1990	Воньга_2у(б) Ю.Шуя_3у(н)	Хронометрист, лев. кат-2 №2 «Тритон»
9	Катков Евгений Николаевич	22.01.1941	Снежная_4у(н) Кереть_2р(н) Катунь_4р(н) Кутсайоки_3р(н)	Реммастер, прав. кат-2 №2 «Тритон»

1.2.1. Фотографии участников



Ольга, Ася, Иван Андреевы



Евгений Николаевич Катков и Саша Сметанникова



Галина и Юрий Егоровы



Татьяна и Виталий Сметанниковы

1.3. Обоснование категории сложности маршрута

Маршрут по р.Пистайоки от оз.Кимасъярви до п.Войница входит в «Перечень классифицированных и эталонных туристских спортивных маршрутов и препятствий» Туристско-спортивного Союза России 2008г и соответствует 3кс (см.раздел 4, п.27)

Оценка категории трудности отдельных препятствий (порогов) на маршруте производилась согласно Приложения 4 Единой всероссийской спортивной классификации туристских маршрутов (ЕВСКТМ):

Таблица оценки трудности водных препятствий

Категория трудности	Характеристика препятствия	Характеристика линии движения
1	“Легкое” препятствие. Доступно для прохождения туристам, не имеющим туристского опыта. Перекат, быстрина, невысокие валы. Характерны для маршрутов I к.с.	Не требуется выбора линии движения и разведки.
2	“Простое” препятствие. Валы, несложная шивера, порог, прижим, завал, скорость воды и уклон невелики. Линия движения видна с воды. ОП маршрутов II к.с.	Линия движения видна с воды.
3	Препятствие “средней” трудности. Несложный локальный порог (шивера) с локальными сливами и валами со спокойным участком на входе и выходе, протяженные каменные шиверы с валами. Уклон и скорость течения невелики. ОП маршрутов III к.с.	Линия движения видна с воды, легко выдерживается.
4	“Сложное” препятствие. Протяженная сложная шивера или порог с большим количеством камней, “бочками” и валами 1-1,5м, каньон, щеки с преп. 3 к.т., каскад порогов. Имеются места для причаливания. ОП маршрутов IV к.с.	Линия движения с воды не просматривается или неявно выражена, рекомендуется разведка, страховка.
5	“Очень сложное” препятствие. Технически трудный протяженный порог или шивера на участках с большим уклоном и расходом воды, крупные “бочки”, сливы и валы до 2 м. Сильный прижим, каньон с препятствиями IV к.т. Препятствия следуют друг за другом и образуют каскады. Порог-водопад до 2-2,5м. Места для причаливания ограничены и заход в них затруднен. Возможна организация страховки. Возможна аварийная ситуация. ОП маршрутов Vк.с.	Линия движения неочевидна и сложна. Ее выдерживание требует грамотной и энергичной работы экипажа. Необходима разведка, страховка.

6	<p>“Сверхсложное, опасное препятствие”. Опасный сложный каскад препятствий или каньон с набором наиболее трудных препятствий 5 к.сл. Отдельные препятствия переходят из одного в другое, швартовка и страховка затруднены или невозможны. Опасное локальное препятствие на участках с высоким уклоном и расходом воды. Аварийная ситуация может иметь крайне тяжелые последствия. ОП препятствие маршрутов VI к.с.</p>	<p>Линия движения неочевидна, сложна, иногда не просматривается. Преодолевается на пределе возможности судов. Проходится после тщательной разведки и со страховкой, для которой часто требуется горная техника.</p>
6*	<p>“Сверхопасное” препятствие. Труднопроходимое для любого класса судов. Крайне опасное для жизни членов экипажей (завалы, водопады, водосбросы, ущелья...). Характерно для маршрутов-первопрохождений VI к.с и маршрутов “экстра-класса”.</p>	<p>Имеет единичные случаи прохождения.</p>

1.3.1. Определяющие и предопределяющие препятствия маршрута

Здесь оценка препятствий дана по традиционной лоции (по средней воде), в нашу, близкую к паводковой, воду некоторые пороги (Змеиный, Петух) стали заметно проще, а другие наоборот, сильно усложнились (Захар, Змеиный, Хирви и др.). Подробнее см.тех.описание маршрута.

№ п.п.	Название	К.м.	Описание
5	Порог Падун	4	<p>Река делится на две протоки большим островом. В левой протоке порог Падун. Правая протока представляет из себя шиверу с большим количеством подводных и надводных камней. По большой воде проходима.</p> <p>Левая протока начинается быстройтоком шириной 10 метров и длиной 30–35 метров заканчивающимся резким поворотом налево с крутым сливом высотой порядка 1.5 метра. В левой части слив положе, в правой части вода сливается под крутым углом с плиты. Перед сливом идет навал на скалу правого берега. Слив заканчивается не жесткой бочкой. Сразу после слива русло делает резкий поворот направо, образуя вместе со сливом S образный поворот. После слива идет не сильный навал на левый берег, осложненный надводным камнем у левого берега в 10 метрах от слива. После S образного поворота следует шивера с обливными камнями и локальными сливами. Просмотр порога по левому берегу, там же тропа для обноса.</p>
6	Порог	3	Протяженность порога 300м.

	Межозерный		Порог расположен между озерами Мандиярви и Хирвасьярви. Три протоки, правая и центральная сливаются вместе. Правая протока – неинтересная шивера. Просмотр порога возможен по левому берегу центральной протоки. Вход в порог – узкий проход между камнями, затем струя разделяется – справа мощный неширокий слив около 1м, слева более широкий и более слабый слив. Далее шивера с валами 0.5 м.
7	Порог Семиповоротный	3	Порог представляет из себя длинную шиверу протяженностью 1500 м. с валами до 1м. Порог проходим по основной струе. Первый остров обходим слева, после которого правый поворот и еще один остров, проходимый справа. Порог требует постоянного внимания. Камней при высоком уровне воды практически нет.
9	Порог Курки	2	Протяженность – 400м. В начале порога неглубокая шивера, а далее слив через всю реку (до 0.9 м.). Справа слив выше и интереснее, но на заходе много обливных и полубливных камней. После слива небольшая дочка и выходная шивера с валами до 0.7м. Просмотр порога возможен по левому берегу.
12	Порог Фурляляй	3	Протяженность порога – 600м. Первая часть порога – извилистая шивера с валами до 0.6м. В конце шиверы по левому берегу две глубокие бухты, образованные выходами скал. Скала. Замыкающая вторую бухту, образует в реке слив высотой около 1м. с нежесткой дочкой. Далее идет выходная шивера с валами в конце.
13	Порог Имисев	3	Протяженность порога – 200м. Мощная двухступенчатая шивера на небольшом правом повороте. Валы около 0.8м.. После обеих ступеней по правому берегу есть улова, где возможна организация страховки.
15	Порог Хирви	2	Протяженность порога – 300м. Порог начинается перекатом и крутым правым поворотом. Далее шивера с большим количеством обливных камней.
16	Порог Поалла	3	Порог состоит из трех ступеней. Первая ступень простая с небольшим сливом и валами. Примерно через 150м. – вторая ступень в которой слив покругче и короче. Через 70м. – третья ступень. По струе – основной пологий слив высотой около 1м. с ощутимой дочкой. Можно пройти левее основного слива и слиться с плиты. Порог выходит в озеро.

2. Общегеографические, туристические, исторические сведения о районе путешествия

2.1 Географическая характеристика района

2.1.1. Общие сведения

Выбранный нами маршрут проходит по Карелии. Вся эта обширная территория представляет собой всхолмленную равнину с абсолютными высотами до 500 м, с многочисленными крупными и мелкими озерами и болотами.

Леса в основном хвойные из сосны и ели, из лиственных пород встречаются береза, осина, ольха. В лесу много ягод и грибов, в реках и озерах ловится рыба: щука, окунь, плотва, хариус, лосось.

В районе велись и ведутся лесозаготовки, поэтому в самых неожиданных местах можно натолкнуться на действующие или брошенные временные поселки лесозаготовителей, лесовозные дороги, узкоколейные железные дороги, полуразрушенные километровые столбы на берегах рек, полуразрушенные плотины в истоках рек, если они вытекают из озер. Основные населенные пункты сосредоточены около крупных рек, каналов, шоссе и железных дорог. Часто можно встретить брошенные деревни расположенные далеко от путей сообщения.

Климат района умеренно континентальный. Наибольшее количество осадков выпадает зимой и осенью. Лето умеренно теплое, хотя возможны короткие периоды высокой (до +30С) температуры. Гораздо вероятнее похолодания (днем +7 - 10С).

Основными путями заброски туристов-водников являются железные дороги. Есть судоходство. Автомобильных дорог в районе немного. Из Петрозаводска есть местные авиалинии. Плотность населения невелика, хотя район заселялся давно и имеет богатую историю. В городах и деревнях много памятников деревянной архитектуры. На острове Кижы на Онежском Озере есть музей деревянного зодчества. Интересен остров Валаам на Ладожском озере и Соловецкие острова на Белом море. В пределах района расположено много заповедников.

Питание рек смешанное, снежодождевое. Реки имеют высокое весеннее половодье, переходящее к массовому туристскому сезону (июль-август) в устойчивую летнюю межень. Меженный уровень может быть низким в сухое или высоким в дождливое лето. Реки доступны для сплава с середины июня до середины сентября. Благодаря большому количеству озер в бассейнах рек, разветвленной сети притоков и невысоким водоразделам, значительная часть водных маршрутов состоит из подъема против течения по одной реке, волока и сплава по другой.

2.1.2. Рельеф

Карелия расположена в восточной части Балтийского щита – одной из древнейших структур земной коры. Главные черты рельефа сложились здесь в доледниковый период. Процессы горообразования и денудации (разрушения и переноса горных пород) сформировали равнину, сложенную древними кристаллическими породами: гранитами, гнейсами, сланцами, кварцитами и т. д. Особенный характер придали карельскому рельефу вертикальные движения земной коры в третичном периоде кайнозойской эры. Наиболее крупные разломы пересекли Карелию с СЗ на ЮВ. В трещинах залежились долины рек, в опущенных участках – сбросовые озерные котловины крупных озер и Белого моря. Дальнейшее изменение поверхности происходило уже в ледниковый период. Накопление снега в горах северной Норвегии обусловило возникновение мощных ледников, ареной активного движения которых стала Карелия. Медленно двигавшаяся толща льда обламывала куски горных пород, перетирала их, одновременно царапая и шлифуя скальную поверхность. Поэтому выходы горных пород имеют здесь своеобразные сглаженные формы: "бараньи лбы" и "курчавые скалы". Масса льда беспрестанно подтаивала и под ним постепенно, накапливались перетертые обломки. На краю ледника их откладывалось особенно много. При отступлении льдов эти отложения обнажались в виде валов и гряд – конечной морены.

На поверхности ледника местами возникали углубления, постепенно заполняющиеся обломочным материалом. После полного разрушения ледника этот материал образовал большие холмы – камы. Задолго до полного таяния ледника водные потоки прокладывали в его толще каналы, вынося большое количество мелкообломочного материала. Достигая края ледника, эти потоки разливались, теряя скорость. Песок осаждался, образуя обширные песчаные поля – зандры. Русла же водно-ледниковых потоков оставили после себя озы – песчаные гряды высотой до 30–40 м, тянущиеся порой на десятки километров. Сочетание поросших соснами камов и озов образует один из красивейших типов карельского ландшафта.

Таким образом, в Карелии можно выделить как бы три этажа рельефа. Нижний образуют низменные равнины, сложенные морскими и озерными отложениями. Их средняя абсолютная высота 50–100 м. Выше следует этаж невысоких сглаженных гор, скалистое основание которых покрыто моренными отложениями, а межгорные понижения заполнены рыхлыми наносами. Высота их достигает 200–230 м над уровнем моря. Верхний этаж – крупные возвышенности с отдельными вершинами, превышающими 300 м. Наиболее крупные возвышенности находятся на западе Карелии. На СЗ, у границы с Финляндией, тянется южная часть водораздельного хребта Маанселькя с высшей точкой – г. Нуорунен (578 м). Рельеф этого участка сильно расчленен, заболоченность практически отсутствует.

Южнее простирается отрог Маанселькя – Западно-Карельская возвышенность. Это три цепи гряд, вытянутых с СЗ на ЮВ. В центральной гряде высоты достигают 305–400 м (г. Воттоваара – 413 м). В межгрядовых понижениях лежат озерно-ледниковые равнины, озера, местами – болота.

Различают Северный и Южный озерные края, разделенные Беломоро-Балтийским водоразделом с высотами 150–200 м. Северный озерный край на западе примыкает к хребту Маанселькя и Западно-Карельской возвышенности, на востоке переходит в Прибеломорскую низменность. В его пределах можно выделить три основные части: северную, южную и, находящуюся между ними, Верхне-Кемскую впадину.

На севере края часты выходы кристаллических пород, гряды высотой до 250–280 м. К востоку возвышенности реже, больше болот. В этом районе лежат крупные озера Топозеро, Пяозеро, Тикшезеро. Верхне-Кемская впадина – обширное, открытое на восток понижение со средней высотой 100–120 м. В ее пределах находится вторая группа крупных озер – Куито и Нюк. На водоразделе между ними высоты достигают 230–250 м. Для южной части края характерно чередование различных форм рельефа – моренных заболоченных равнин высотой до 90 м с грядами и холмами, достигающими 200 м высоты. Такое сочетание создает живописнейшие ландшафты. Здесь расположена третья группа крупных озер: Сегозеро, Ондозеро, Выгозеро.

2.1.3. Растительность

Как почвенный, так и растительный покров Карелии сформировались в послеледниковый период. В современном растительном покрове тундровые виды сохранились в северных районах и на возвышенностях. Преобладают же в Карелии хвойные леса. Граница между севере- и среднетаежными лесами проходит приблизительно на уровне Сегозера. В северной тайге господствуют сосновые леса, в средней - и сосновые, и еловые. Последние преобладают к востоку от Онежского озера, к югу от р. Шуи и в Северном Прионежье.

Основные хвойные породы - сосна обыкновенная и ель обыкновенная. На севере встречается ель финская, на востоке - ель сибирская. Из лиственных распространены береза пушистая, береза бородавчатая, осина, ольха клейкая. В Южной Карелии встречаются участки широколиственных пород - липы, вяза, клена, черной ольхи.

Сосновые леса растут в основном на бедных почвах и образуют несколько типов, различающихся характером почв и растительности нижнего яруса. На равнинах, понижениях, болотах повсеместно встречаются сосняки сфагновые с разреженным низкорослым, тонкоствольным лесом. Здесь развит мощный моховой покров, обилие кустарничков - голубики, багульника, болотного мирта. На более развитых лесных почвах растут сосняки-зеленомошники с густыми высокими деревьями. Редкий подлесок составляет рябина, можжевельник. В кустарничковом ярусе преобладает черника и брусника (на более сухих почвах), нижний составляют зеленые мхи. Травянистых растений мало. На бедных почвах вершин и склонов скал и песчаных озов распространены лишайниковые сосняки (беломошники). Деревья здесь довольно редкие, подлесок практически отсутствует. Напочвенный покров составляют лишайники: ягель, зеленые мхи, вереск, толокнянка, брусника.

Ельники произрастают на более богатых почвах. Наиболее распространены густые ельники-зеленомошники - почти из чистой ели, иногда с примесью березы и осины. На торфяно-подзолистых почвах по окраинам болот растут ельники-долгомшники и ельники сфагновые. По долинам ручьев по логам встречаются ельники болотно-травяные, с хилой ольхой в подросте, таволгой и мхами на кочках.

На пожарах, на месте вырубленных коренных лесов появляются вторичные, в основном смешанные леса - березовые, осиновые, ольховые с богатым подлеском и травяным ярусом. Среди лиственных пород нередки и хвойные, в основном ель. Именно в смешанных лесах Южной Карелии встречаются редкие здесь липа, вяз, клен.

Около 30% площади республики занимают заболоченные земли и болота, составляющие характерную часть ландшафта. Основные их типы следующие. Низинные болота, питаемые грунтовыми водами и поверхностным стоком. Их растительный покров составляют кустарники, осоки, камыш, тростник. Верховые болота, питаемые атмосферными осадками - низкие купола сфагновых мхов с кустарничками голубики, морошки, клюквы, багульника. Переходные болота сочетают черты низинных и верховых.

Болота разнообразны и внешне: водоемы, затянутые сверху густым переплетением растений; моховые кочковатые болота на водоразделах и заболоченные сосновые леса; серо-зеленые пространства, покрытые болотным мхом с редкими чахлыми березами и соснами и участки белой пушицы, меж которых подлескивают темные лужи, подернутые по краям ряской.

Своеобразна растительность скал. Они, как правило, покрыты пятнами корковых лишайников:

черными, серыми, желтыми, красными, коричневыми. Местами на скалах растут листоватые и кустистые лишайники, мхи. В понижениях, выбоинах, трещинах можно увидеть скальные папоротники и цветковые растения. Растительность пресных водоемов небогата видами. Из прибрежных растений можно отметить камыш, тростник, хвощ топяной, розог, несколько видов осок, из плавающих - малую и желтую кубышки, кубышку четырехгранную. Морская растительность особенно богата и разнообразна в южной части побережья. Водоросли анфельция, фукус, ламинария являются объектами заготовок.

Карелия богата пищевыми растениями: ягодами и грибами. Из ягод отметим бруснику, чернику, морошку, голубику. Близ жилых и заброшенных деревень можно встретить заросли

малины. В Южной Карелии местами обильна земляника, смородина. Средние даты начала созревания черники в Северной Карелии колеблются в пределах 20-30 июля, в бассейнах Сезежи, Онды, Выга - 15-20 июля, в южной Карелии - 5-15 июля. Малина поспевает позже на 20 дней, а брусника - на месяц.

Основной грибной сбор на севере составляют подосиновики и подберезовики, на юге к этому в изобилии добавятся белые, лисички, местами - рыжики и маслята.

Следует иметь в виду, что в Карелии встречаются и ядовитые растения - болиголов, всех ядовитый, волчье лыко.

2.1.4. Животный мир

Фауна Карелии богата и разнообразна. При этом видовой состав на юге и севере республики несколько различаются. Многочисленны здесь белка, заяц-беляк, ондатра, бобр европейский. В Западной Карелии акклиматизирован бобр канадский. С меньшей вероятностью может встретиться бурый медведь, волк, барсук, рысь, на берегах водоемов - выдра, куница, норка европейская. На юге водится также енотовидная собака, лесной хорь и норка американская (завезена). Ранее по всей территории края был распространен северный олень. Теперь южная граница его расселения проходит по линии Поросозеро-Сезозеро-Пяльма-Пудож. Обычны в лесах Карелии лоси, в последние годы в южных районах вновь появились кабаны. В Белом Море и Ладожском озере водится нерпа.

Наиболее многочисленные птицы Карелии - воробьиные. Достаточно еще и доровой дичи - рябчиков, тетеревов, белых куропаток, глухарей (преимущественно на севере). Из хищных птиц отметим сов, ястребов, орла-бвркута, болотною луня. Среди водоплавающих наиболее многочисленны утки, гагары, на болотах - кулики. На озерах множество чаек. В Кандалакшском заливе и на островах Белого моря гнездится гага - крупная утка, известная своим уникальным пухом.

Рыбы Карелии делятся на три основные группы: проходные, озерно-речные и морские. Проходные рыбы: сиги, лосось, корюшка, семга (атлантический лосось), кумжа (проходная форель). Они основную часть жизни проводят в море или крупных озерах, а на нерест осенью заходят в реки. Оттуда весной (или через 2-3 года, как семга, лосось, форель) мальки скатываются обратно в озеро или в море.

Озерно-речные рыбы постоянно живут и нерестятся в реках и озерах. Повсеместно встречаются щука, окунь, плотва, язь, ерш, лещ, налим, ряпушка, на юге - судак. Из лососевых - некоторые сиги, палья, хариус, ручьевая форель. Эти последние, как и все проходные рыбы, являются промысловыми. Помимо уже перечисленных проходных рыб, в Белом Море добываются также сельдь, навага, треска, камбала.

Из пресмыкающихся и насекомых остановимся на вредных или опасных для человека. Единственная ядовитая змея Карелии - гадюка обыкновенная. Распространена она повсеместно, но чаще встречается на юге, местами - в большом количестве. Предпочитает лиственные и смешанные леса, участки богатого травостоя, окраины болот. Убежищем ей служат старые гнилые пни, пустоты между камнями, кучи хвороста, кусты, валежины. Характерные признаки гадюки - четко отграниченная от шеи копьевидная голова, короткий заостренный хвост, толстое, слегка сплющенное туловище. Окраска же сильно варьируется - от совершенно черной (как у ужей, очень редких в Карелии) до светло-серых и бурых тонов. Рисунок на спине также бывает разным - зигзаг, ромбы, полосы. Брюхо окрашено светлее.

Гадюки, несмотря на свою ядовитость, - пугливые и миролюбивые змеи и кусают лишь находясь в безвыходном положении. Меры предосторожности в местах обитания гадюк очень просты: не ходить босиком по густой траве и не шарить в ней руками.

За ядовитую змею часто принимают безобидную безнозую ящерицу веретеницу, ошибочно называемую медянкой, которая, кстати, тоже не ядовита и в Карелии не встречается. Веретеница отличается длинным хвостом, круглым телом, покрытым гладкой чешуей, слабо выраженной шеей. Длина до полуметра, но обычно меньше. Окраска сверху серебристая или кремовая, с возрастом темнеет и приобретает коричневый или медный тон. Бока и брюхо более темные. Встречается веретеница на юге Карелии.

Значительные неудобства летом причиняют кровососущие насекомые - комары, мокрецы, мошки, слепни. Комары встречаются с конца мая до начала сентября, но особенно их много в июне-июле. Меньшими размерами (1-2 мм) отличаются мокрецы, наиболее активные утром и вечером. Еще одно семейство кровососов - мошки (2-5 мм), внешне напоминающие мух. Нападают днем. Слепни: слепень настоящий, златоглазика, дождевки, слепень олений, слепень серый - мухи, длиной 6-30 мм. Наиболее активны в солнечные дни. Дождевки и златоглазика особенно яростно атакуют людей во время купания.

В Южной Карелии (южнее Сегозера) встречаются очаги распространения клещей. Максимальная их активность приходится на май-июнь. Поэтому в травостойных, кустарниковых местах, близ выпасов лучше находиться в сплошной одежде, причем - синтетической, отправляясь в лес следует поднять капюшон штормовки. Извлекать клещей надо не вытягиванием, а выкручиванием.

2.1.5. Климат

Климат Карелии умеренно-континентальный с чертами морского. Зима продолжительная, относительно мягкая. Лето короткое, прохладное. Среднегодовая температура от 0 до +3°. Продолжительность безморозного периода на СЗ - 80-90 дней, в Северном озерном крае - 85-100 дней, в Приделоморье и Южном озерном крае - 105-115 дней, в Приладожье и Прионежье - 120-130 дней. Погода здесь неустойчивая, это обуславливается частыми циклонами, идущими с запада. Больше половины дней в году - пасмурные, наибольшая облачность на побережье Белого моря. Годовое количество осадков колеблется от 450-550 мм на севере до 600-700 мм на юге. Весна на юге наступает в середине апреля, но возврат холодов возможен и в мае, а на севере - до середины июня. Лето начинается в первой половине июня на юге и во второй на севере.

Продолжительность светлого времени суток в среднем по республике составляет 22 часа в июне, 21 час в июле, 16 часов в августе. Средняя июльская температура воздуха в Приделоморье 14-14,5°, в Северном озерном крае 14,5-15°, в Южном озерном крае 15,5-16,5°. Преобладают ветра восточных румбов, приносящие затяжные дожди. Порой летом Карелию захватывает северная часть Европейского антициклона и при ясной погоде воздух прогревается до 30. Однако, такая погода легко может смениться ливневыми дождями и сильными западными или холодными северными ветрами.

Осень с влажными юго-западными ветрами или ясной, но холодной (вплоть до заморозков в низинах) погодой приходит на север Карелии во второй половине августа, на юг - в начале сентября.

2.1.6. Население

Плотность населения невелика, хотя район заселялся давно и имеет богатую историю. В городах и деревнях много памятников деревянной архитектуры. На острове Кижь на Онежском Озере есть музей деревянного зодчества. Интересен остров Валаам на Ладожском озере и Соловецкие острова на Белом море. В пределах района расположено много заповедников.

Численность населения Карелии по данным Росстата составляет 632 533 чел. (2015). Плотность населения — 3,5 чел./км². Городское население — 79,59%. За последние 15 лет население Республики Карелия уменьшилось приблизительно на 80 000 человек. В 2002 году уровень смертности в Карелии превышал уровень рождаемости в 1,8 раза, а в 2003 году — в 1,9 раза.

Наиболее населенной является южная часть республики, где проживает 73% населения и плотность составляет 8,7 человека на квадратный километр. В центральной части число жителей на один квадратный километр составило 2 человека (13% жителей). Менее заселенным является север республики с плотностью населения 1,5 человека (14% жителей). В целом по республике плотность населения составила 3,5 чел./км².

2.1.7. Сведения о населенных пунктах на маршруте

пгт. Лоухи — посёлок городского типа, административный центр Лоухского района Карелии. Расположен на севере Карелии. Железнодорожная станция на линии Санкт-Петербург — Мурманск; от посёлка отходит железнодорожная ветка длиной 110 км до станции Пяозеро, параллельно которой идет трасса 86К-127 Лоухи — Пяозерский — Суоперя — Кусамо. Официальное начало берет с 1913 года, в связи со строительством Мурманской железной дороги (основан как железнодорожная станция).

В 1926 году в селе Лоухи была организована первая в республике опытная сельскохозяйственная станция^[4].

В 1944 году село Лоухи получило статус посёлка городского типа.

Посёлок имеет отношение к памятнику мировой культуры — эпосу Калевала — по преданию, в этих местах жила Старуха Лоухи, хозяйка Похьёлы. В посёлке действуют дом культуры, дом детского творчества, библиотека, детская библиотека. Учреждения образования представлены начальной, средней, вечерней и музыкальной школами, а также ДЮСШ. Достопримечательности посёлка Лоухи: Мемориально-краеведческий музей, мемориальный комплекс павшим в годы Великой Отечественной войны, православная церковь, дом молитвы христиан евангелистской веры, памятник Ленину.

пгт. Калевала — посёлок городского типа, районный центр Калевальского Национального района Республики Карелия.

Удаленность от столицы республики Карелия г. Петрозаводска — 550 км к северо-западу от железнодорожной станции Юшкозеро — 130 км к северо-западу; от города Кемь — 182 км к западу, от автомагистрали Мурманск — С.-Петербург — 153 км к западу.

На территории, подчиненной районной администрации проживает населения:

- пгт. Калевала — 4,4 тыс. человек,
- п. Куусиниеми — 390 человек,
- д. Войница — 22 человека,
- д. Тухозеро — 1 человек.

Национальный состав Калевальского национального района: карелы — 45,1%, русские — 40,89%, украинцы 4,4%, белорусы — 6,6%, прочие — 3,1%.

г. Кемь (карел. и фин. *Kemi*) — город в Республике Карелия Российской Федерации, административный центр Кемского района.

Город был построен на берегу реки Кемь, от которой и получил своё название. Предполагается, что гидроним *Кемь* происходит от индоевропейского слова *кем* или *хем*, означающего большую реку^[3]. Тем не менее, широко распространена легенда, согласно которой название произошло от матерной аббревиатуры КЕМ, якобы писавшейся Петром I в указах о высылке на север.

Расположен на реке Кемь, около места её впадения в Белое море, при вершине Кемской губы, главным образом на левом берегу реки Кемь и на острове Лепостров, между её рукавами. Река Кемь судоходна от моря до города, но лишь для небольших судов. Восточнее Кемской губы, в Белом море, расположены Кемские шхеры.

Достопримечательности: Успенский собор, музей поморья. Из соседнего с Кемью п. Рабочеостровск отходят корабли на Соловецкие острова.

2.1.8. Сведения о туристских возможностях района

В Карелии самой природой созданы уютные уголки, отвечающие требованиям туризма: питьевая вода, сухие поляны, покрытые толстым слоем мха и вереска и сухие дрова для костра. Здесь можно проводить походы: пешеходные до 3 категории сложности, водные и лыжные до 4 категории сложности. Наличие рыбы в водоемах, ягод и грибов в лесах делают летние походы еще более интересными. Однако, отправляясь в путешествие, необходимо знать об ограничениях и запретах ловли рыбы в ряде водоемов.

Здесь интересно и тем туристам, которые желают ознакомиться с памятниками истории и культуры. Мировую известность имеет, например, архитектурный ансамбль на острове Кижь (куда можно доехать на скоростном теплоходе из Петрозаводска), Спасо-Преображенский монастырь на острове Валаам, Соловецкие острова и другие объекты.

Хотя реки Карелии имеют частые и продолжительные плесы, многочисленные большие и малые озера на своем пути, но ярко выраженные перепады в рельефе создали пороги, интересные для водников в спортивно-техническом отношении. Наиболее популярные маршруты - по рекам Суна, Охта, Чирка-Кемь, Выг, Шуя, Кереть.

2.1.9. Общая характеристика бассейна р. Писта

Средний уклон межозерных участков 1,7 м/км. Средний летний расход воды до Пистаярви - 22 куб. м, в истоке из Пистаярви - 37 куб. м, в устье - 44 куб. м/сек. Распределение стока по месяцам: июнь - 140, июль - 90, август - 70% от среднего летнего. Ландшафт местности: в верховьях реки - сельговые гряды и холмы, ниже - камовые урочища и зандровые грядово-волнистые равнины. На озерах Кушто - озерно-ледниковые холмистые равнины с отдельными массивами высоких гряд и холмов относительной высоты до 100 м. Преобладающий тип растительности: северотаежные сосновые и елово-сосновые лишайниковые и зеленомошные леса.

На Верхнем Кушто можно свернуть в ЮЗ часть озера. Озеро здесь изумительно красиво. По озерам Кушто можно проложить самостоятельный маршрут.

2.2. Рыболовные возможности на маршруте

2.2.1. Видовой состав рыб водоемов Карелии

Пресноводные рыбы проникли в Карелию не более 10—15 тысяч лет тому назад, после того как ледник, покрывавший в четвертичное время всю территорию республики, стал таять и отступать на северо-запад.

Считают, что заселение Карельских водоемов рыбами, как на первых порах, так и позднее, в значительной мере шло со стороны Балтики. По-видимому, первыми через озерно-речную систему Карельского и Ладожско-Онежского перешейков в наши озера проникли сиги. Позднее, когда образовались реки Нева и Свирь, водоемы южной и средней Карелии заселили и другие рыбы. Некоторые теплолюбивые и редко встречающиеся в настоящее время рыбы (сом, золотый карась, красноперка, синец, чехонь и др.) могли заселить водоемы южной Карелии в эпоху, отличавшуюся более мягким климатом. Они попадали в наши озера со стороны бассейна верхней Волги, через существовавшее раньше соединение Шексна — Ковжа.

Водоемы северной Карелии заселялись главным образом с запада, фауной бассейна северной части Ботнического залива Балтийского моря. Оттуда рыбы могли проникать по ныне разобщенным озерно-речным системам Ботническо-Беломорского перешейка.

Заселялись карельские водоемы и ледовитоморской фауной. Так, ряд наших северных сегов имеет признаки сибирского сига — пыжьяна. Корюшки и ряпушки некоторых озер северной Карелии несут в себе признаки ледовитоморских подвидов. Встречающиеся в Онежском озере и Сегозере бычки-рогатки родственны беломорскому четырехроговому бычку, тогда как обитающая в Ладожском озере рогатка имеет большее сходство с рогаткой Балтийского моря.

Таким образом, современная фауна пресноводных рыб Карелии сформировалась путем заселения водоемов рыбами, проникшими из бассейнов трех морей: Балтийского, Ледовитого и Каспийского. Это, а также режим самих водоемов, наложило глубокий отпечаток на современный состав ихтиофауны Карелии, отличающийся большим своеобразием.

Помимо аборигенной (местной) фауны, в связи с проведением рыбоводных работ, в ряде водоемов встречаются новые для Карелии виды. В реки, впадающие в Белое море, стали заходить дальневосточные лососи — кета и горбуша, в реку Шую, связанную с Онежским озером, вселили стерлядь из Северной Двины, в некоторых небольших озерах южной Карелии можно встретить радужную форель, пелядь, чира, байкальского омуля, карпа и даже речного угря, личинки которого были завезены из Франции. Список рыб-вселенцев будет расширяться — карельские водоемы пригодны для жизни и других рыб.

Всего для озер и рек Карелии ныне известно, включая акклиматизированных рыб, 60 видов, которые вместе с разновидностями составляют 115 форм, объединяемых в 16 семейств. Около половины из общего числа видов составляют рыбы семейства лососевых. К нему относятся лососи, форели, палии, ряпушки и сиги — наиболее ценные и характерные промысловые рыбы водоемов Карелии. На втором месте по численности видов стоит семейство карповых рыб, представленное 19 видами, из которых многие весьма редки для Карелии и встречаются только в ее южных водоемах. Остальные семейства насчитывают небольшое число видов и разновидностей.

Видовой состав рыб, населяющих отдельные водоемы Карелии, далеко не одинаков. Чем крупнее водоем, чем разнообразнее в нем условия для существования рыб, тем богаче состав его ихтиофауны. Географическое положение водоема тоже сказывается на видовом разнообразии рыбного населения. К северу список рыб, населяющих озера, становится беднее, так как из состава ихтиофауны выпадает ряд теплолюбивых форм, в частности представителей карповых, многие из которых севернее Онежского озера не встречаются.

Наибольшее разнообразие рыб наблюдается в Ладожском и Онежском озерах. В Ладоге встречаются представители 14 семейств, объединяющих 53 вида и разновидности. Но первостепенное промысловое значение среди них имеют только 9—10 видов. По составу ихтиофауны Ладожское озеро — преимущественно лососевый водоем: треть населяющих его

рыб относится к семейству лососевых. В Онежском озере обнаружено 47 видов и разновидностей, объединяемых в 13 семейств. Большое промысловое значение имеют 12 видов, остальные встречаются редко и не представляют промысловой ценности.

Другие озера Карелии, расположенные к северу от Онежского озера, более бедны видовым составом ихтиофауны, обычно насчитывающим 12—18 видов рыб. Такая картина характерна для крупных и большинства средних озер.

Что же касается малых озер, то видовой состав населяющих их рыб, как правило, беден. Среди озер этой группы немало изолированных водоемов, в которых встречается только окунь. Но если малые озера входят в какую-либо систему и связаны между собой постоянными или временными речками и другого рода соединениями, то видовой состав рыб в них богаче.

Некоторые виды рыб — постоянные обитатели того или иного водоема, другие проникают сюда в период своих миграций (нерестовых, кормовых или зимовальных) из соседних озер. Количество видов рыб и в последнем случае определяется природными особенностями данного водоема: глубиной, степенью развития водных растений, качеством и количеством корма для рыб, характером грунтов и другими признаками. Так, в водоемах мелководных, обладающих развитой зоной водных растений, наряду с окунем встречаются щука, плотва, уклея, ерш, налим. В более обширных и глубоководных озерах к этому (перечню добавляются ряпушка, лещ, язь и непромысловые рыбы — шиповки, бычок-подкаменщик, гольян. В отдельных озерах южных районов Карелии можно обнаружить также карася, линя, красноперку — редких для водоемов Карелии рыб. Сиги, лососи, форели, палии и другие обитатели больших, прохладных и чистых вод в малых озерах, как правило, не встречаются.

В озерах, где обитают рыбы, у которых совпадают места, сроки и условия размножения, есть помеси между различными видами. Известны гибриды между сигом и ряпушкой (Пертозеро, Сямозеро и другие озера), лещом и плотвой (оз. Гимольское, Лососинное), лещом и густерой (Сямозеро, Коткозеро).

Промысловое значение в пресноводных озерах Карелии имеют около 20 видов рыб.

В 800 наиболее крупных озерах широко распространены окунь, щука, плотва, налим и ерш. Многим озерам Карелии свойственны ряпушка (41,5% озер), сиги (36,6%), лещ (35,6%) и язь (33,4%). Лосось, семга и хариус отмечены для 12% озер. Форель встречается реже, а палия известна в 18 озерах (2,2%). В некоторых озерах обитает и судак, для которого до вселения его в Выгозеро северной границей распространения в Карелии было Онежское озеро.

Наибольшую ценность в карельском озерном рыболовстве составляют лососевые и сиговые (сиги, ряпушка). На них приходится более 30% общих уловов и свыше 50% стоимости рыбы. Вылов этих рыб ведется довольно интенсивно, и запасы их, особенно лососей, в ряде водоемов нуждаются в пополнении и охране.

Много добывается в озерах Карелии корюшки и снетка, они составляют примерно четвертую часть вылавливаемой рыбы. Кроме того, эти рыбы служат пищей для лосося, палии, форели и судака.

2.2.2. Полный перечень рыб встречающихся в водоёмах Карелии.

Бычки-рогатки, Бычок-подкаменщик, Бычок четырехрогий, Валаамка, Верховка, Вьюн, Голавль, Горбуша, Голец, Гольян озерный, Густера, Елец, Ерш, Жерех, Камбала морская, Камбала полярная, Камбала речная, Карась, Карп, Карп золотой, Карп линейно-зеркальный, Карп чешуйчатый, Кета, Килец, Колюшка девятиузлая, Колюшка трехзлая, Корбукса, Корюшка, Корюшка ладожская, Корюшка озерная, Корюшка онежская, Красноперка, Кумжа, Куя, Лещ, Линь, Лосось, Лосось озерный, Межень, Минога, Минога речная, Минога ручьевая, Минога тихоокеанская (ледовито-морская), Навага, Налим, Нельма, Окунь, Окунь береговой, Окунь глубинный, Омуль байкальский, Осетр атлантический, Палия ладожская, Палия черноротая, Палия ямная, Пелядь, Пескарь, Плотва, Рипус, Ряпушка, Ряпушка беломорская, Ряпушка европейская, Сазан, Салака, Семга, Семга осенняя, Семга летняя, Сиг волховский, Сиг зобатый, Сиг-лудога, Сиг морской, Сиг пыжьян, Сиг свирский, Сиг сунский, Сиг шальский, Сиг чудской, Сиг ямный, Синец, Снежок, Сом, Стерлядь, Судак, Сырть, Уклея, Форель, Хариус, Чехонь, Чир, Щиповка, Щука, Язь.

2.2.3. Описание наиболее часто встречающихся видов рыб

Окунь - относится к хищным рыбам: в рационе взрослого окуня значительную долю занимают другие пресноводные рыбы. Речной окунь предпочитает придерживаться равнинных водоёмов, его можно встретить в реках, озёрах, прудах, водохранилищах и даже в менее солоноватых участках морей. Нерест у речного окуня происходит ранней весной, самка окуня откладывает икринки в форме длинной (до 1 м) студенистой ленты. Окунь — популярный объект любительского рыболовства, в отдельных водоёмах имеет важное промысловое значение. Широко распространён в озерах Карелии, преимущественно в прибрежной зоне. Средняя длина промыслового окуня 25,5 см, вес 150 - 300 г



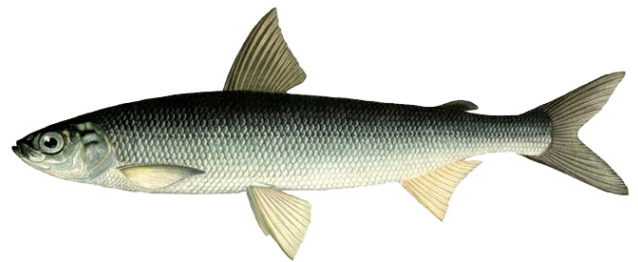
Щука - живёт обычно в прибрежной зоне, в водных зарослях, в непроточных или слабопроточных водах. Длина до 1,5 м, масса до 35 кг (обычно до 1 м и 8 кг). Тело торпедовидное, голова большая, пасть широкая. Окраска изменчивая, зависит от окружения: в зависимости от характера и степени развития растительности может быть серо-зеленоватая, серо-желтоватая, серо-бурая, спина темнее, бока с крупными бурыми или оливковыми пятнами, которые образуют поперечные полосы. Непарные плавники желтовато-серые, бурые с тёмными пятнами; парные — оранжевые. Кормится преимущественно рыбой. В некоторых озёрах встречаются серебристые щуки.



Язь - взрослые язи достигают обычно длины 35 — 53 см и веса от 2 до 2,8 кг, хотя некоторые особи могут быть длиной до 90 см и весить до 6—8 кг. Живёт от 15 до 20 лет. Тело толстое. Голова укорочена, рот маленький косо́й. Стоит отметить, что в зависимости от местности, возраста или времени года язь может проявлять более или менее явные различия. Рыбы всеядные; питаются растительной и животной пищей, в том числе насекомыми, особенно их личинками, моллюсками, червями, а также высшей водной растительностью. Питаются, выходя на места с сильным течением. Кормятся в сумеречное время и ночью



Ряпушка - размерами достигает 13—20 см, максимальная величина — до 35 см. По форме ряпушка несколько похожа на сельдь. Тело сильно сжато с боков; нижняя челюсть длиннее верхней и имеет выемку, в которую входит утолщённый конец верхней челюсти. Чешуя относительно крупная (по боковой линии от 96 до 91 чешуйки). Цвет спины серо-голубой, бока серебристые, брюхо белое, спинной и хвостовой плавники серые, остальные белые или беловатые.



Ряпушка водится преимущественно в озёрах, реже попадает в реки. Предпочитает чистое песчаное или глинистое дно, держится в озёрах преимущественно на глубине, избегая очень тёплой воды.

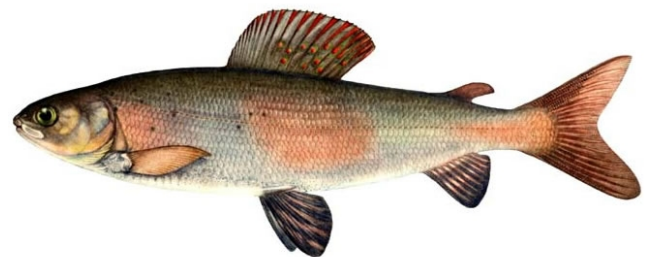
Пища ряпушки состоит преимущественно из мелких ракообразных (дафний, циклопов и др.), за которыми ряпушка часто выходит стаями на малую глубину

Кумжа - проходная, озёрная или ручьевая рыба из семейства лососёвых. Название «кумжа» (или кемжа) происходит от саамского *kuiddža*, посредством фин. *kums*.



Обычные размеры взрослых особей кумжи варьируют в зависимости от подвида — до 30—70 см длины и 1—5 кг веса, некоторые подвиды достигают массы 24 кг, а длины до 117 см.

Хариус - характерным признаком является большой спинной плавник, задняя часть которого у половозрелых самцов в сложенном состоянии достигает жирового, а иногда и основания хвостового плавников. Хариус живёт в реках горного типа с чистой и холодной водой, а также олиготрофных озерах, на высотах до 2000—2300 м над уровнем моря. Пищей служат организмы зообентоса: личинки ручейников, веснянок, поденок, хирономид, их имаго, а в



в теплое время года разнообразные воздушные поедать других рыб, а особо крупные особи даже мелких грызунов.

Хариус ловится предпочтительно на мушку, на поплавочную снасть с наживкой (как правило червь). Известна также ловля хариуса спиннингом на блесну.

Плотва - предпочитает держаться стаями на участках водоемов с несильным течением. Любит места, защищенные корягами, под свисающими деревьями, заросшие водной растительностью. В озерах «любит» мелководные участки, прогреваемые хорошо солнцем. Избегает заболоченных и заиленных участков водоемов. Мелкая плотва и средние особи не пугливы. В стае, среди таких рыб присутствуют, но единицами, крупные экземпляры.



2.2.4. Рекомендации по рыбалке

Тест спиннингового удилища:

Как правило, на Карельских водоемах используется тестовый диапазон от 0 до 50, в зависимости от ширины, глубины и имеющихся в наличии у рыбака приманок. Самый распространенный тест, используемый на наших реках – 5 – 30. Он вполне считается универсальным, так как позволяет доставить как легонькую вертушку, так и достаточно тяжелую кобалку до нужной точки водоема.

Длина спиннингового удилища:

Длина бланка с тестом 5-30 стандартная. Она бывает как 240 так 280 см. Это дело вкуса каждого рыбака. Имея забродные сапоги или вейдерсы, длина «палки» особого значения не имеет.

Строй спиннингового удилища:

Лучше использовать бланки с быстрым строем. Так как такой строй все-таки более универсальный для Карельской рыбы. Бланк, изгибающийся в верхней части при жестких средней и нижней частях подходит для ловли разнообразных рыб, как с лодки, так и с берега. Такое удилище хорошо амортизирует сопротивление и рывки рыбы, оно легкое и одновременно деликатное. Быстрые спиннинги имеют преимущество при ловле в сильный ветер, поскольку лучше рассекают воздух, и более высокую чувствительность.

Спиннинговые приманки:

Хариус, окунь, язь, мелкая щука: вращающиеся блесны Mepps, Myran и др. Размер №1-№4, цвета: серебристый, желтый, черный с красным или желтыми точками, блесны с оперением.

Щука, озерный лосось, кумжа: колеблющиеся блесны Kuusamo и др., преимущественно с бусинкой, цвета: серебристый, серебристо-черный, красно-черный.

Для ловли хариуса хорошо иметь в арсенале джамбу. Этот поплавок предназначен для подачи Вашим спиннингом сверхлегких искусственных приманок, таких как сухие мушки, стримеры или нимфы на дальние расстояния.

Информация подготовлена на основе собственного опыта и статьи Л.Озолина (http://kalevala-welt.ru/kalevala/sovety_turistu/rekomendacii_po_rybalke_v_kalevalskom_rajone/)

2.2.5. Лицензия на рыбную ловлю в бассейне р.Писта

Внимание! Согласно «Временных правил рыболовства в водоемах Республики Карелия» утв. постановлением Председателя Правительства Республики Карелия от 12 января 2000 года № 8 на реке Писта для осуществления любительского и спортивного рыболовства требуется лицензия при лове на рыбопромысловых участках. Эти участки начинаются от истока реки Писта из оз.Пистоярви до впадения реки в оз.Имисьярви, исключая оз.Вайкульское. Стоимость лицензии 200 руб. с человека в сутки. Лицензия дает право на лов по принципу "поймал-изъял" следующих видов рыб: щука, окунь, плотва, язь, налим и хариус. Лов красной рыбы в реке запрещен. Оформляются лицензии в пос. Калевала.

Нам помощь в оформлении лицензий оказала фирма «Велт»

2.3. Режим нахождения в погранзоне

В соответствии с Приказом ФСБ России от 15.10.2012 N 515 "Об утверждении Правил пограничного режима" оформления специального пропуска для нахождения в пограничной зоне за пределами пятикилометровой полосы местности вдоль государственной границы Российской Федерации не требуется. Однако необходимо уведомить в письменной форме пограничный орган или подразделение пограничного органа по рекомендуемой форме (*см.приложения к отчету*) не позднее чем за 3 суток до начала проведения работы, мероприятия.

Мы подготовили уведомление по форме и список группы с паспортными данными в нескольких экземплярах. Как правило, пограничники в штатском встречают туристические группы на станции Лоухи и запрашивают один экземпляр на руки. Вторым экземпляром необходимо завезти в погранотряд п. Пяозерский по дороге на реку.

При нахождении в погранзоне всегда при себе необходимо иметь удостоверение личности. За нарушение Правил пограничного режима КоАП РФ предусмотрена административная ответственность. На правонарушителя может быть наложен административный штраф до 500 руб., на организацию — до 5000 руб. (ст. 18.2 КоАП РФ). За неподчинение законному требованию пограничника — до 1500 руб. или арест на 15 суток (ст. 18.7 КоАП).

2.4. Этнографические сведения. Калевала — родина эпоса

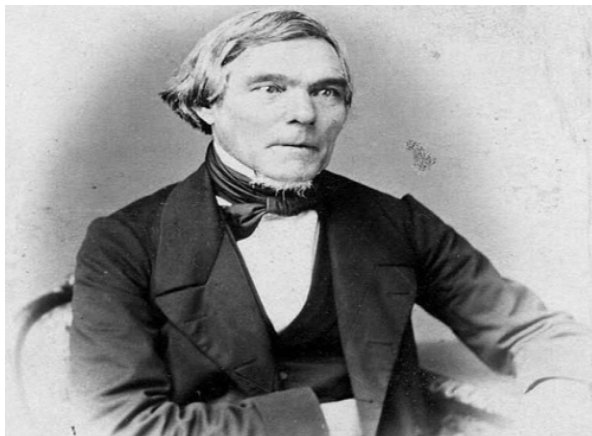
Эйно Киуру

Ст. научный сотрудник Института языка, литературы и истории,
один из авторов нового перевода «Калевалы» на русский язык.

Именно на этой земле выдающийся финский фольклорист Элиас Леннрот в XIX веке записал многие из рун, вошедших во всемирно-известный карело-финский эпос «Калевала». «Калевала» — единственный эпос, который, наряду с былинами, имеет народные корни и объединяет Россию и Финляндию.

Еще в 18 веке в Финляндии обратили внимание на удивительно содержательные и красивые народные песни, которые пели не только в финских деревнях, но которые были особенно популярны среди приехавших из Восточной Карелии корабельников, торговавших вразнос по всей Финляндии. Их стали записывать и публиковать. Одним из таких собирателей и публикаторов был отец известного и у нас финского писателя Закари Топелиуса, Э. Топелиус-старший. Он работал окружным врачом в г. Каяни. Появлялись и другие собиратели и публикаторы народных песен, сказок, преданий. В начале 19 века интерес к неизвестной до этого родной поэзии, к фольклору («народная мудрость») стал возрастать во всей Европе, что было заслугой так называемого течения романтизма, искавшего общественные идеалы в народной жизни прошлых эпох.

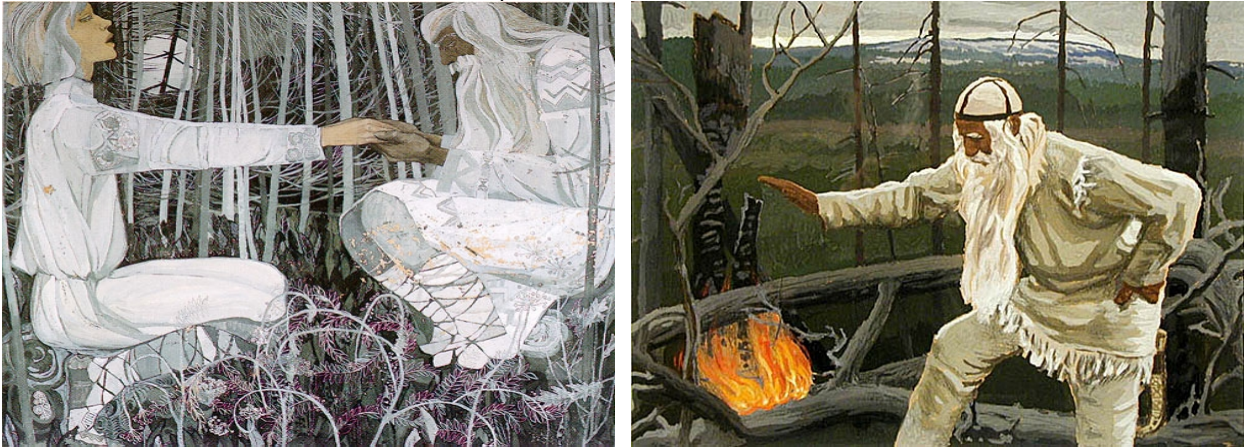
С накоплением нового материала интерес к нему все больше возрастал, и среди ученых-филологов возникла идея возможности создания на его основе эпического произведения подобного гомеровской «Илиаде» и «Одиссее». Первым такую мысль высказал К. Готлунд, позже ее подхватил и воплотил в жизнь Элиас Леннрот (1802–1884 гг.).



Элиас Лённрот

Еще будучи студентом университета в г. Турку, он совершил первую поездку в села и деревни восточной Финляндии, где в основном среди карельского населения записал много заговоров, заклинаний и эпических песен. Дальнейшие его экспедиции по Финляндии, российской Карелии и другим местностям дали прекрасный результат — им были записаны прекрасные песни о деяниях таких героев, как Вяйнемäйнен, Лемминкяйнен, Илмаринен, Йоукахайнен. Когда такого материала набралось достаточно много (собранием песен занимались и другие лица, в частности, к этой работе привлекались и студенты), Элиас Леннрот приступил к созданию обобщающего все собранное произведения. Работа шла поэтапно и в 1833 году им была написана и подготовлена к печати поэма из 16 песен-глав, которая так и не была опубликована, потому что во время своей пятой экспедиции в Карелию, в частности, в с. Ухта (ныне Калевала), Э. Леннроту удалось записать почти столько же нового материала, сколько в его распоряжении было до этого. Во время этой поездки в апреле 1834 года Э. Леннрот встретился в д. Латварви со знаменитейшим в эти годы карельским рунопевцем Архиппой Перттунен, от которого он записал целых 4000 поэтических строк. И хотя в этом материале почти не было сюжетов и тем, которые не были бы известны до этого, песни,

исполненные этим, как его называли, королем карельских рунопевцев, были удивительно стройны и последовательны по сюжетам и композиции. Ряд сюжетов, как, например, руна о Сампо, отличались самобытностью трактовки отдельных эпизодов и тем.



Герои эпоса "Калевала"

В результате этой столь удачной экспедиции Э. Леннрот приостановил издание готовой поэмы, получившей впоследствии название «Перво-Калевала», и уже в начале 1835 года сдал в производство эпическую поэму «Калевала», в которой было 32 песни-главы и в общей сложности около 12000 стихотворных строк. Успех этой книги стимулировал новую волну интереса к народной поэзии и вообще к жизни карельского народа в лесной глуши, где, как думали финские ученые, писатели, интеллигенция еще сохранялись элементы быта и общественных отношений, которые казались романтикам идеальными. Так началась волна так называемого корелианства, и карельские деревни и села стали местом паломничества писателей, художников, композиторов и, конечно же ученых-этнографов и фольклористов. Это привело к накоплению новых рун и других произведений фольклора. Деревни и села Аконлахти (Баб-зуба), Войница, Ухта, Чена, Латваярви стали известными в кругах Финляндской культурной общественности. Все это побудило Э. Леннрота продолжить работу над уже опубликованной поэмой. К этому его побуждали, в частности, записи рун и беседы с такими выдающимися исполнителями древних эпических песен как Онтреи Малинен, Ваассила Килевяйнен, Юрки Кеттунен, Соава Трохкимайнен и, конечно же, Архиппа Перттунен. Это их творческое исполнение руны и советы убедили Э. Леннрота в том, что долго мучивший его вопрос, в какой последовательности размещать в поэме события, о которых рассказывают отдельные руны, должен быть решен им самим. И тогда поэт воскликнул в стиле записанных им песен: «Сам я стану рунопевцем, заклинателем хорошим!» И вот через четырнадцать лет после выхода в свет первого варианта поэмы в 1849 году появился новый вариант, так называемая «полная» «Калевала», в которой было уже 50 песен-глав и 22795 поэтических строк.



Эпос "Калевала"

Именно этой книге суждено было войти в золотой фонд литературы наряду с десятками других всемирно известных и почитаемых произведений человеческого духа. Именно карельские рунопевцы — их сотни — позволили выявить и извлечь из-под спуда тот материал, из которого с детства знакомый с портновским ремеслом Элиас Леннрот скроил и умело сшил великолепное произведение, 150-летие которого мы отмечаем в 1999 году. Именно этому творению Э. Леннрота, соавтором которого был народ, суждено было стать основой и стимулом развития искусства, литературы, музыки Финляндии, а несколько позже и Карелии. И здесь нет национальных границ. «Калевала» вдохновляла и карела Осмо Бородкина, и русских художников Г. Стронка, М. Мечева, Т. Юфу, и карелов Н. Гиппиева, Ф. Исакова, Н. Яакола, Я. Ружоева, и русских писателей и поэтов Б. Шмидта, А. Титова, А. Иванова и многих других, черпавших вдохновение в общем для карелов и финнов достоянии, корни которого уходят глубоко в историю.



Памятник - реликтовая сосна Элеаса Лённрота, под которой по приданию Э.Лённрот записывал руны.

2.5. Топонимика Карелии

Самые древние в Карелии географические названия - топонимы - саамские. Распространены названия финские, на западе Карелии, вепсские, на юго-востоке, и карельские.

В карельском языке различают три наречия: северные карелы говорят на наречии, близком к финскому языку; южные карелы говорят на ливвиковском и людиковском наречиях, которые во многом схожи с вепсским языком. Топонимы русского происхождения чаще относятся к не крупным объектам — притокам рек, малым озерам, островам, мысам, порогам, либо — к населенным пунктам. В их составе часты диалектные термины мох «болото», гудба «залив», наволок «мыс», щелья «гладкий скальный берег».

Часть русских названий возникла в результате переосмысления неясного значения слова по звуковому сходству. Так, саамское Куосс-яурэ «Еловое озеро» может превратиться в озеро Косое, карельское или вепсское Соарикоски, Сарькоск «Островной порог» — в Царь-порог, а Масельярви — в озеро Масельзкое, Маселозеро и, наконец, Маслозеро. Большинство саамских, карельских и вепсских названий — составные (причем основное ударение в них падает на первый слог, а второстепенные — на прочие нечетные слоги). Первая, описательная, их часть дает характеристику объекта, вторая, терминологическая, указывает его суть: Муста-йоки — «Черная река», Хаута-ваара — «Могильная гора». Часто встречаются полупереводы, где первая часть — нерусская, вторая — русский перевод: Мягостров, Юккогудба.

В наше время в Карелии в наименьшей степени сохранились микротопонимы - названия не крупных объектов, известные лишь жителям ограниченной местности. К микротопонимам относятся и названия порогов. Туристам становятся известны лишь те, что закреплены на картах и в справочниках. В местах же активной смены населения, где прерывалась преемственность поколений, имена большей части порогов оказались утрачены. Природа не терпит пустоты. Карельские пороги стали активно именоваться, точнее - переименовываться. Появились названия, отражающие характер порога: Крючок на Воньге, Ступенька на Шуде, Валунный на Чирка-Кеми, Бутылочное Горло и Темный на Беломорской Шуде. Есть нейтральные, как Ардатский на Тунгуде, или эмоциональные, да еще окрашенные туристским жаргоном, как Чайник (на Беломорской Шуде).

2.5.1. Словарь топонимов

- Принятые сокращения: саам. – саамский, вепс. – вепсский, рус. – русский, кар. – карельский, термины, данные без указания языка, также являются карельскими.

- **аїта** «изгородь», **аїтта** «амбар»: Аїтозеро, Аїтоїоки, р. Аїтта
- **аккь** (саам.) «баба; высшее женское дожество», **акка** «баба», **акан** «бабий»: оз. Акан, Аконярви, Аккаярви, Аканкоски, Ака-порог.
- **ала** «нижний»: Алозеро, Алаярви, Ала-Тарайярви.
- **ахвен** «окунь»: Азвенлампи, Ахвенламби, Ахвенярви.

- **ваадж** (саам.) «самка оленя» (отсюда рус. важенка): р. Важинка, Важезеро, Вачозеро, пос. Верхние Важины.
- **валкеа**, **валгеї** «белый»: Валзилампи, Валкеалампи, Валгова Губа.
- **ваара**, **воара** (кар.), **варр** (саам.) «гора», откуда рус. варака: Ковивара, Шалговаара, Логоварака.
- **вене**, **венех**, **венхе** «лодка»: Венехярви, Венозеро, Венгизора, Венхозеро.
- **вехка**, **вехку** «вахта» (водное растение со съедобным корнем): Вехкозеро, Вехкусуо, Вехлампи, Вехручей, Коду-Вехкаярви.
- **вид** (вепс.), **виита**, **виита** «чаща, молодой ельник»: Видалампи, Виданы, Видостров, Видпорог, Виїдречка, Виїтаїоки
- **виуксе** (саам.) «ветвь», **виукси**, **вникши** (кар.) «ус», в топонимах — «ответвление; сток из докового озера; обособленный залив»: р. Викша, Виксилакши, Виксозеро, Викшезеро, р. Виксенда, Викшалампи, м Виексярви, Виуксинселькя.
- **вирма** (саам.) «сеть»: Вирма, Вирмозеро, Верман, Вирмаярви.
- **витса**, **вичча**, **саам. вицка** «прут (дерезовый, тальниковый)»: Витчевара, Витчешуари, Вицесари, К Вичаны, Вичча, Вичангиварака, Витсакангас, Вычайоки, р. Вичка, Вицкозеро.
- **вияре**, **вияру** «извилистый, косої; ложный»: Вярапорог, Виаракошки, Варалакша. Многие же другие созвучные названия (р. Вара, м. Варнаволок) произошли от других слов: саам. варрь «лес», варра «путь, дорога».

- **гирвас** «самец оленя» (русификация кар. хирвас, хирваш): Гирвас, Хирвасярви, Хирватсари.
- **гардало** (кар.), **гардол**, **гардоу** (вепс.) «клюква»: р. Гардала, Гордокошки, Гардалова Сельга, Гардова Гора, о. Гардиши.

- **еутсен**, **еучен**, **д'еутчен** «лебедь»: Еутсорярви, Евченоя, Евченвара, Евчелампи, Еужиярви, Евжозеро, Девченшуо, Девченоя.

- **їоки**, **їоги**, **д'оги** (кар.), **їогк**, **мокко** (саам.) «река»: Пистаїоки, Кивиїеки, Пенеза, Козледеги, Паннокка, Контокка.

- **наїду**, **каїта** «узкий»: Каїдозеро, Каїдодези, Каїдулампи, Каїтаярви, Каїдунитту (ниитю «луз»)

- **каїез**, **каїи**, **каїя** «чайка»: Каївара, о. Каїгас, р. Большой Кяї, Каїгозеро.
- **каїзля**, **казкла** «камыш, тростник»: Кашалиламба, Кашалиоя, Кожала, Козледеги.
- **кала** (кар., вепс.), **кулль** (саам.) «рыба»: оз. Кало, Калаярви, Кулома, Кулежма.
- **каливо**, **каллио** «скала»: Каливо, Каливокангас, Каллиоярви, Кальви.
- **калма** «смерть; кладбище», Калма — дожество смерти: Калмозеро, Калмосари, р. Калма, Калмониеми.
- **кеалз**, **кеалган** (саам.) «ягельник; место, пригодное для пастьбы оленей»: р. Калга, Кальгозеро, Калькой, Кялгярви, Кялькяніоки, Калгиоя, Калгувара, о. Калгос, о-ва Калганцы.

- **кангас** «бор; сухое возвышенное место»: оз. Кангас, Кангассари, Кангасярви, Кангашнаволок.
- **кари** (кар.) «пережат, мелкий порог», откуда рус. карежка: Аканкари, Оринкари, Медная Карежка, Тулемская карежка.
- **карнас, карнэс** (саам.), коарне (кар.) «ворон»: оз. Карниз, р. Карниж, Карнизозеро, Карнисвара, пор. Корней.
- **касски** «подсека в лиственном лесу», каскез (вепс.) «молодой смешанный лес»: Каскезнаволок, Каскессельга, Каскесручей, Кашканы, Каскозеро.
- **киви** «камень»: р. Кива, оз. Киви, Кивиёки, Кивиярви, Кивикоски. Древняя форма этого слова ки(й) присутствует в названиях многих островов на Белом море и некоторых озерах: Пельяки, Ромбаки, Киу, Лотоки, Родьяк.
- **кинт** (саам.) «кинтище, место стоянки»: р. Киндас, дер. Киндасово, пор. Кинтезьма, оз. Киндожское.
- **ковда, зувдэ** (саам.) «широкий»: р. Ковда, Коутаёки, Ховдаярви.
- **конду, конту** (кар.) «крестьянский двор; починок». Термин встречается как в описательной, так и в терминологической части названий: дер. Кондобережская, Конда, ст. Погранкондуши (кар. Раяконду), гора Раудаконда, г. Кондопога.
- **коски, кошки** (кар.), **коек** (вепс.), **куушък** (саам.) «порог»: Корбикоски, Кошка, Питкакоски, Порокушка.
- **ковера** «кривой, изогнутый»: оз. Ковер, дер. Ковера, Коверолампи, Коверпорог, пор. Коверский, Коверярви.
- **койву** «дерева»: Койвусилта (силта «мост»), Койвуёки, р. Койву.
- **кокка** в карельском языке означает ряд понятий от «крючок» до «penis», в топонимах чаще — «остроконечный холм, гора». Эти названия порой переосмысляются через кар. кокко «пирог», кокко «орел; праздничный костер»: Кокколампи, Коккозеро, Коккоостров, Коккосалма, Коконниэми.
- **контио, кондии, кондый**, вепс. **КОНДИ** «медведь»: Кондиручей, Кондылампи, Контийоки, Кондыоя, Контиолахти.
- **корди** «чаща, труднопроходимый сырой лес», откуда рус. корба: р. Корба, дер. Корба, многочисленные Кордозера, пороги Корбикоски.
- **корппи** «ворон»: Корппиёки, многочисленные озера Корппиярви. косте, коште, саам. кизст «заводь, укрытие», в топонимах обычно — «подветренный берег»: Костомукша, Костомукса, о. Костьян, р., пос. Кестеньга, Кестоя.
- **кода, кота, коти** «дом, жильё; шалаш»: Кодалампи, Коданлампи, Кодарви, Кодаселья, Котаярви, ; Котиярви, Котиоя.
- **куотска** (саам.), **куоткю** (кар.) «межозерный перешеек»: пор. К-оцка, Коткалампи, Коткозеро Коткаярви. По форме эти названия ближе к котка «орел», но географические реалии указывают, во же, на значение «перешеек». Возможно таково же происхождение названий трех рек Кочкома, хотя опять-таки, здесь можно предположить и саам. куотскем «орел». куйва «сухой»: Куйвасалма, Куйвашоя, Куйварви.
- **куйкка** «гагара»: Куйккавара, Куйккалакси, оз. Куйкка-селья, р. Куйко. кузк, кузкесь, куккам (саам.) «длинный»: оз. Кукас, о. Кукат, Куккомозеро, Кукозеро. курзи, курки «журавль»: дер. Кургенцы, оз. Кургиево, Куркиёки, Куркиярви.
- **кууси, куужи** (кар.), **куз** (вепс.), **кусе, куосса** (саам.) «ель»: р. Кужа, Кужарви, Кужатоя, Куженга Кузаранда, Кузикоски, Кузнаволок, Куужьярви, Куусиниэми.
- **кюля** (кар.) «деревня»: дер. Куркункула, оз. Кюляярви, о. Кюляниемисуари («Остров с деревней на мысу»).
- **кюльмя** «холодный»: р. Кюльмес, Кюльмяпуо (пуо «ручей»), Кюльмяярви.
- **кяадкай** (саам.) «каменистый»: р. Кятка, Кяткаярви, Кятковара.
-
- **лаая, лавеа, левеа** «широкий», часто в значении «поперечный»: дер. Лаая, оз. Лаяни, Лавалампи Лавиярви.
- **-ла/-ля**. В прибалтийско-финских языках этот элемент обычно входит в названия поселений, образованные от личных имен: Изнойло, Куккойла, Эссойла, Ляскеля.

- **лакеи, лакши, лахти** (кар.) «залив», откуда рус. **лахта**: Лахта, Кинелахта, Рауталахти, Облунлакси, Корелахта.
 - **ламби, лампи** (кар.) «лесное озеро», откуда рус. **ламба** «озерко» и ламбина «озеровидное расширение реки»: Суриламби, Ювилампи, Долгая Ламба, Кучеламбина, Волина-ламбина.
 - **луодо, луото** (кар.) «отмель; скала, риф; небольшой каменный остров», откуда рус. луда: Куйкалуото, Хейнялуото, Ивановы Луды, Красная луда.
 - **лаппи** «саамы», откуда рус. лопь: Лапинйоки, Лапино, Лапинярви, оз. Лопское.
 - **ладва, ламва**, вепс. **ладе** «верхний, вершина», саам. ладе «перевал»: пос. Ладва, Ладварви I Латвасюръя, оз. Латво, Латвайоки.
 - **лахна** «лещ»: р. Лагна, оз. Лагно, р. Лахна, Лагноярви, Лагноя.
 - **леппя**, вепс. **леп**, саам. **лехль** «ольха»: р. Леписта, пор. Леппя, Лепенярви, Лепозеро, Леппяниему Леппясюръя.
 - **линдю** «птица», **линнун** «птичий»: Линдозеро, Линдолампи, Линнунвара.
 - **лоухи** «глыба, скала»: пор. Лоухи, оз. Лоухское. В карельском эпосе Лоухи — хозяйка Похьёлы - страны севера.
 - **лохи** «лосось»: Логизуба, Логикоски, Лохгуба, Лохиярви.
-

- **майи** (саам.), **маяй** (кар.) «доёр»: Майгуба, Майозеро, о. Майя.
 - **марья** «язода», но саам. **моаррь** «долото»: р. Марина, Марнаволок, Марьярви, оз. Марья-Селькя
 - **моасельгя, мааселькя, муашельгя** «водораздел» (маа, муа «земля», сельгя «хребет»): оз. Масельга дер. Машельга, оз. Масло, Маслозеро. Все объекты с подобными названиями лежат на крупных или локальных водоразделах.
 - **матка** (кар.), **матк** (вепс.) «путь, дорога», **моатк, муотк** (саам.) «волок, перешеек» I дер. Маткаселькя, Маткозеро, пор. Маткожня, р. Мотко, р. Мотовка.
 - **мегрю, мягря** «барсук»: р. Мегри, Мегрозеро, Мегрега, Мягрека, оз. Магрино, Мягрозеро.
 - **мется, мечча** «лес» (но метсо, мечой «глухарь»): Метчярви, Метчишари, р. Метчепуда I Меччаламбина, Метчозеро.
 - **муурама, муурой** (кар.), **мурм, мурашк** (вепс.) «морошка»: Мурамозеро, Мурмозеро, р. Муромля р. Муром, Мурашкоски.
 - **муста, мушта** «черный»: Мустлампи, Муштавара, Мушталампи, оз. Муста.
 - **мяги, мяки** (кар.) «гора, холм»: Саримяги, Хиетамяки, Мягостров.
 - **мянтю, мяндю, мянд** «сосна (молодая)»: г. Мяндова, Мяндувара, Мяндусельга, Мяндуярви, Мянютунтури (**тунтури** — высокая гора), Мянтярви.
-

- **ниему** (кар.), **немь** (вепс.) «мыс»: Сяркиниему. Куокканиему.
- **ниска, нишка, нишку** (кар.) имеет два значения. Первое — «исток реки из озера»: о. Ниска, оз. Нискаярви, оз. Низкое (явное переосмысление). Второе — «начало порогов»: Коссаниски, Юманишки, Оянишко, Нискакоски, Виданская нишка, Ницкакошки.
- **наали** (кар.), **нёалл** (саам.) «песец»: р. Наля, оз. Ноля, Нольозеро.
- **нива** «быстрина» — из саам. нявв «участок реки между порогами»: р. Нава, Нивакоски многочисленные короткие реки Нива.
- **ниельм, няльм** (саам.) «горло, глотка; устье реки»: Нельмозеро, Нильмозеро, р. Нялма, Няльмозеро.
- **нилош, нило** «скала, по которой струится вода»: пороги Нила, Нилош, Ниласкошки.
- **ноарве** (саам.) «уступ»: р. Нарва, Нарвиёки, р. Норва, Норвиярви.
- **нуотта** «невод»: многочисленные Нотозера.
- **нурми** «луг»: оз. Нурмат, р. Нурмис, дер. Нурмоила, дер. Нурмолицы, Нурмежгуба, Нурмиярви.
- **ньюорра** (саам.) «утес, скала»

- **нюра** (кар.) «каменистая мель»: г.Нуорунен, Норуслампи, пор. Нурус, Нюронаволок.

- **оя** (кар, вепс.), **уай, воай** (саам.) «ручей, речка»: Корвеноя, Калькоя, Кестуй. В русском употреблении этот элемент часто превращается в -ва: Кержева, Олова, Петкуево.
- **орава** (кар.), **урау** (вепс.), **оаррев** (саам.) «делка»: Оравручей, Оровзуба, Оровьярви, Уравара.

- **пайй** (саам.) «верх, верхний», **пяя, пия** (кар.) «голова, вершина»: м. Пиякко, Паезеро, р. Пай, Пайозеро, Пейярви, Пьяярви, Пязеро, Пяявара, Пиаоя, Пяоя. Заметим, что саамское Паййяурэ «Верхнее озеро» зачастую превращается в оз. Боярское. Названия Южной Карелии типа оз. Паю, р. Паюдэги происходят, вероятно, от вепс. паю «ива».
- **пало** «огнище, пожога, выжженная подсека»: р. Пала, Палалахта, Палоярви, Палакоски, Палаоя. пада, пато «рыболовный забор на реке»: Падаоя, Падозеро, р. Падас.
- **пауна, пауни** «лужа», поанн (саам.) «мелкое озеро»: Паннока, Пуанолоя, многочисленные Панозера, ви, Панаярви.
- **педяя, петяя** «сосна»: Педасельга, Педаяшари, Петайлампи, Петаявара, Петяя-ярви. педз, петч, множеств, пез (саам.) «сосна»: Пезозеро, р. Пезега, Пешозеро.
- **перт(т)и, пиртти** «изда»: оз. Перти, Пертозеро, оз. Пертти, Пертярви, г. Пирттивинта, Пирттилампи, Пирттипохья.
- **перя** «зад, задняя сторона, дальняя сторона»: Пералампи, Перзуба, Периайоки, Перянаволок, - оз. Каянперя.
- **питкя, питку** «длинный», пизин «длиннейший»: Питкакоски, Питкяранта, Питкоя, оз. Пизанец, Пизансуо, Пизиннеми.
- **похья** (кар.) «угол, край, конец залива»: Кондопога, Сопоха, Лахденпохья.
- **поро, пеура, педру** «олень»: Пор-порог, Пеуруйоки, Пеуракошки, Педроламбина, Педрярви.
- **пудас, пудаш** «рукав реки»: протоки Пудас, Пудашиеги, Кервапудос, р. Пудос, г. Пудож.
- **пула** (саам.) «выжженный»: Пулозеро, р. Пулонга, р. Пулома.
- **пуусто** «древостой», но рус. пусто, пустошь «покинутые поля, залежь, покосы из-под пашни». Поэтому не всегда легко определить происхождение названий р. Пуста, Пустинлахти, оз. Пустое, Пустозеро, Пуустинлахти, пор. Пустошкин, р. Пуштошь (в последних двух случаях надо учитывать и кар. пюстёс «запруда»).

- **рауда, раута** «железо», рауван, равван «железный»: г. Раван, м. Рауванкоро, Рауванлампи, а пор. Раудуверя, оз. Раут, Рауталаhti.
- **ранта, ранда, ранду** (кар.) «берег»: Питкяранта, Кузаранда, Ранду.
- **репо, ребой** «лиса»: о. Ребай, Репоярви, руч. Ребой, пос. Реболы (очевидно — через личное имя).
- **ристти** «крест»: Ристиниеми, Ристилакши, Ристисари, Ристиоя, Ристиярви. Но названия Ристанвара оз. Рысто происходит из саам. рыста «добыча», кар. ристта «дичь».
- **руохо, руохка, розо** «тростник, камыш, розоз»: р. Большой Роз, Розансари, Розозеро, Руагярви, Руозоярви, пор. Руах, Руокозуба.
- **рука, руга** «смола, живица»: Ругозеро, Рукаярви.
- **рыбп** (саам.) «куропатка»: Рыбрека, Рыбоя, Рыдозеро.
- **ряме, риеме** «моховое долото»: дер. Рамое, дер. Рамполе, Рамозеро, Рам-мох, Ряменярви, р. Ремака, р. Рема, г. Ремаж.

- **саари, соари, суари, шоари, шуари**, множественное **суарет, шуарет** (кар.), **сарь** (вепс.) «остров»; Рантасари, Мянтюшари, Нересшурет, Пурутшарет, Сарь.
- **салми** (кар.) «пролив», откуда рус. **салма** и др.-рус. соломя: Куйвасалма, Суопассальми, Опоровая Салма, пос. Соломенное.

- **селькя** (кар.) «плес, озеро»: оз. Кавнизсельга. Чаше **селькя**, **сельгя** означает «гряда, хребет», откуда и рус. сельга: пос. Сельги, ст. Кяппясельга. В Южной Карелии рус. сельга означало еще и «лесное пахотное или сенокосное угодье» и входило в названия многих деревень: Ерошкина Сельга, Матвеева Сельга.
- **суо**, **шуо** (кар.), **со** (вепс.) «долото»: Деухишуо, Сяпсесуо.
- **сава**, **савван** (саам.) «плес на реке, озерный залив»: Саавайъёки, Савозеро, Савоя, оз. Шавань
- **сави**, **шави** «глина»: Савивара, дер. Савилатчу (лаччу «лужа»), Савиярви, Шавиранта дер. Шавилошо.
- **салу**, **шалу** «бор; лесная глушь»: о. Сало, Салоостров, Сальнаволок, Салонярви, р. Шалица, Шалсару.
- **саммал**, **шаммал**, вепс. самау «мох»: Саммалвара, оз. Самулус, Самогора, Самозеро, Самнаволок, р. Самина, оз. Самаевское, Шамаллакси, Шамалвара.
- **суаннь**, **шуоннь** (саам.) «травяное долото», созн, шуон (кар.) «долотистый»: р. Сона, Сонозеро, Соностров, Шунозеро, Шуонярви.
- **суури**, **шуури**, **суври**, саам. ūou «большой»: Суври-Савиярви, Сууриярви, Шуриваря, пор. Шурипяя, Шууриярви, оз. Шуры-Редунни. Похожие с виду названия могут быть образованы и от сюрья «сторона, бок, край» (сюрьяюки «приток»): р. Сури, Суриоя, Сурилампи, з. Сурьяпяя, Сурьяоя. Но есть еще суоре «прямой» и саам. сурр, суорр «разветвление, развилка», ср.: Шурозеро, Шуоришуо. В большинстве случаев нам поможет карта, подсказывающая, имеется ли в виду размер, положение или форма объекта. Труднее, когда объект и большой и прямой и боковой, как оз. Сурзубское — обособленный залив Чкшезера в бассейне Шуи.
- **сүвя**, **шүвя** «глубокий»: Сүвя-Салмиярви, Сүвяярви, Шүвяярви. Подобные названия, особенно типа Сүвяд'арви, Сүвяд'оги зачастую переходили у русских в названия типа Святозеро, протока Святлица/Светлица, Святуха (Сүвя, Свят-). Так что не все «святые» названия Карелии истинно святы.
- **сярки** (кар.), **сярг** (вепс.), **сэргге** (саам.) «плотва»: Сергозеро, р. Сяргежа, Сяргозеро, Сяркинеми, Сяркиярви.
- **слюня** «язь»: Сявнозеро, Сявнялампи, Сянозеро, Сяюнашари, Сяюнярви, р. Сявнега, Шавнегозеро.

- **талви** (кар.), **тальв** (саам.) «зима»: Талвиесдегу, Талвишари, Тальвесуо, Талвилампи, Тальвуслампи, пос. Толвучя.
- **тедри** «тетерев»: Тедриоя, Тетривара, Тетрозеро, Тедринеми (Тетернаволок). терва «смола, деготь»: Тервалампи, Тервяярви, Тервукошки, дер. Терву.
- **тоараст**, **туэресь** (саам.) «поперек, поперечный»: оз. Таразма, Тарайсярви, Тарасйоки, о. Тарасиха, Тересиналамби, оз. Торос, Торосозеро.

- **урос** (кар.), **оаресь** (саам.) «самец»: оз. Урас, оз. Урос, Уросярви, Уросозеро, Арзиярви, дер. Орзеза.

- **хаапа**, **хоаба**, вепс. хад «осина»: Габозеро, Габсельга, Хаапалампи, Хабозеро, Хапавара, Хапаёки.
- **хангас** (откуда рус. гангас, саам. ханккас) «ловушка, звероловный загон»: Хангасярви, Ханкусярви, оз. Ханкаш, Гангаслампи, Ганкашвара, з. Гангос, оз. Гангас.
- **ханка**, **ханга** «развилка», **ханко** «вилы»: Хангаярви, Хангозеро, Хангайоки, Ханковара, Ханкасари, Ханкозеро, Гангозеро.
- **ханхи** «гузь»: о. Ханхипаси (пааси «каменная плита»), Ханхиярви, Гангивара. хауги, хауки «щука»: оз. Хауги, Хаугиярви, Хаукиоя, Хаукиёки, Хаугучя.
- **хауда**, **хаута** «могила»: пор. Хауда, з. Хаудекангас, Хаутоваара.
- **хейня** «травя, сено»: Геинозеро, Геинолампи, Хейналампи, Хейняёки, о. Хейнясенмаа, Хенной Наволок.
- **хиета** «песок»: Хиетаёки, Хиетаярви, Хетоламбина, Хедостров.

- **хи́йси, хи́йши, родит, падеж хи́иден** «леший, злой дух: отдаленное плохое место»: Хе́йзярви, Хи́жозеро, Ги́жезеро, з. Хи́ж, Хи́зьярви, Хи́из-ярви (Хи́зиярви), Хи́йсиярви, Хи́иденселься.
- **хире́й** «лось»: Хирвисалми, пор. Хирви, Хирвилампи.
- **хонка, хонга** «сухая высокая сосна»: Хонкасари, пр. Хонкасалонселься, Хонкасуо, Гомсельга, Гонгинаволок, дер. Гонгинская.

- **чаппад, чаппесь** (саам.) «черный»: р. Чапа, р. Чапару, оз. Чопчем и р. Чапа́й, Чапозеро, Чапаншари, м. Чапин (а рядом о-ва Черные).
- **чоалме** (саам.) «пролив»: пос. Чална, Челозеро, Челозеро, пос. Челму́жи, м. Чолма
- **чуппу** «угол»: зуда и пос. Чупа на Белом море, дер. Чупа на Кончезере и Сунозере, зуда Чупа
- **чууру** «галька, мелкий камень»: р. Чура, Чуралампи, р. Чуру́ж, Чу́рлахта.

- **шивера** происходит от саамского **чидра́й** , что значит «галька, булыжник».

- **юля** «верхний»: многочисленные Юляярви, Юлеозера.
- **юрккя, юрккю** «крутой»: пороги Юрки, Юрка, Юрконкоски, дер. Юргилица, Юркиннавлок, Юркостров.

- **янис, яниш, яниж, януо** «заяц»: Янецозеро, р. Яни, оз. Янис, оз. Яниш, ст. Янишполе, о. Янц, Янчозеро, з. Яникуму.
- **ярви, д'арви** (кар.), **д'ярв** (вепс.), **яурэ, ябрь** (саам.) «озеро»: Суоярви, Кодарви, Вяразярв.
- **янк(к)я, д'аньзя** «моховое болото»: р. Яньга, Янгаёки, Янгаярви, Янкярви, р. Деньга, Дангозеро.

2.5.2. Топонимы маршрута по р.Пуста

Материал подготовил И.Андреев

**переводы некоторых названий очень вариативны, и носят скорее характер догадок. Если за данную работу возьмется опытный лингвист – возможно, некоторые названия в корне изменят свой смысл.*

- р.Пустайоки** – Колючая река или река с рыболовными заколами (pistio- (карел) – уколоть или rust-(венс.) – «закол, рыболовная плотина» и юоки (карел.) – «река»)
- оз.Кимасьярви** – Свадебное озеро (kiima- (фин) – «брачный» (прил), ярви – «озеро»)
- оз.Шуванда** – возможно трактовать как Благодатное озеро (вероятно от suvva (карел) – «добывать, наживать, обрести, получать, уродить (зл)»)
- оз.Мандуярви** – Сосновое озеро (мянтю, мяндю, мянд – «сосна (молодая)», ярви – озеро)
- оз.Хирвасьярви** – Лосиное озеро (Хирви – «лось», хирвас – «самец оленя», ярви – «озеро»)
- р.Валда** (на некоторых картах название реки Пустайоки на участке между озерами Хирвасьярви и Пустаярви) – Властная река (valdu (карел), valta (финн) – «власть»)
- оз.Вихельтоярви** – Свистящее озеро (viheldio (карел), viheltoo (финн) – «свистать» (зл), ярви – «озеро»)
- д.Кандонаволок** – Скорее всего деревня образовалась на месте вырубki леса и в дальнейшем здесь занимались лесозаготовкой (kando (карел) – «пень»)
- д.Тухтозеро** – Деревня на комарином озере (в основе возможно лежит tihhi (карел) – «комар, мошка, насекомое», дальнейшее формирование название явно происходило под влиянием русского языка)
- о-в.Шуришари** – Остров на развилке (суорр (саам) – «разветвление, развилка», шару – «остров»)
- о-в.Кужишари** – Моховой остров. (Возможно произошло от kiz (kidz) (венс) – «мох, растущий на дне водоемов»)
- о-в.Айтшари** – Загораживающий остров (Айта - «изгородь», шару – «остров»)
- о-в.Хепошари** – Лошадиный остров (hebo (карел) – «лошадь», шару – остров)
- о-в.Селикошари** – Понятный остров (возможно от selittio (карел) – «растолковать, понять», шару – «остров»). Действительно по этому, весьма заметному, острову легко сориентироваться на оз.Пустоярви.
- о-в.Мантюшари** – Сосновый остров (mondu (карел) – «сосна», шару – «остров»)
- о-в.Кальмошари** – Могильный остров (kalmu (карел) – «могила, смерть», шару – «остров»)
- оз.Муасьярви** – возможно трактовать как Упавшее (дрошенное) озеро (muas (карел) – «наземь» (нареч), ярви – «озеро»)
- оз.Вайкульское** – возможно трактовать как Неожиданно маленькое озеро (vaiku (карел) – «только», «только, ли?» (межд))
- оз.Имисьярви** – Сосушее (Засасывающее) озеро (возможно от imie (карел) – «сосать», ярви – «озеро»)
- пор.Имисев** – Засасывающий порог (возможно от imie (карел) – «сосать», ярви – «озеро»). Эта версия нам кажется правдоподобной т.к. порог как бы «засасывает» в стремительный поток.
- пор.Хирви** – Лосиный порог (Хирви – «лось», хирвас – «самец оленя»)
- оз.Корпиярви** – Воронье озеро (корпи – «ворон», ярви – «озеро»)
- пор.Поалла, оз.Поалла** – Выжженный порог, Горелое озеро (пало «огнище, пожога, выжженная подсека»)
- пор.Ристикоски** (отмечен на карте перед оз.Торайсьярви) – Крестовый порог (ristu (карел) – «крест», коски, кошки (карел) – «порог»)
- оз.Торайсьярви** – Поперечное озеро (тоараст (саам) – «поперек», ярви – «озеро»)
- оз.Алляярви** – нижнее озеро (Ала – «нижний», ярви – «озеро»))
- оз.Верхнее Куyto** – Верхняя нить. (kuidu (карел) – «нить») Скорее всего название произошло из-за большой протяженности системы озер Куyto.
- оз.Ридалакши** – Озеро Ловушка (rida (карел) – «ловушка», лакши (кар.) «залив»)
- Лоухи** – «глыба, скала». В карельском эпосе Лоухи — хозяйка Похьёлы - страны севера.

2.6. Исторические сведения Война на Ухтинском направлении (1941-1944 гг.)

А. Афиногенов
газета "Новости Калевалы" от 30 июня 2011 г.

Карельский фронт не был главным среди фронтов Великой Отечественной, так же как Ухтинское направление не являлось важнейшим в рамках Карельского фронта. Досадно, но эта военно-стратегическая иерархия сказалась и на полноте освещения местных боевых действий в литературе. Пусть направление было вспомогательным, пусть даже вспомогательным "в квадрате", но ведь стреляли здесь не резиновыми пулями, и деревни сгорали дотла по-настоящему.

Предлагаемая Вашему вниманию статья, посвящённая 70-летию начала событий, представляет собой обзор боевых действий под Ухтой. Её цель - описать картину боёв кратко, но целиком, с тем, чтобы помочь читателю, особенно молодому, определить место того или иного военного эпизода, о котором он слышал или читал, в едином контексте истории родного края, всей страны.

Поле боя

Прежде всего, отметим, что главные особенности театра военных действий в Карелии и Заполярье (труднопроходимая местность и слабая дорожная сеть) допускали ведение боевых действий только по отдельным направлениям. "Бои на этих направлениях могли вестись лишь вдоль дорог в полосе 20 - 50 км, изолированно друг от друга на 30 - 200 км, а вне их, хотя и полностью не исключались, требовали весьма тщательной подготовки войск и всестороннего инженерного обеспечения" [1].

Дорожная основа Ухтинского направления - это Ухтинский тракт (Кемь - Ухта), его продолжение до Войницы, а также две дороги к границе после развилки: Войница - Вокнаволоок - Важенваара и Войница - Лонкка (см. рис.1).



Рис.1. Театр военных действий и схема боёв 01.07 - 17.08.1941 [по 1, 3, 4]

Естественными границами направления служат равно- удалённые от дорог таёжные местности (эти достаточно условные "берега" обозначены пунктирными линиями). На юге, в районе Минозера - Кимасозера, Ухтинское направление плавно переходило в Ребольское, а на севере, в районе Тухтозера (Пустоярви), - в Кестеньгское (при расстояниях между осевыми дорогами направлений 120 - 150 км и 50 - 70 км, соответственно).

Участок границы длиной около 130 км, за который отвечал 1-ый Калевальский пограничный отряд (ПО) (начальник отряда полковник Г.Г. Левин), начинался заставой № 1 (Топозеро), расположенной на берегу маленького озера Кимасьярви в верховьях Пустойоки, и заканчивался заставой № 16 (Урал-гора) южнее Минозера [2]. Соседями 1-го ПО были 72-ой ПО на севере и 73-ий ПО на юге. Как видим, 1-ый ПО полностью прикрывал полосу Ухтинского направления в его природных границах и даже с избытком на севере.

Практически здесь же - в районе Тухтозера (Пустоярви) - пролегла разграничительная линия между 14-ой и 7-ой армиями Ленинградского военного округа, причём полоса 14-й армии генерал-лейтенанта В.А. Фролова заканчивалась у Баренцева моря, а полоса 7-ой генерал-лейтенанта Ф.Д. Гореленко - в районе Лахденпохья.

В районе южной природной границы Ухтинского направления проложили свою разграничительную линию агрессоры. Территория южнее линии Оулу - Минозеро - Беломорск находилась в зоне ответственности финских вооружённых сил, севернее - немецкой армии "Норвегия". Ухтинское направление, таким образом, являлось самым южным в немецкой полосе наступления. Однако под началом командующего "Норвегией" генерал-полковника фон Фалькенхорста находились не только немецкие, но и финские части. Так, к вторжению на Ухтинском направлении готовились подразделения финского III армейского корпуса (III АК) генерал-майора Ялмара Суиласвуо.

III АК "должен был обеспечить наступление южного фланга армии "Норвегия", для чего после прорыва советских пограничных укреплений овладеть рубежом Ухта, Кестеньга, в дальнейшем - посёлком Лоухи, перерезать Кировскую железную дорогу севернее города Кемь" [1]. Сама Кемь также являлась конечной целью согласно оперативному плану, составленному 18 июня 1941 г. [3, 4].

Жаркое лето 41-го

24 июня 1941 г., то есть через два дня после нападения гитлеровской Германии на СССР, "на базе управления и войск Ленинградского военного округа был образован Северный фронт. Командующим его войсками был назначен генерал-лейтенант М.М. Попов" [1]. Перед 54-ой стрелковой дивизией (сд) генерал-майора И.В. Панина 7-ой армии теперь уже Северного фронта, усиленной 1-м и 73-м ПО, была поставлена задача "оборонять два направления - Ухтинское и Ребольское - и прикрывать Кировскую железную дорогу на участке Кемь - Кочкома" [1].

К началу наступления финнов 81-й и 118-й стрелковые полки (сп) и два артиллерийских дивизиона, выделенные из состава 54-й дивизии для обороны Ухтинского направления, успели сосредоточиться на заранее оборудованном участке обороны по восточному берегу р. Войница (правда, войскам пришлось добираться из Кемь, места мирной дислокации, почему-то пешком [5]).

Тем не менее, переход в наступление ранним утром 1 июля 3-ей пехотной дивизии (пд) полковника Уно Фазерняса из состава III АК оказался неожиданным, и местным жителям пришлось спешно покинуть приграничные деревни. Причины "внезапности 1 июля" те же, что и "внезапности 22 июня" - общая незготовленность страны к войне, а также то обстоятельство, что партийно-военный аппарат КФССР начал действовать в "боевом режиме" только по факту финско-немецкого наступления ("НК" писали об этом подробнее в номере от 24 июня 2010 г.). Это потом (и тем более, сейчас, спустя 70 лет) стало очевидно: если на Ухтинском направлении оборудован один-единственный участок обороны возле Войницы и только на этом рубеже можно задержать врага, то приграничную территорию придётся оставить. Тогда почему же не эвакуировать население заблаговременно?

Фазерняс в первый день, видимо, решил впечатлить Важенваару: артподготовка (76 снарядов), бомбёжка 11-ю "лапотниками" ("Юнкерс-87"), два батальона пехоты и 13 танков (в состав 3-ей пд входил немецкий танковый отряд). Но, несмотря на всё это изобилие, пограничники 10-ой заставы 2-ой комендантуры 1-го ПО под командованием старшего лейтенанта Ф.Ф. Журиха (64 человека максимум) продержались один час, ухитрились подбить два танка (не располагая артиллерией) и отошли [6]. Что осталось от горемычной деревушки (10 дворов) - догадаться несложно.

В дальнейшем 3-я пд в течение 10 дней вела бои в предполье фактически только с пограничниками. И "лишь 10 июля ей удалось подойти к переднему краю главной полосы обороны советских войск, созданной на восточном берегу р. Войницы" [1].

"14 июля после артиллерийской и авиационной подготовки финны, перегруппировав силы, нанесли удары по флангам 54-й стрелковой дивизии. Ожесточённые бои на этом рубеже шли в течение нескольких дней. Лишь ценой больших потерь противнику удалось добиться успеха" [1].

Противник применял классическую для местного театра военных действий тактику: сковывал фронт и фланговыми обходами пытался выйти в тыл, чтобы перерезать единственную коммуникацию и добиться окружения оборонявшихся.

По приказу командующего 7-й армии к 30 июля "части дивизии отошли на более выгодный рубеж для обороны между озёрами Большой Кис-Кис, Чуркиярви, в 10 км западнее Ухты" [1], который буквально накануне был отстроен силами местных жителей и сапёров дивизии.

"31 июля противник возобновил наступление, но все его атаки были отражены" [1]. С удивительной настойчивостью финны продолжали безуспешно атаковать и в августе и в сентябре, пытаясь обойти посёлок с севера, причём развитие событий на соседних направлениях заставило сначала советское командование, а затем финское снять и отправить туда часть своих сил из-под Ухты. А здесь линия фронта стабилизировалась почти на три года.

Сравнительно быстрое оставление предполья до сих пор, как ни странно, даёт повод для спекуляций вроде "РККА провалилась после первых финских ударов и побежала до Ухты". В ответ можно лишь констатировать, что войска Фазерняса не смогли достичь главных целей, которые для них определило командование армии "Норвегия".

В тридцатимесячной обороне

23 августа 1941 г. Северный фронт был разделен на Ленинградский и Карельский. Командующим Карельским фронтом стал генерал-лейтенант В.А. Фролов.

Ставка Верховного Главнокомандования (ВГК) видоизменяла управление войсками, приравнивая к местным условиям "войны по направлениям". Так, с 14 сентября 1941 г. 54 сд оказалась в составе Кемской оперативной группы (ОГ) фронтового подчинения (сформированной из частей, действовавших на Кестеньгском, Ухтинском и Ребольском направлениях) под командованием генерал-майора Н.Н. Никишина. В конце марта - начале апреля 1942 г. преобразования были завершены созданием на базе Кемской ОГ 26-й армии [1].

Изменения схем управления и перегруппировки проводились и противником и с каждым новым годом войны приобретали всё менее военный и всё более политический характер. Маннергейм пытался сконцентрировать все свои силы на юге, предоставляя оборону севера страны немцам. Во второй половине января 1942 г. армия "Норвегия" была переименована в армию "Лапландия", а затем, в июне 1942 г., в 20-ю горнострелковую армию. Вместо фон Фалькенхорста командование принял генерал-полковник Дитль [7].

3 июля 1942 г. прибывший немецкий XVIII горнострелковый корпус (зск) сменил части III АК на Кестеньгском направлении. Одновременно вступила в силу новая разграничительная линия между финнами и немцами [7], которая теперь полностью совпала с северной природной границей Ухтинского направления.

Под Ухтой, тем временем, продолжала оставаться финская 3 пд, и её замена немецкими частями происходила при весьма любопытных внешних обстоятельствах.

В феврале 1944 г., когда финны в первый раз обратились к СССР за выяснением условий выхода из войны, Сталин, надеясь на финское благоразумие, приказал генералу армии К.А. Мерецкову (принявшему командование Карельским фронтом 22 февраля 1944 г.) готовить удар по 20-й горнострелковой армии Дитля. План наступления был вскоре одобрен и начата подготовка, которая в середине марта стала заметна немцам. Дитль, пообещав "устроить русским горячий приём", занервничал, издал приказ по армии, заканчивающийся словами "Ни шагу назад!", а также попросил Маннергейма задержать отвод 3 пд [7].

16 апреля 1944 г. финны отказались принять советские условия перемирия, и Сталину ничего не оставалось делать, как применить силу и перенести удар на юг Карелии. Наступление на севере было отложено. И в результате всей это катавасии части 3 пд (два батальона на фронте и один полк в тылу) задержались на Ухтинском направлении до мая 44-го, но, в конце концов, были сменены 7-й горнострелковой дивизией (гсд) немцев.

Карельский фронт в целом после оборонительных сражений 1941 г. и нескольких не слишком удачных наступательных операций зимой-весной 1942 г. до лета 1944 г. находился в активной обороне и надёжно выполнял свою неброскую, но важную задачу по сковыванию вражеских сил. **"И даже в условиях, когда для гитлеровских войск сложилась критическая обстановка под Ленинградом, Курском и на Днепре в 1943 г., а затем и в начале 1944 г., враг не перебросил в эти районы ни одной своей дивизии. В то же время Ставка ВГК передала из состава Карельского фронта пять стрелковых дивизий и несколько стрелковых бригад"** [1].

Генерал Эрфурт, представитель немецкого верховного главнокомандования в ставке финской армии в 1941-1944 гг., в своих мемуарах по этому поводу едва ли ни скрежещет зубами, указывая на **"вопиющую диспропорцию в распределении сил и средств"** на Восточном фронте. Ещё бы! **"Осенью 1943 г. финско-германская сторона имела двойное численное превосходство"** - 550 000 **"отдохнувших и в лучшей форме"** финнов и немцев против 270 000 русских [7].

Эрфурт вспоминает также, как сильно досаждали карельские партизаны, и как часто меры защиты приходилось обсуждать на самом "верху" [7].

Партизанские отряды "Боевое знамя" (командир Б.С. Лахти) и "Красный партизан" (командир А.К. Полянский) были сформированы в конце июля-начале августа 1941 г. в районе Калевалы и в Кемии соответственно. В ноябре 1941 г. "Боевое знамя" был влит в "Красный партизан", который с этого времени до своего официального расформирования (15 октября 1944 г.) провоевал под командованием уже знакомого нам пограничника Ф.Ф. Журиха, заслужившего к лету 43-го звание полковника [1].

Действия партизан держали врага в постоянном напряжении, заставляя усиливать охрану тыла. **"В небе постоянно патрулировали самолёты. Вдоль основных коммуникаций располагались сильные гарнизоны, в полосе до 250 м вырубались леса. Движение автотранспорта по дорогам производилось только в колоннах под сильной охраной..."** [1].

Летом 1943 г. было принято решение распространить партизанские действия на территорию самой Финляндии, и 11 отрядов, в том числе и "Красный партизан", **"осуществили несколько глубоких рейдов на территорию Северной Финляндии и нанесли удары по врагу в районе Нурмес, Куусамо, Рованиема"** [1].

Освобождение

25 августа 1944 г. финны запросили перемирия повторно. СССР согласился на возобновление переговоров на условиях публичного заявления Финляндии о разрыве отношений с Германией и обеспечения вывода немецко-фашистских войск со своей территории не позднее 15 сентября.

Военные действия против Финляндии были прекращены с 8 часов утра 5 сентября 1944 г. Отметим, что партизанам был отдан приказ вернуться в свой тыл. К 12 сентября они сосредоточились на своих базах [1], и, таким образом, в выдворении немцев не участвовали.

Немцы начали осуществление операции отхода под кодовым названием "Бирке" ("Берёза"). Задача состояла в том, чтобы, удерживая фронт у Северного Ледовитого океана,

"оторваться от противника на участках Лоухи и Кандалакши, перебросить освободившиеся войска через Рованиemi на север и здесь закрепиться на новых позициях" [1].

Командование Карельского фронта разработало свой план: глубокими обходами ударить по южному флангу немцев, открытому после выхода Финляндии из войны, с целью отрезать XXXVI и XVIII корпуса от остальной 20-й горнострелковой армии. Интересно, что по первоначальному замыслу "на заключительном этапе наступления войска 26-й армии должны были выйти на берег Ботнического залива в район Кемь" [1].

В первых числах сентября 1944 была произведена перегруппировка сил 26-ой армии (с мая 1943 г. армией командовал генерал-лейтенант Л.С. Сквирский). На Ухтинское направление были переброшены 367-я сд полковника А.А. Старцева, "7-я гвардейская танковая бригада и 339-й самоходно-артиллерийский полк 26-й армии. На это же направление из Кемь выводилось недавно созданное управление 132-го стрелкового корпуса [командир - генерал-майор С.П. Перков - А.А.], в подчинение которого поступили 27-я и 54-я стрелковые дивизии" (54-ой сд с 30 августа 1944 г. командовал полковник Н.Н. Дятлов) [1].

118-ый сп 54 сд вместе с вновь прибывшими частями готовился к наступлению под Ухтой, а 81-ый сп был переброшен через Юшозеро в район озера Нюк по специально построенной для обходного манёвра новой дороге протяженностью свыше 200 км [1].

Главные события развернулись на Кандалакшском и Кестеньгском направлениях, да так, что "в результате стремительного наступления русских XXXVI корпус раскололся на две части" [7], и к "12 сентября создались все условия для полного окружения и уничтожения частей XXXVI-го горнострелкового корпуса" [1].

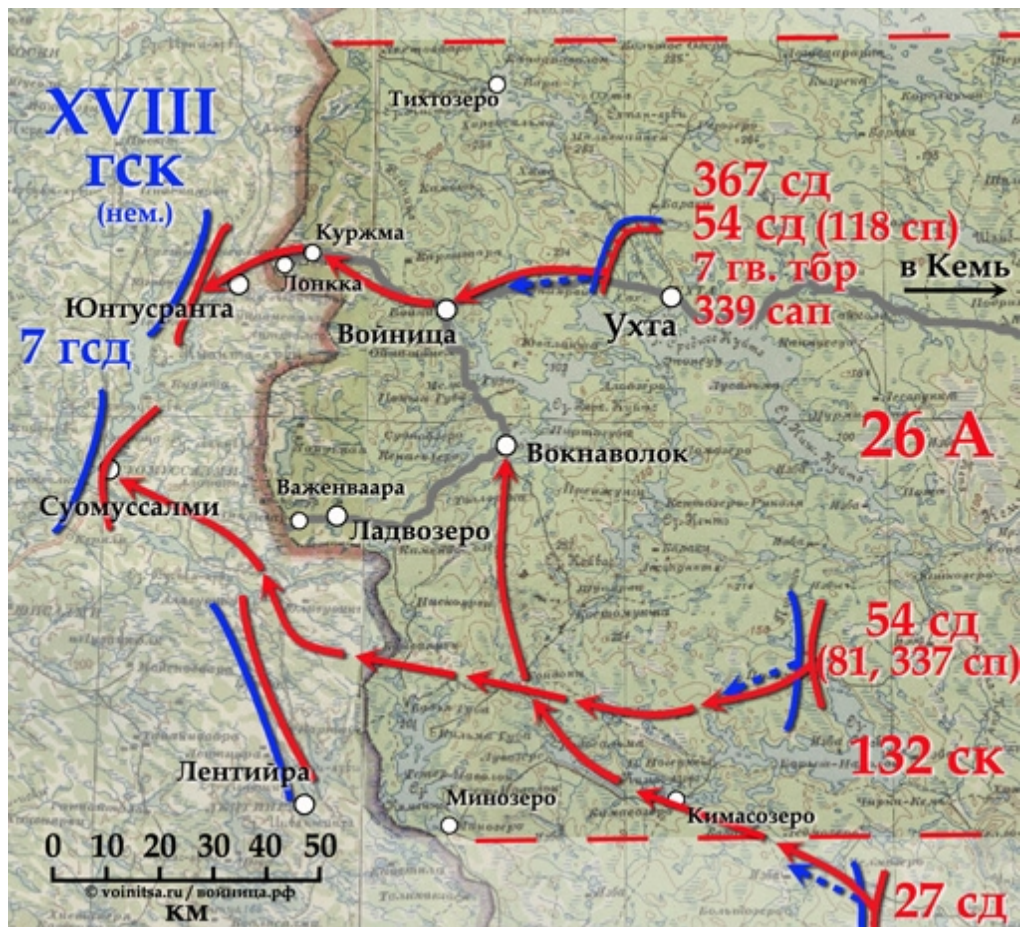


Рис.2. Схема боевых действий 12.09-26.09.1944 [по 1]

В этих обстоятельствах 12 сентября начали преследование противника передовые отряды 367-й сд ("1-й батальон 1219-го стрелкового полка, танковая рота 7-й гвардейской танковой бригады, самоходные артиллерийские установки 339-го гвардейского тяжелого самоходно-артиллерийского полка, рота автоматчиков и инженерная рота 170-го

армейского инженерного батальона"), а также 118-ый стрелковый полк 54-й сд. "Отходившие части 7-й фашистской горнострелковой дивизии оказывали ожесточенное сопротивление. Гитлеровцы минировали дороги, разрушали мосты, устраивали розетки и другие заграждения, что значительно замедляло темпы преследования" [1] (рис. 2).

В этот же день, 12 сентября, Ставка ВГК прислала директиву: немцев выгонять, но боя не навязывать, свои войска не изматывать и беречь (главной задачей было сохранить силы для освобождения Печенгской области, кроме того Ставка собиралась забрать часть сил для переброски на западное направление - до Берлина ещё предстояло дойти). Несмотря на то, что в директиве была специальная приписка для энергичного Мерецкова: **"невыполнение указаний Ставки <...> повлечут за собой отстранение Вас от командования фронтом"** [1], Кирилл Афанасьевич, раздосадованный тем, что ему не дают прихлопнуть немцев, позвонил в Москву, но получил исчерпывающие разъяснения по военной стороне дела. Однако полный замысел Сталина Мерецков оценил позднее, когда раскрылся и политический аспект (немцы-то отступают через Финляндию, вот пусть Финляндия, коль скоро захотела мира, и разбирается сама на своей территории с бывшими "братьями по оружию". Естественно, вопрос с выходом 26-ой армии к Ботническому заливу отпал сам собой). **"Этот эпизод в историческом плане весьма поучителен, - написал в своих мемуарах Мерецков, - Даже на войне бывают случаи, когда политическое решение проблемы оказывается важнее и эффективнее военного решения"** [8]. Добавим, что опыт Карельского фронта (война в условиях сложной местности и бездорожья) очень пригодился в августе 1945 г., когда был широко применён в блестяще проведённой Маньчжурской операции, в том числе и войсками 1-го Дальневосточного фронта под командованием Маршала Советского Союза К.А. Мерецкова [8].

13 сентября 1219-й сп **"форсировал р. Писта в районе Корпьярви и к исходу дня вышел в район 15 км северо-восточнее Войницы"** [1], а во второй половине 17 сентября полк перешёл государственную границу в районе западнее Лонкка и овладел Юнтусранта [1].

Чуть раньше, в ночь на 17 сентября, 81-й сп первым на севере Карелии перешёл государственную границу **"в районе погранзнака № 698 и вышел в район Куйвяярви. За шесть дней преследования врага на Ухтинском направлении соединения 132-го стрелкового корпуса пошли свыше 100 км, что составило в среднем 17 км в сутки"** [1].

"19 сентября Военный совет Карельского фронта издал директиву о выходе 26-й армии на рубеж Куусамо, Юнтусранта, Суомуссалми, Анттила и прекращении дальнейшего наступления на запад" [1]. В этот же день в Москве было подписано Соглашение о перемирии с Финляндией.

* * *

В 44-м первый снег в Войнице выпал 22 октября. В этот день из эвакуации вернулась семья Малиненов. Солдатику, ехавшему на полторке по военной надобности из Ухты в Вокнаволок и подвозившему семейство, были предложены деньги.

- Возьмите, это немного! Мы-то теперь дома, мы теперь проживём...

- Нет, мамаша, мне деньги не нужны. Я один, у меня никого нет, и нас переводят на 1-ый Белорусский. А у вас - семья, дети, вам деньги ой как нужны.

И уехал, не взяв ни копейки.

13-летняя Хельми запомнила этот эпизод на всю жизнь, и даже спустя 60 лет, вспоминая, не могла сдержать слёз.

Такие был люди. Такие были "направления". Из Ухты через Вокнаволок - на Берлин и в Маньчжурию.

2.7. Достопримечательности на маршруте

Маршрут по реке Писайоки не богат достопримечательностями, однако мы имели желание расширить «культурную» часть и нам удалось найти информацию и посетить большую часть культурных объектов, описанных ниже.

2.7.1. Памятник рунопевцам Северной Карелии в д.Воиница

Восточная часть Воиницы, расположенная по выражению Лённрота "на другой стороне узкого пролива", напротив Юркелян Тёрмя, носит название Теппананниemi. Некогда здесь проживало больше людей, чем в западной части деревни, и на географических картах первой половины XX века даже кружок с подписью "Воиница" - условный знак населённого пункта - ставили именно на этом берегу.

В сентябре 1833 года Элиас Лённрот побывал здесь в доме знаменитого рунопевца Ваассилы Кюелевяйнена и записал от него "множество эпизодов о Вяйнямёйнене и других мифологических героях", которые до этого не были известны собирателю. Но самое важное, как пишет Лённрот в своих путевых заметках, "я узнал все героические деяния Вяйнямёйнена в единой последовательности и по ним составил цикл известных нам рун о Вяйнямёйнене".

Нисколько не умаляя заслуг других рунопевцев, следует признать, что роль Ваассилы Кюелевяйнена в создании эпоса уникальна.

Поэтому и необычный мемориал, представляющий собой огромный ледниковый валун с врезанными круглыми синими стеклами, назван Камнем Ваассилы (Vaassilan Kivi), хотя в целом, как гласит надпись на гранитной плите возле Камня, мемориал посвящен памяти всех рунопевцев-жителей Беломорской Карелии.

Памятник был установлен в сентябре 1995 года Карельским Просветительским обществом (Karjalan Sivistysseura) и обществом "Калевалы" (Kalevalaseura) (Финляндия). Его автор - Мартти Айха (Martti Aihla), финский скульптор и, что не случайно, представитель рода Кюелевяйненов.

Мемориал находится в 170 м от берега, а на полпути к нему открывается живописный вид на Юркелян Тёрмя, Памятный Крест и "новую старую" часовню.



Памятник удобно посетить в завершении маршрута по р.Писайоки, высадившись на правый берег узкой протоки между оз.Верхнее Куйто и оз.Ридалакши. К памятнику ведет намопанная тропа.

2.7.2. Братская могила в д.Вои́ница

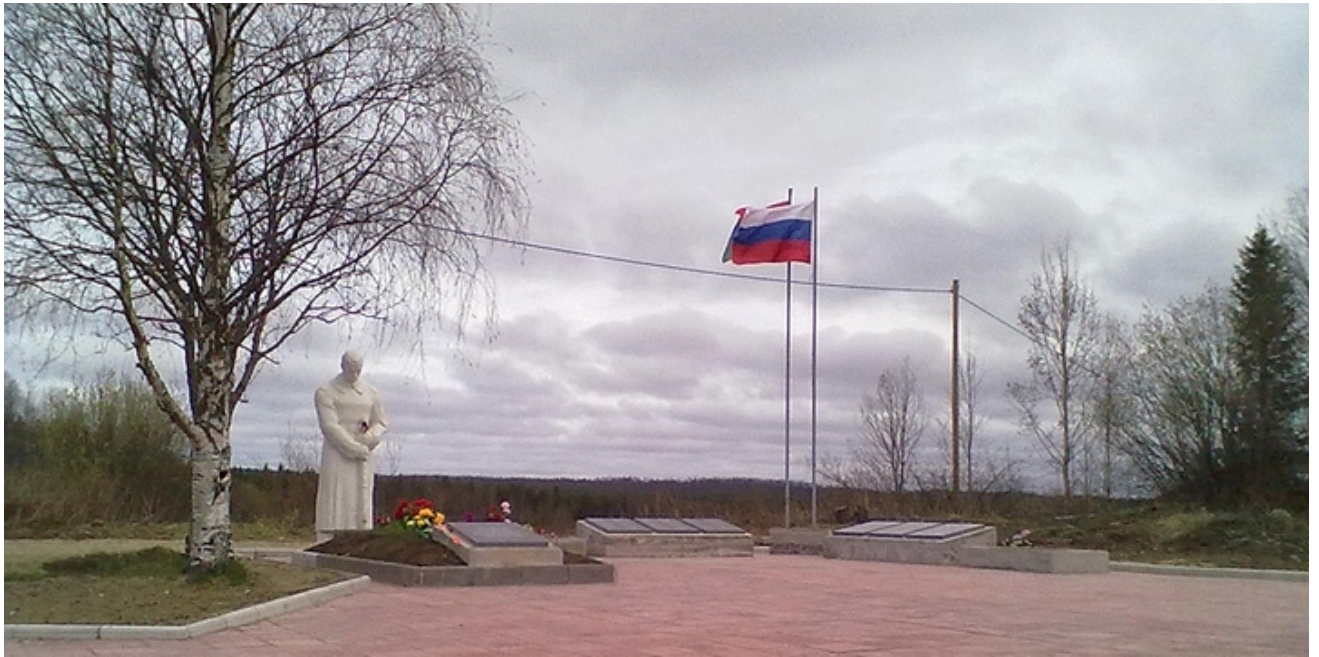
Воинский мемориал расположен в центре деревни возле старой дороги, проходящей вдоль высокого берега Чярккяляхлахти.

...Строгая фигура солдата, склонившего голову перед могилой своих боевых товарищей. Сентябрь 44-го... Здесь, на Ухтинском направлении, всё кончено, но впереди ещё долгих восемь месяцев войны. Застывший в минуте молчания солдат по-прежнему сжимает в руках оружие...

В 1941 году свыше двухсот воинов 54-й стрелковой дивизии и 1-го Калевальского пограничного отряда погибли в оборонительных боях за деревню Вои́ница (6 - 9 июля) и на рудеже р. Пустайоки - оз. Корпьярви (16 - 25 июля).

37 воинов погибли в 1944-м. В тот год самым кровопролитным был день 13 сентября, когда за освобождение деревни отдали свои жизни 11 бойцов 367-й стрелковой дивизии.

После войны сюда были перенесены останки солдат из отдельных и одиночных могил, располагавшихся в окрестностях деревни рядом с полями боя.



Согласно списку Учётной карточки воинского захоронения в Вои́нице (захоронение номер 10-12 по нумерации Военно-мемориального центра ВС РФ) всего здесь похоронены 264 человека.

Воинское захоронение на этом месте существовало и раньше. В феврале 1922 г. здесь были похоронены трое бойцов из лыжного отряда Тойво Антикайнена, в том числе и зверски замученный лахтарями Вяйнё Яяскеляйнен (Vainö Jääskeläinen).

В сентябре 2014 г. к 70-летию освобождения Карелии мемориал в Вои́нице был отремонтирован и благоустроен

Мы заехали на братскую могилу по дороге к водопаду Куми.

2.7.3. Другие достопримечательности д.Войница

Православный Памятный Крест

Памятный Крест был установлен в 2004 г. силами жителей и гостей Войницы примерно там, где он находился согласно фотографии, сделанной И.К. Инха (I.K. Inha) в 1894 г. (в 2013 г. воссоздана и часовня).

Возвышенность вокруг Креста носит название Юркелян Тёрмя и является как географическим, так и историческим центром деревни.



По меньшей мере лет триста здесь жил и продолжает жить род Малиненов. Онтрей Малинен, самый знаменитый представитель этого рода, по праву считается одним из выдающихся рунопевцев, внесшим значительный вклад в создание "Калевалы" (Элиас Лённрот записывал руны от Онтрея в сентябре 1833 г.).

Юрки, сын Онтрея (по-карельски - Онтрейну Юрки), также был известным рунопевцем. Последователи Лённрота записали от него тысячи стихов и десятки рун. Весь мир обошла классическая фотография двух рунопевцев (А. Бернер (A. Berner), 1872), но мало кому известно, что на ней запечатлен именно Юрки Малинен вместе с со своим братом Охво. Юрки пользовался большим уважением односельчан, и в народе сохранился переживший многие беспокойные десятилетия ойконим Юркелян Тёрмя (что означает "обрыв, круча Юрки"). К 1894 году

относятся ещё несколько панорамных снимков, сделанных И.К. Инха. Спустя более 120 лет местность узнаётся с трудом, в основном из-за того, что хозяйственная деятельность в Войнице в конце прошлого века пришла в упадок, и некогда возделываемые поля и покосы сильно заросли.

На одном из снимков запечатлена восточная часть деревни - Теппананниemi ("Степанов мыс"), отделённая от Юркелян Тёрмя узким проливом Верхнего Куйтто, называемым Кюлянсалми ("Деревенский пролив"). Когда-то в Теппананниemi находилось хозяйство рода Киелевяйненов, а теперь установлен памятник рунопевцам Северной Карелии.



Во время советско-финской войны (1939-40 гг.) на Юркелян Тёрмя в доме Ваассилы Малинена, одного из потомков Онтрея, одно время располагался штаб печально известной 44-й стрелковой дивизии, а затем и 47-го стрелкового корпуса 9 армии.

Православные часовни

Так получилось, что сегодня на три десятка жителей Войницы приходится две часовни. Обе православные, обе освящены в честь святых мучеников Маккавеев, матери их Соломонии и учителя их Елеазара.



"Старая новая" часовня
освящена 25 июля 2005 г.



"Новая старая" часовня
освящена 14 августа 2013 г.

Мы ночевали две ночи в д.Войница и имели возможность осмотреть все эти достопримечательности во время прогулок по деревне.

В единственном магазине Войнице расположены стенды со старинными фотографиями и статьями о жителях деревни, их быте и хозяйстве.

2.7.4. Водопад Куми на р.Вои́ница

Водопад Куми, расположенный в 12-ти км к северо-западу от деревни Вои́ница на одноимённой реке, является одним из самых замечательных местных природных объектов. С 12 августа 2013 года является памятником природы регионального значения.



Как известно, в советские времена чуть ли не половина Карелии считалась погранзоной, и Куми (который от границы отделяют всего 17 км) был практически недоступен, а потому и неизвестен широкому кругу жителей нашей страны. Хотя о водопаде можно было прочитать в обзорной книжечке "Калевала" из некогда популярной серии "Города и районы Карелии" и даже увидеть его фотографии.

С середины 90-х годов прошлого века, в связи с частичным упразднением приграничного режима, началось бурное туристическое освоение (главным образом, туристами-водниками) ранее закрытых районов Северо-Запада России. Тогда же и был "открыт" Куми, а также ряд крупных водопадов на других реках Карелии и Мурманской области. В интернете появилась множество сообщений, где "первооткрыватели" указывали самые невероятные цифры и спорили о том, чья находка выше.

Высота Куми, измеренная нами инструментально в августе 2003 года, составляет 14.3 ± 0.2 метра. Не больше, но и не меньше. Другие водопады Карелии несколько уступают ему: и Юкан-коски на Кулismaйоки (около 12-13 м), и Кивакка-коски на Оланге (12 м), и знаменитый Кивач на Суне (10.7 м), и даже несуществующий ныне Ужма на Кеме (11.8 м).

Таким образом, именно Куми следует считать самым высоким водопадом Республики Карелия. А среди равнинных водопадов всего европейского континента Куми занимает почётное третье место, уступая лишь Рейнскому водопаду в Швейцарии (24 м) и Янискоски на Кутсайоки в Мурманской области (18 м) (известному, к сожалению, больше под кличкой "Маманя", сочинённой водниками).

Вообще говоря, такое ранжирование не совсем корректно, мало ли по какому параметру можно сравнивать - по ширине, например, по количеству ступеней, по расходу воды и т. д. Всё-таки каждый водопад, прежде всего, - уникальное создание природы, в каждом из них есть что-то своё, неповторимое. И никакие цифры не заменят личного впечатления.

Куми завораживает своей силой в любое время года, но, пожалуй, яростней всего выглядит зимой, когда борется с морозом, не позволяя самым лютым холодам полностью заковать себя в ледяной панцирь.

На машине от деревни Вои́ница до водопада Куми - около 25 км. Первые 15 км совпадают с трассой в сторону границы. Эта дорога, с которой связаны многие драматические события Зимней и Великой Отечественной войн, идет вдоль порожистой Куржмы и дважды пересекает её. По пути можно остановиться, чтобы лучше рассмотреть каменный порог Каллио-коски.

Затем остаются еще 10 км по боковому ответвлению, ещё раз пересекающему Куржму, затем Вои́ницу и выводящему на "смотровую площадку". Отсюда, с песчаного обрыва, с расстояния 600 м Куми виден как на ладони.

Дорога заканчивается над самим водопадом, до которого остается пройти пешком лишь несколько десятков метров, спустившись по тропинке с кручи. Находясь вблизи Куми на постоянно мокрых от водяной пыли покатых скалах, следует соблюдать осторожность.

"Куми" - общепризнанное местное название водопада, хотя в различных источниках встречаются вариации: "Кумие", "Кумо-порог", "Кумио-коски". Происхождение топонима можно связать с саамским словом "куме" ("кумьч") - "медведь" или же северо-карельским (финским) "kumma" - "чудо", "диво". С учетом особенностей заселения здешних мест, на наш взгляд, первая трактовка выглядит более вероятной, хотя вопрос этот требует специального исследования.

Заметим, однако, что оба варианта "перевода" названия отражают суть водопада - он и ревет, как медведь, и удивляет даже побывавшего виды путешественника.

Вблизи Куми, выше и ниже по течению реки, расположено несколько живописных порогов - Коко, Таивал, Тухка и др. Здесь всегда можно найти удобный сход, и в жаркий летний день славно искупаться в чистой свежающей воде.

Мы ездили на водопад из д.Войница 13.08.15, осталось желание посетить реку в походном порядке.

2.7.5. Монумент зимней войне (высота Кис-Кис)

Калевальский район, 18-й км шоссе Костомукша-Калевала, у озера Кис-Кис Рубеж обороны 1941-1944 гг. (остатки советских, финских, немецких укреплений)

На рубеже озер Кис-Кис-Черкярви 54-й стрелковой дивизии удалось окончательно остановить продвижение противника на Ухтинском направлении. Линия фронта здесь стабилизировалась до осени 1944 г. И боевые действия приобрели позиционный характер. Сохранились многочисленные



окопы, траншеи и другие оборонительные сооружения советских, финских и немецких войск. Выполнено первичное благоустройство, поставлен монумент с артиллерийским орудием, построена лестница для подъема на господствующую высоту, проводится реконструкция некоторых сооружений. На месте финско-немецких укреплений финской стороной установлен памятный знак в виде двух валунов естественной формы с закрепленными на одном из них металлической табличкой с надписью, на другом - металлическим крестом.

Монумент удобно посетить по дороге из Войницы в Кемь, однако мы не успели сюда заехать т.к. сэкономили время для осмотра достопримечательностей Калевалы.

2.7.6. Достопримечательности Калевалы

Калевала (до 1963 года село Ухтуя) — одна из рунопевческих деревень, где в первой половине XIX века финским ученым и собирателем фольклора Элиасом Леннротом были записаны руны, ставшие основой всемирно известного эпоса «Калевала». С именем Леннрота связаны сохранившиеся в Калевале архитектурные постройки и памятные места, каждое из которых — единственные в своем роде достопримечательности в Карелии.

В мемориальном доме сказительницы Марии Ремшу развернулась экспозиция музея рунопевцев. Новая экспозиция краеведческого музея расскажет о быте прошлого. Амбар Яманена — единственное сохранившееся до наших дней здание,

которое непосредственно связано с именем Э. Леннрота.

«Реликтовая» сосна Леннрота, под которой, по преданию, записывал руны автор всемирно известного эпоса «Калевала» — визитная карточка Калевалы.

Мыс рунопевцев, старое кладбище, братская могила, Поклонный крест в Священной роще, Дом инженера Моберга, трехсотлетний дом Сиввикко — каждый по-

своему расскажет об истории Калевалы. В поселке есть три церкви: церковь Пятидесятников, православная церковь Петра и Павла и лютеранская церковь говорят о духовном возрождении.

Мы провели в Калевале около двух часов. Экскурсию проводил наш водитель Сергей. В музей мы попали практически случайно (он работает исключительно по предварительной записи).

В Калевале находится база фирмы «Велт», есть гостиница, баня, кафе. «Велт» организует экскурсии по Калевале и окрестностям. На этапе подготовки к походу нам показался их прайс на услуги слишком высоким, поэтому все организовывали сами и зачастую информацию приходилось буквально собирать по крупицам. Возможно, воспользовавшись услугами «Велта» мы могли бы еще глубже познакомиться с Калевалой.



Информация о музее:

Музей работает по заказу

8-921-01-29-517 Елена

8-921-522-21-758 Виктория

Сувенирная лавка 8-900-456-05-55 Татьяна

Мастер-классы по народным ремеслам 8-921-01-24-502 Марина

Информация об услугах 8-921-01-69-128

2.7.7. Достопримечательности Кемь

Кемь - старинный поморский город и районный центр, находящийся в четырехстах километрах к северу от Петрозаводска в устье реки Кемь, впадающей в Белое море.

Первое письменное упоминание о Кемском посаде имеется в древних актах Соловецкого монастыря. В 1450 году Кемь, как поместье новгородской посадницы Марфы Борецкой было пожертвовано ей в вотчину Соловецкому монастырю.

До настоящего времени в городе сохранились два памятника русского церковного зодчества: деревянный шатровый Успенский собор, построенный в 1717 году и кирпичный Благовещенский собор, освященный в 1904 году.

В историческом памятнике - первом кирпичном строении города, бывшем здании казначейства

сейчас размещается историко-краеведческий музей «Поморье», обладающий интересными экспонатами. На территории района находится природный охотничий заказник, расположенный на островах Немецкий и Русский Кузова. Там же насчитывается до 300 «сейдов» - памятников, сложенных из камня во II-I тысячелетии до н.э. саамами. Кемь входит в число исторических городов Российской Федерации и насчитывает более двух



десятков официально зарегистрированных памятников. Кроме того, на территории города имеется 15 памятников истории и искусства.

На ж/д вокзале есть камера хранения, удобно оставить рюкзаки в ней и осмотреть город налегке. За несколько часов, проведенных в Кемь мы успели посетить музей «Поморье», Успенский собор, Благовещенский собор, доехали до пос.Рабочеостровск и «поздороваться» с Белым морем.

Отдельно необходимо упомянуть, что Кемь — это отправная точка по дороге на Соловецкие острова. С пристани Рабочеостровска ходят регулярные рейсы и частные катера, есть автостоянка и гостиницы.

Так же отдельного упоминания заслуживают Кемские шхеры и архипелаг Кузова, на которые можно отправиться своим ходом по Белому морю или нанять катер.

Мы в своем графике не располагали достаточным временем для поездки на Соловки или Кузова (считаем, что поездка туда на 1-2 дня лишь разожжет интерес), поэтому решили оставить это на будущее как хорошее культурное дополнение к какому-либо маршруту по Карелии или самостоятельное путешествие.

2.8. Лоция р.Пустайоки

оз.Кимасьярви

Можно подъехать к самой воде, есть несколько полян для стапеля. Мусора много, дров нет.

Можно попробовать уговорить водителя заброситься еще ближе к границе до моста через Пусту, чтобы захватить еще один порог, отмеченный на карте. Под систему (идет примерно в 5 км от границы), чтобы захватить еще несколько порогов, заброситься скорее всего не получится, так как, по словам пограничников, пороги начинаются прямо под колючкой, и в русле также колючка.

Мы стартовали от моста на выходе из озера.

0

0

Разрушенный деревянный мост

Мост разрушен, в русле образован пологий слив, захлапленный бревнами с гвоздями и скобами. Проход по языку.

0,5

5'

Препятствие № 1 пр "Сакал-порог" (2 к.с.)

Порог слышен после деревянного моста. Длина около 100 метров. Начинается мелкой шиверой, по берегам которой наблюдаются остатки старой плотины. Далее русло сужается, образуя чистый глубокий слив. Просмотр с ПБ и ЛБ. Заход из-под левого берега, прижим к плите у правого берега на повороте.

0.5

5'

Препятствие № 2: пр "Захар-порог" (2-3 к.с.)

Длина около 350-500 метров. Перед порогом, русло реки усыпано крупными камнями. Сам порог представлен двумя протоками с двумя островами, стоящими друг за другом. В левой протоке много валунов, между ними протекает вода, падающая множествами водопадными сливами, высотой до 1м; протока непроходимая. В малую воду обнос по левому берегу. В среднюю воду осмотр с островов и ПБ, проход между островами ближе к правому берегу. Порог требует внимания и тщательного осмотра. В правой протоке сильная извилистая струя с множеством камней в русле и двумя сливами, высотой 0,2 и 0,4м.

0.5

5'

После порога небольшой плес за ним шивера, длиной 200м, и идут хорошие стоянки.

Выход в маленькое озеро (на острове возможна стоянка), через 10 мин правый приток.

Слив на выходе из озера

Без осмотра по центру

1.5

15'

Препятствие № 3: п. "Змеиный" (шивера 2к.с.)

Длина около 200 метров. Осмотр с ЛБ. Островок, две протоки.

При заходе справа от острова - выход мелкий. Возможен проход по центру левой протоки.

Читается с воды. В русле камней не наблюдается. В центре валы высотой до 0,4 м.

0.5

5'

Небольшое Озеро без названия

Препятствие № 4: пр "Соленый" (2-3 к.с.)

На подходе небольшой остров, справа и слева от которого начинается порог водоскатом, высотой не более 0,5м. Сам порог состоит из нескольких сливов, имеющих ступенчатую форму, высота которых достигает 0,5м. Завершается порог валами до 0,5м. Протяженность 200м. Осмотр с левого берега.

Возможный заход в порог справа от острова затем по центральной струе.

0.5

5'

Препятствие № 5: шивера, протяженностью 50м.

Просмотр с воды.

По сути выходная шивера Солёного.

Дальше остров, поросший травой, который делит реку на два рукава. Перед разделением реки на правом берегу высокий каменный "лоб" -- возможна стоянка на "лбу" и рядом в глубине.

Правая протока короче. В ней в большую воду порог (2 к.с.). В малую воду правая протока сухая: вся вода уходит в левую, где находится пр. Падун. Перед сужением протоки, чалка на левый берег. По берегам хорошие стоянки и много народу.

Препятствие № 6: пр. порог "Падун" (3-4к.с.).

Порог начинается сужением русла до 8 м, далее следует крутой поворот влево. В результате резкого поворота, образуется небольшой прижим; на повороте водопадный слив, высотой около 1,2 м, но основная часть струи протекает с правой стороны слива. После слива резкий поворот вправо в результате образуется еще один прижим к левому берегу. Затем русло немного расширяется.

За сливом есть улова удобные для организации страховки. Далее порог продолжают несколько ступенчатых сливов, высотой до 0,5 м, между которыми множество острых зубцов и камней. Длина порога 300м. Осмотр по левому берегу и с острова.

0.5

5'

Препятствие № 7: шивера.

Прохождение без просмотра по основной струе. Длина шиверы 250м.

0.7

7'

Стоянка на каменном лбу (на ЛБ) среди болотистых берегов в 10 мин. сплава от 1-го деревянного моста. Есть дрова и места для трех палаток.

2 деревянных моста

Первый – разрушенный. Проход у правого "быка".

1.3

13'

Шивера

Длина около 150 метров. Без осмотра.

0.1

1'

оз.Шуванда

На левом берегу деревня Кушеванда. У выхода из озера на левом берегу - стоянка.

Препятствие № 8: шивера н.к. Длина ее 250м. Прохождение по основной струе.

Препятствие № 9: шивера н.к. Длина шиверы 30м.

Подковообразное озеро. Выход в протоку.

Препятствие № 10: шивера н. к. Длина 400м.

2.5

30'

Деревянный мост.

2

25'

Препятствие №11: шивера н.к.

Длина 200м. Осмотр по левому берегу. Остров, две протоки.

Проход левой протокой. Правая - каменная.

0.1

1'

выход в оз. Мандуярви.

В конце озера есть хорошие стоянки.

Препятствие № 12: п. Межозерный (2-3 к.с.).

Порог образован двумя протоками. Правая протока: по центру остров, справа от него протока почти сухая, и слева от острова могут пройти КНБ и каяк. Слева от большого острова более широкая протока. Они начинаются н.к. шиверой, длиной 50м, далее небольшой быстроток, и река круто поворачивает вправо, где идет ступень высотой 0,3м, затем поворот налево и тут же вправо. Сразу за последним поворотом ступени высотой 0,3м, но перед ступенью стоит обливник, на который довольно сильно валит вода. Основная струя от него протекает справа. Слева тоже можно пройти, но катамаран не пройдет, а байдарка вполне. После ступени идет небольшой быстроток. Просмотр осуществлять лучше с острова или ПБ. Длина порога 350м.

3

35'

оз. Хирвасьярви. В начале озера много хороших стоянок

Препятствие № 13: шивера н. к., длина 30м.

Препятствие № 14: порог 2 к. с.

Длина 100м, в конце ступень высотой 0,2м с небольшой бочкой. Просмотр с воды, прохождение по основной струе.

Мы порог идентифицировать среди шивер не смогли.

Препятствие № 15: шивера н. к., длина 350м.

3

35'

Деревянный мост. После моста ширина реки увеличивается до 60м, берега становятся обрывистыми. От моста до озера есть несколько мест для стоянки.

1

10'

Препятствие № 16: три н.к. шиверы, которые идут друг за другом. Продолжительность этого участка 800м.

Препятствие № 17: шивера 2 к.с.

Валы до 0,4м, длина 150м. Прохождение по основной струе.

оз. Вихельтярви. Есть стоянка на мысу (ПБ) немного не доходя правого притока.

Препятствие № 18: шивера н. к., длина 100м.

Препятствие № 19: шивера н. к., длина 100м.

Препятствие № 20: шивера н. к. , длина 20м.

Препятствие № 21: шивера 2 к. с.

Валы до 0,3м, много обливников, длина 50м. Просмотр с воды, прохождение по основной струе с интервалом 30м.

5

50'

оз. Пустаярви

На правом берегу озера на мысу деревня Тухтозеро. Можно купить молоко.

Место для стоянки есть на левом берегу напротив острова Шуришари и на правом берегу недалеко от выхода из озера в подковообразном заливчике. На о. *Юшманшари* есть стоянка для обеда. Левее начала реки песчаные пляжи хорошо видны с озера, но стоянки там не очень хорошие. Обычно группы стоят на правом берегу перед выходом из озера – здесь несколько больших полей, есть дрова, болото с морошкой.

Препятствие № 22: шивера 3 к. с.- п. "Родео". Шивера состоит из гряды косых и прямых валов высотой до 0,5м. Прохождение по основной струе, просмотр с воды.

Далее идут 2 плеса, есть места для стоянок.

Препятствие № 23 пр "Семиповоротный" (3к.с.) Порог состоит из 5 участков, между которыми возможны чалки для страховки. Много обливников, острых зубцов, где можно хорошо порвать шкуру. Река в это месте имеет довольно сильный уклон и много поворотов, но прижимов нет. Валы до 0,7м. Протяженность препятствия 1500м. Осмотр по левому берегу. Примерно через 600 метров от начала, на

правом повороте на 90° есть небольшое улово для промежуточной чалки. Часть порога после улова большой сложности не представляет.

Прохождение по основной струе, чалка после серьезных участков.

0.5

5'

безымянное озеро: Хорошие стоянки на обоих берегах.

Препятствие № 24: шивера 2 к. с., длина 30м. Просмотр с воды.

Препятствие № 25: прг "Одинокое дерево" (2 к.с.)

Порог состоит из 2 ступеней, каждая не более 0,3м. В первой - проход у правого берега по сливу, во второй - проход по центру. Протяженность 300м. Просмотр с воды. Перед порогом на правом берегу хорошая стоянка.

0.5

5'

оз. Муасьярви. При выходе в озеро остатки деревянного моста по берегам.

Отличная стоянка со столом на ЛБ в узком месте озера.

Препятствие № 26: прг. "Курки" (3 к.с.)

Перед порогом заходная шивера со множеством обливников, затем ступени (у правого

берега высотой 0,6 м, у левого- 0,3м). Идти можно и слева и справа, но слева сложнее: заход через шиверу, сразу после ступени выходишь на быстрое. Справа зайти легче, но сложнее попасть в узкий проход между выступающим каменным правым берегом и камнем слева, от которого, сразу после падения, бьет отбойный вал. После ступени валы до 0,6м.

Длина около 400 метров. Осмотр по левому берегу. Есть две стоянки: одна на левом берегу перед порогом, другая на правом берегу после порога.

5

50'

Через 250м после прг. Курки – быстрое.

Препятствие № 27: шивера 2 к.с .

Она имеет поворот налево, валы до 0,4м. Проход осложняет сухое дерево (по правому берегу), загораживающее 1/3 русла реки. Сразу после шиверы есть отличная стоянка на правом берегу.

Препятствие № 28: шивера н. к.

Препятствие № 29: п. Петух (2 к. с.)

Перед порогом русло реки сужается до 15м. Порог образует гряда валов высотой до 0,7м. Длина 50м. Просмотр с воды. С наплыва хорошо виден пенный гребешок самого большого вала. Наверное, из-за него порог и получил свое название. Дальше идет плес, течение ослабевает. Слева огромное улово, удобное для страховки.

Препятствие № 30: шивера 2 к. с. (т.н. прг. «Одинокий Чх») , длина 50м. Просмотр с воды.

Препятствие № 31: прг "Архипелаз"(Грива) (2 к.с.)

Порог состоит из двух протоков: правая непроходимая, левая более полноводная. Левая протока начинается валами, далее следует небольшая проносная бочка и поворот направо с небольшим сливом (0,3м). Осмотр и заход с левого берега (можно заходить и под правым берегом, но там мелко, и после острова надо уходить под левый берег). За порогом на левом и правом берегах хорошие стоянки. Далее, до оз. Вайкульское, берега доломистые и стоянок нет.

4

40'

оз.Вайкульское

На озере возможна только одна стоянка - на выходе из озера на левом берегу.

деревянный мост, немного горелый и проваленный у левого берега.

7.5

1ч.15'

Препятствие № 32: п. Вайкульский каскад (Фурляя) 3 к.с. Состоит из 5 ступеней:

1. Быстрое (прг. "Засада" н.к.), длина 70м.
2. Шивера н. к. (прг."Белая ночь"), длина 100м. (в русле 2 островка)
3. Зигзагообразная шивера (пор."Курчатовски") 2 к.с. В русле много камней. Просмотр по ЛБ.

Перед 3 ст. река разбивается на 2 протоки. Правая мелкая, левая полноводная.

Перед четвертой ступенью, у левого берега, большая заводь и навал на скалу. В этой заводь удобно зачалиться и пойти на просмотр. На левом берегу удобная стоянка.

4. прг."Гром и молнии" 3 к. с., длина 50м. По центру ступени сливы высотой 0,6м с бочкой, затем большой вал высотой 0,8м, далее валы до 0,5м. Просмотр по ЛБ.

5. Шивера н. к., длина 100м.

0.1

1'

Дальше следует протяженный плесовый участок.

До п. Имисев берега болотистые, стоянок нет. Справа через узкую заросшую тростником протоку видно озеро Имисьярви. т.е. река через озеро не проходит, как показано на карте, а лишь соединяется с ней протокой.

Препятствие № 33: п. Имисев (3 к.с.)

Чалка, просмотр порога и стоянки на обоих берегах. Порог состоит из 2-х ступеней:

1-я ступень – русло реки сужается до 30м. Это сужение продолжается 150м и имеет явный уход вправо, где много пирамидальных валов до 0,8м. По середине узкого прохода имеется водоскат высотой падения 0,5м. По центру водоската находится бочка (длина 1,2м, ширина 1,5м). Бочка довольно глубокая, ее не видно с воды. Перед ней стоит вал высотой 0,7м. Ниже слива, под правым берегом заводь с уловом. Там полезно зачалиться для разведки второй ступени и страховки идущих в первую ступень.

2-я ступень отличается от 1-й большим перепадом высот (сразу мощная бочка), прямым руслом, которое становится шире, в следствии чего высота валов уменьшается, появляются обливники. Протяженность 100м. Страховка снизу может пригодиться.

Далее идут друг за другом 3 шиверы н. к.

4

40'

Препятствие № 34: прг "Талии" (2 к.с.)

Просмотр по левому и правому берегу. Сужение русла до 8 м. На входе слив с плиты, прямые и косые валы высотой до 0.8м, длина порога 100м. Проходы чисты от камней. полезно страховать в подпорожье.

0.5

5'

Препятствие № 35 : шивера н. к.

Препятствие № 36: прг "Хирви" (2 к.с.)

Просмотр по левому берегу. Порог довольно мелководный с множеством обливников и камней, торчащих из воды. В начале порога ширина русла 20 м, но основная масса воды уходит под правый берег, состоящий из больших валунов. Затем русло расширяется до 50 м. Длина порога 200м. Однос затруднен. В малую и среднюю воду для не желающих рвать суда можно проводить у левого берега.

0.5

5'

оз.Корпиярви

На левом берегу 2 поляны, которые видны издалека. Возможны стоянка и выход к автодороге Войница - Калевала (200 м), на которой при необходимости можно поймать попутку до Калевалы.

5

50'

Препятствие № 37: порог 2 к. с . со сливом высотой 0,4м, протяженность 100м.

Несколько проток, остатки старой платины

5

50'

Препятствие № 38: разрушенный мост у д. Корпиозеро. Над рекой ЛЭП.

Железобетонный мост. Здесь неплохое место для антистапеля для групп, не идущих на п.

Поалла. Однако хорошего места для ночевки нет.

Препятствие № 39: п. Поалла (3 к.с.)

Порог состоит из 3-х ступеней:

1-я ступень. Мощная шивера, протяженностью 50м. Линия прохождения отчетливо видна (по центру, по валам до 0,6м).

2 -я ступень . Шивера более сложная, чем 1-я из-за того, что перепад здесь больше, а ширина русла уже (до 10м). Сложность добавляет явный уход струи влево, из-за небольшого навала на правый берег. Просмотр с левого берега.

3-я ступень. Протяженность 70м. Состоит из 2-х сливов с интервалом 15м. Высота 1-го слива 0,5м , второго- 1,2м.

На мысу ЛБ отличная стоянка.

2

20'

Препятствие №40 п.Ристикоски (н/к)

Сразу за островом перед входом в оз.Торайсьярви. Протяженность 50м., валы 0,3-0,5м, обливные камни. Линия движения читается с воды

3

30'

Препятствие №41 п.Аллакоски (2к.с.)

На выходе из оз.Алларви. Протяженность 100м., валы 0,3-0,5м, обливные камни. Линия движения читается с воды.

8

90'

2.9. Подъезд и отъезд с маршрута

До ст.Лоухи можно добраться автомобильным или ж/д транспортом. Первый с каждым годом все больше и больше набирает популярность среди туристов, но мы выбрали второй вариант. Прямого поезда между Н.Новгородом и ст.Лоухи нет, поэтому необходима пересадка в г.Москва или С.Петербурге. Туда мы ехали через Москву, причем до столицы вынужденно добирались заказной ГАЗелью (билетов на проходящие плацкартные поезда нам не досталось, а «Ласточка» или «Стриж» с рюкзаками – удовольствие сомнительное).

О заброске на реку от ст.Лоухи договаривались заранее, обзвонив несколько вариантов. Наш водитель Вадим (8-921-467-00-37) встретил нас на ЧАЗе духанке с прицепом у поезда. Стоимость заброски на реку 1000руб с человека. Для трансфера большей группы можно порекомендовать услуги Игоря (+79212222130), автомобиль – ГАЗ Садко (кунг) с багажником на крыше. При размещении багажа на крыше, в кунге можно уехать большой группой – до 20ти человек. Так же трансфером туристских групп занимается фирма «Велт». Часто упоминаемый в старых отчетах Михаил Полизтков в Лоухах больше не работает – переехал.

Место стапеля – заброшенный деревянный мост на оз.Кимасъярви. Дорога до стапеля заняла чуть меньше 6 часов. Места для стапеля достаточно много, дорога проходит буквально в 20-30 метрах от воды. Дров на стоянке практически нет.

Наш водитель несколько раз предлагал завезти нас на поляну чуть ниже по течению, где и дров полно, и людей нет, но мы отказались т.к. в этом случае были бы пропущены пороги Сакал и Захар.

Выброска осуществлялась из поселка Войница до Кемь. Место антистапеля – причал у гостевого дома «Ирьин Тало», в котором мы провели две ночи.

Обычно группы заканчивают маршрут у «горелого моста», там дорога подходит непосредственно к месту антистапеля.

Надо учитывать, что на месте антистапеля не ловит мобильная связь. Договариваться о точном месте встрече с водителем надо или заранее, или подниматься до основной дороге и ловить сигнал сотовой связи там.

Дорога до Кемь занимает около 5 часов. О выброске мы договаривались с Игорем Егоровым (8-921-010-57-61), бронировали гостевой дом и организовывали экскурсию на водопад Куми так же через него. Кроме того экскурсиями и выброской групп из Войницы занимается фирма «Велт».

Из Кемь до Н.Новгорода ехали на поездах с пересадкой в С.Петербурге, чтобы несколько часов погулять по северной столице.

2.10. Аварийные выходы с маршрута

На маршруте есть 4 места, где относительно удобно можно сойти с маршрута или обратиться за помощью:

1) Мост через р.Писта (через 8 км после начала маршрута), примерно через 1 км после порога Падун. По этой дороге мы забрасывались на место стапеля. Движение по дороге не интенсивное, более оживленное летом и в выходные дни, расстояние до пос.Пяозерский составляет 37 км. В 2 км ниже моста по левому берегу есть деревня Кушеванда, где живут люди и можно найти машину.

2) Мост ниже озера Хирвасьярви. От моста до поселка Пяозерский ехать примерно 35 км в восточном направлении, до поселка Тухтозеро – 17 км в западном направлении.

3) Деревня Тухтозеро, расположенная на правом берегу озера Пистаярви. В деревне есть возможность найти машину и позвонить по спутниковому телефону.

4) Мост ниже озера Корпиярви. От моста до пос.Калевала ехать примерно 41 км в восточном направлении, до пос.Воиница – 15 км в западном направлении. Движение на маршруте более интенсивное в летний период и в выходные дни.

Сотовая связь на реке: на месте стапеля (1 деление Мегафона), в районе моста после оз.Корпиярви (1 деление Мегафона), в д.Тухтозеро (не проверяли)

3. Организация и проведение похода

3.1. Цели и задачи похода

Целями и задачами данного похода стали:

- повышение спортивного мастерства, закрепление знаний, полученных в предыдущих походах и тренировках;
- выработка и закрепление таких навыков, как прохождение препятствий 3 кат. трудности, организация страховки, взаимодействие внутри группы;
- знакомство с природой Северо-Западной Карелии;
- совместное с ребенком изучение съедобных и несъедобных ягод, грибов, растений, изучение видов рыб, животных, насекомых на наглядных примерах;
- приобретение опыта сплава по маршрутам Зкс с ребенком;
- сбор лесных недревесных ресурсов (грибов, ягод), рыбалка;
- знакомство и историей, эпосом, топонимикой края;
- оценка перспективы сплава по рекам Воиница, Куржма в летний период.

3.2. Обеспечение безопасности на маршруте

Обеспечению безопасности на маршруте было уделено особое внимание при подготовке и проведении похода. Нами были приняты следующие меры безопасности.

До похода был проведен сбор всей команды и организована тренировка на пороге р.Пьяна. Основными целями сбора были: сборка и проверка всех судов, обсуждение организационных вопросов, лекция по безопасности в походе, отработка на практике навыков организации поста страховки, метания спасконца, обучение самосплаву с веслом, отработка основных элементов управления байдаркой и катамараном на струе, буксировка аварийного судна, взятие на борт и транспортировки отдельно плывущего человека или предмета, скатка экипажей.

Список и маршрут группы, а также контрольные сроки прохождения маршрута были зарегистрированы в Кемском ПСО МЧС России – тел. (81458) 5-68-90).

При прохождении маршрута все члены группы находились в неопреновых гидрокостюмах, спасжилетах, касках, имея при себе стропорезы, документы и спички в герметичных упаковках.

При прохождении определяющих препятствий применялась следующая тактика: предварительный просмотр препятствий, определение основной и запасных траекторий движения, организация постов береговой страховки, нижняя страховка с воды катамаранами.

При прохождении озер группа придерживалась следующей тактики: расстояние между судами не должно превышать 20 метров, а расстояние до берега не более 500 метров. Озера проходили парами байдарка-байдарка и катамаран-катамаран.

При движении по маршруту общественное снаряжение группы и продовольствие были распределены между экипажами судов, таким образом, чтобы в случае потери багажа одного из судов, оставшегося в наличии снаряжения было бы достаточно для продолжения маршрута или безболезненного ожидания помощи или выхода к людям.

Комплект картографического материала имелся у капитана каждого судна, в группе имелось два GPS навигатора с загруженными картами и отмеченными точками порогов.

При прохождении порогов и разделении группы на озерах осуществлялась постоянная радио связь между экипажами или группами судов посредством имевшихся четырех радиостанций.

Ремкомплект, пригодный для экстренных случаев, имелся на каждом судне.

Во время проведения похода участники группы не забывали о том, что они находятся в лесу, где возможны встречи с различными представителями дикой природы (змеями, клещами и т.д.), в связи с чем соблюдали соответствующие меры предосторожности.

Отдельным пунктом была проработана безопасность ребенка на маршруте: детская экипировка состояла из спасательного жилета с воротником и паховым ремнем, сертифицированного европейским стандартом безопасности («hiko baby»), детской сплавной каски «shred ready», так же прошедшей международную сертификацию, неопренового комбинезона или прорезиненного костюма (на выбор по погоде), привязанного к жилету свистка. Стропорез, как потенциально опасный предмет, ребенку доверен не был. Для сплава на катамаране «RED-1100» была оборудована сплошная палуба, в задней части которой установлено специальное надувное детское сиденье с ручкой для держания, коленными и пяточными упорами. На передней части палубы ребенку можно было отдыхать на озерах и спокойных участках реки. Большинство определяющих препятствий и порогов, представляющих потенциальную опасность, ребенок проходил по берегу в сопровождении взрослых, не занятых страховкой и видеосъемкой.



Ребенок на катамаране

3.3. Изменения маршрута и их причины

При прохождении маршрута изменений нитки маршрута не было. Единственным изменением в графике движения стал последний ходовой день: участок протяженностью в 20 км от п.Поала до д.Воиница мы прошли не за два дня, как было заявлено в маршрутной книжке, а за один, что позволило нам лучше просушить снаряжение на антистопеле и больше времени посвятить знакомству с достопримечательностями Воиницы и Калевалы. Кроме того по сравнению с маршрутной книжкой была произведена замена одного из судов: экипаж Егоровых вместо заявленной байдарки «Таймень-2» прошел маршрут на более безопасной надувной байдарке «Хатанга-3 спорт».

3.4. График движения по маршруту

Дата	дни пути	Участки маршрута	КМ	способы передвижения
31.07	1	Н.Новгород - Москва		авто
01.08	2	Москва - ст.Лоухи		поезд
02.08	3	ст.Лоухи-оз.Корпьярви, стапель		авто
03.08	4	оз. Корпьярви – п.Падун	8,5	сплав
04.08	5	п.Падун – оз.Вихельтаярви	20,5	сплав
05.08	6	оз.Вихельтаярви – оз.Пустаярви	15,9	сплав
06.08	7	дневка	-	
07.08	8	оз.Пустаярви – п.Петух	13	сплав
08.08	9	п.Петух – п.Фурляляй	10,8	сплав
09.08	10	п.Фурляляй – п.Имисев	8	сплав
10.08	11	дневка	-	
11.08	12	п.Имисев – п.Поала	17,5	сплав
12.08	13	п.Поала-оз.Верхнее Куйто- д.Войница	21,5	сплав
13.08	14	поездка на водопад Куми		авто
14.08	15	д.Войница-п.Калевала-з.Кемь		авто
15.08	16	з.Кемь – з.С.Петердурз		поезд
16.08	17	з.С.Петердурз – з.Н.Новгород		поезд

3.5. Техническое описание действий группы

31.07.15

12:00 – начало сбора группы по городу

14:00 – вся группа в машине, выезжаем из Нижнего Новгорода

22:00 – прибытие на Ленинградский вокзал г.Москвы

01.07.15

00:43 – посадка в поезд №016 Москва-Мурманск

02.07.15

Метеоусловия: T=10-14 °C, ветер СЗ 1-3 м/с, облачность 100%, дождь.

03:34 – прибытие на ст.Лоухи, встреча с водителем. Идет обложной дождь.

04:30 – выезд из п.Лоухи

10:00 – прибытие на оз.Кимасьярви. Кроме нас на озере стоят только рыбаки

Обустройство лагеря, поиск дров, стапель, рыбалка

20:00 - отбой

03.07.15

Метеоусловия: T=12-16 °C, ветер СЗ 1-4 м/с, облачность 30-50%, осадков нет.

08:00 – подъем, сбор

10:53 – начало сплава

На первом же препятствии экипаж «Хатанги» сильно рвет дно байдарки о дребно с торчащими гвоздями (остатки разрушенного моста).

11:11-11:45 ремонт «Хатанги» на скорую руку при помощи скотча

11:54-13:07 – прохождение порога Сакал

Просмотр всеми экипажами с ПБ, два поста береговой страховки на ПБ, фото- и видеосъемка. Из-за высокого уровня воды сложность порога, особенно для байдарок заметно увеличилась. Прохождение по очереди катамаранами, затем байдарками со страховкой с воды. Ася порог не проходит.



п.Сакал. Экипаж «Хатанги»

13:23-15:30 — прохождение порога Захар

Просмотр не возможен, осмотр первой части порога с острова. Прохождение катамараном «Тритон» до ключевого острова. Чалка до слива экипажу не удалась, проходят справа от острова через бочку и чалются на ключевой остров. По рации объясняют остальным траекторию движения. Экипаж катамарана «Red» с ребенком проходит ниже ключевого острова и встает в улове на страховку с воды. Экипаж «Хатанги» допускает ошибку после первого слива и переворачивается выше ключевого острова. Юра и Галя с веслами самостоятельно выдвигаются на остров до слива. Байдарка проходит слив и застревает в камнях, из нее начинает вымывать плохо закрепленные вещи. Страховщик катамаран, убедившись в том, что все люди находятся на острове, уходит ловить уплывшие вещи. «Добычей» стали две гермы. Безвозвратно потеряны заглушка грузового отсека «Хатанги» и пеночная сидуха. Зачалившись в конце порога, Оля и Ася остаются на месте и ловят проплывающий спиннинг. Иван поднимается до места аварии и руководит дальнейшим прохождением.



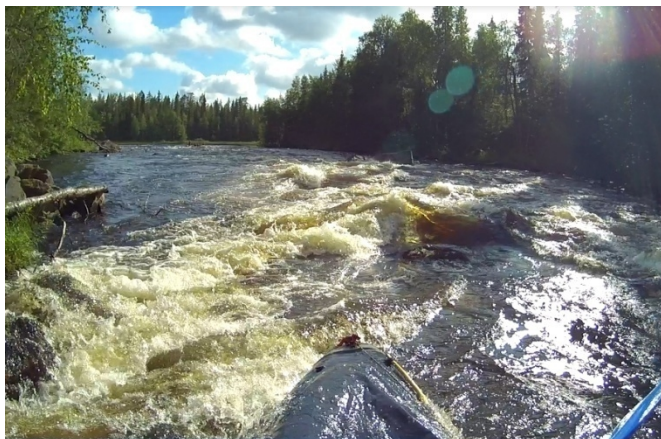
в п.Захар

К аварийной байдарке Юра переправляется с острова вброд, принимает от Гали морковь и доставляет лодку на остров. По рации разрешаем прохождение «Щуке». Виталий с Татьяной все проходят чисто, но чуть ниже ключевого острова садятся на обливной

камень и разворачиваются. Снимаются с камня самостоятельно. Выходную часть порога все три экипажа проходят с взаимостраховкой с воды. Перекусываем, обсуждаем, ищем потерянные вещи.

16:05-17:00 – прохождение порога Змеиный

Сложность порога при нашем уровне воды значительно увеличилась, особенно для байдарок. Валы до 0,7-0,9м. Осмотр по ЛБ. По очереди проходят катамараны и страхуют байдарки с воды.



п.Змеиный, «Щука»



п.Соленый. К-2 «Ред» с ребенком

17:08-17:57 – прохождение порога Соленый

По нашей воде порог упростился. Осмотр по ЛБ. Прохождение с фото- и видеосъемкой. Катамараны организуют страховку с воды для байдарок.

18:00 – встаем на ночевку на острове у п.Падун

Вечером наблюдаем прохождение Падуна несколькими группами, ремонтируем «Хатангу».

Дневной километраж: 8,5 км.

04.07.15

Метеоусловия: T=9-18 °C, ветер СЗ 1-3 м/с, облачность 40-80%, осадков нет.

08:00 – подъем, сборы

11:30 -12:42 – прохождение порога Падун

На ПБ основной протоки выставляем пост береговой страховки, фото- и видеосъемку. Катамараны по очереди проходят порог гужеными. «Red» идет без ребенка до промежуточной чалки примерно в середине острова, затем меняет страховку и съемку и завершает прохождение с Асей на борту. «Тритон» проходит порог полностью и встает на страховку байдарок у выхода из правой протоки.

Байдарки проходят порог правой протокой. В нашу воду там узкая мощная струя с косым сливом высотой 0,5 м и высоким закручивающимся валом за ним, затем следует выходная шивера с валами до 0,5м. «Щука» проходит протоку полностью. «Хатанга» стартует ниже косога вала. На страховке один береговой пост и катамаран внизу.



п.Падун. Основная протока. К-2 «Ред»



п.Падун. Правая протока. «Щука» в косом слове

13:15 – мост

13:22-14:00 оз.Шуванда

На ЛБ озера «Щука» зачаливается к берегу, чтобы размяться. Оказалось, что это место трагедии, произошедшей в июне этого года – группа туристов подорвалась на снаряде времен Великой Отечественной войны, погибли три человека

Многочисленные шиверы проходим без разведки. Если линия движения видна с воды, то идем двумя тандемами «катамаран – байдарка» со страховкой с воды. Если окончания шиверы не видно или траектория движения неочевидна, то первыми проходят катамараны и по рации выпускают байдарки на прохождение по очереди.

14:06-14:52 – подковообразное озеро

14:57 мост

15:00-15:30 оз.Мандуярви

15:30-17:00 Обед, просмотр обеих протоков порога, обсуждение

17:00-17:52 пор.Межозерный

В нашу воду порог сильно усложнился в обеих протоках. Прохождение слева требует от байдарок четкого маневра, любая ошибка приводит или в кусты или на острые камни. Основной слив правой протоки для байдарок выглядит слишком мощным. Катамараны проходят правым вариантом по очереди. Ребенок обходит по берегу. Байдарки идут самым-самым правым вариантом (в более низкую воду, скорее всего, его нет совсем) – справа от небольшого острова, отделяющего основной слив правой протоки от коренного ПБ. Пройдя каменистой протокой, байдарки попадают в мощную выходную шиверу ниже основного слива. Внизу по очереди проходящие байдарки встречает страховка катамаранам.



п.Межозерный. Основной слив правой протоки. «Тритон»

18:00-18:20 оз.Хирвасьярви

18:40 мост

19:40 стоянка на оз.Вихельтаярви

Дневной километраж: 20,5 км.

05.07.15

Метеоусловия: Т=6(ночь)-18 °С, штиль, облачность 40-90%, осадков нет.

08:00 - подъем

10:30 – выход

11:20 – выход из оз.Вихельтаярви (с рыбалкой)

12:00 – перекус и разминка на входе в оз.Пистаярви

Разделяемся на группы катамаранов и байдарок. Катамараны идут кратчайшим путем к острову Юшманшари, байдарки заходят в д.Тихозеро за пивом к предстоящей бане. Между группами постоянно поддерживается радиосвязь. На озере штиль.

14:05-14:55 обед на о.Юшманшари

Группа собирается в полном составе, стоянка очень приятная - с камнями, песчаным пляжем, баней, столом... Но мы продолжаем грести по озеру.

15:52 — причаливаем к стоянке на ПБ на выходе из озера перед пор.Родео (Лужма).

Стоянка огромная, дрова есть, сразу за стоянкой болото с морошкой, на берегу сложена печка.

Дневной километраж: 15,9 км.

06.07.15

Метеоусловия: T=6(ночь)-18 °C, ветер ЮВ 0-4 м/с, облачность 50%, кратковременный дождь.

Дневка. Баня. Сбор ягод и грибов, рыбалка.

07.07.15

Метеоусловия: T=14-19 °C, ветер ЮЗ 1-4 м/с, Облачность 40-90%, кратковременный дождь.

08:00 - подъем

10:45 — старт

Пор.Родео (Лужма) проходим катамаранами, затем по очереди байдарками со страховкой с воды (на дневке порог все просмотрели)



п.Родео (Лужма). «Хатанга»

11:25-11:57 — прохождение пор.Семиповоротный

Порядок прохождения: катамаран «Red» с ребенком на борту, катамаран «Тритон», «Щука», «Хатанга». Техника прохождения: первый катамаран проходит часть порога до удобной чалки, по рации передает остальной группе информацию о пройденном участке. Затем этот участок проходит второй катамаран и по очереди байдарки. Прохождение следующего участка в том же порядке начинается после успешного прохождения предыдущего обеими байдарками. Последний участок проходим тандемами «Тритон» - «Хатанга», «Red» - «Щука» для отработки навыков сплава в тандеме катамаран — байдарка с взаимостраховкой с воды.



п.Семипоовротный. «Тритон»

12:07-12:17 – Одинокое Дерево

Проходим по очереди со съемкой и страховкой байдарок с воды. Во время прохождения порога начинается кратковременный, но сильный дождь.

13:36-15:11- прохождение порога Курки

Осмотр по ЛБ, перекус.



п.Курки. «Щука» и «Ред» в основной бочке

Мощность и сложность порога по высокої воде сильно возрастает. Ася проходит порог по берегу. Выставляем пост береговой страховки ниже основной бочки на выступающих камнях. Первыми проходят Иван и Оля на катамаране «Red» и зачаливаются к посту страховки. Саша и Евгений Николаевич проходят порог до конца и встают на страховку с воды. Бочка в пороге очень глубокая, оба катамарана при выходе из бочки поворачивает вправо. Катамаран «Red» водоизмещением 1100 литров уходит в бочку полностью. Экипаж «Щуки» принимает решение проходить порог по центру. В бочке байдарку останавливает секунд на 10, дважды чуть не кладет, но в результате прохождение успешное. «Хатангу» общими усилиями обносим до поста береговой страховки.

15:30 – доходим до стоянки на пор.Петух

Остаток дня катаемся на пороге на разных судах, разными экипажами, отрабатываем самосплав. Вечером отмечаем «экватор».

Дневной километраж: 13 км.

08.07.15

Метеоусловия: T=11-21 °C, ветер ЮЗ 0-4 м/с, облачность 40-60%, осадков нет, рядом проходит грозовой фронт.

08:00 - подъем

10:33 – старт

10:57 – прохождение порога Архипелаз

Порог проходим тандемом катамаран-катамаран, затем по очереди байдарки со страховкой с воды.

12:00-13:46 – оз.Вайкульское

На озере снова разделяемся на группы байдарок и катамаранов. Пока катамараны борются с волной и встречным ветром, байдарки получают задание двигаться до начала Вайкульского каскада и осматривать его по ЛБ. Поддерживаем постоянную радиосвязь.

13:57 – мост

14:07-14:42 – прохождение Вайкульского каскада (Фурляляй)

Первые две ступени проходим в штатном порядке, они сложности не представляют. Третью ступень идем тандемом катамаранов с взаимостраховкой, ребенок на борту. Зачаливаемся в предпоследнем улове перед основной ступенью. «Тритон» остается в улове на страховке с воды, Иван организует пост береговой страховки на камнях между уловами. Байдарки успешно проходят по очереди с чалкой в последнее улово (т.е. сразу на стоянку на пороге). Затем к ним перечаливаются катамараны.



п.Гром и молнии (4-я ступень Вайкульского каскада (Фурляляй)). «Ред»

Разбиваем лагерь. Проходим основную ступень каскада порог «Гром и молнии» на катамаранах и разгруженной «Хатанге», затем еще несколько раз проходим его катамаранами с изменениями в экипажах. У основного слива организован пост береговой страховки и фото- и видеосъемки.

Дневной километраж: 10,8 км

09.07.15

Метеоусловия: T=13-16 °С, ветер ЮЗ 2-6 м/с, облачность 40-60%, осадков нет.

08:00 - подъем

10:00 – выход

Сметанниковы на байдарке стартуют из улова ниже основного слива

После прохождения выходной шиверы Вайкульского каскада группа снова разделяется. Тандем «Щука» - «Тритон» уходят вперед искать стоянку для дневки. «Red» и «Хатанга» сплавляются не спеша, с рыбалкой.

13:00 – вся группы собирается на стоянке перед пор.Имисев (ПБ)

Оставшиеся полдня проводим за заготовкой дров для бани, рыбалкой, сбором ягод.

Дневной километраж: 8 км.

10.07.15

Метеоусловия: T=14-17 °С, ветер СЗ 2-5 м/с, облачность 40%, кратковременный дождь.

Дневка

Осмотр порога Имисев, рыбалка, сбор грибов и ягод, баня, празднование дня рождения Юры.

11.07.15

Метеоусловия: T=15-21 °С, ветер ЮВ 2-4 м/с, облачность 10%, сильный дождь ночью.

08:00 - подъем

10:57 – старт

11:00-11:34 – прохождение пор.Имисев

Проходим по очереди катамаранами с организацией фото- и видео съемки и береговой страховки ниже второй ступени. Ася идет по берегу. Затем по очереди проходят байдарки, все успешно.



п.Имисев. Экипажи байдарок

11:47-11:52 – пор.Талии

Прохождение катамаранами, затем по очереди байдарками со страховкой с воды.

12:00-12:25 – пор.Хирви

Осмотр порога с ПБ. По нашей воде порог заметно усложнился. Намечаем линии прохождения. По очереди проходят катамараны, затем байдарки. Намеченная линия движения всеми судами выдержана.

13:00-13:20 – перекус перед входом в озеро.

13:20-14:58 – оз.Корпнярви

Отпускаем байдарки вперед.

15:15 – Мост

Вся группа собирается для фотографирования у дорожного знака «р.Писта»

15:40-16:00 – пор.Поала

Первую ступень проходим в отработанном нами порядке: по очереди катамараны, затем по очереди байдарки. В пороге стоят очень высокие валы и проносная бочка. Все видно с воды.



п.Поала. 3-я ступень. «Тритон»

Зачаливаемся перед второй ступенью, занимаем место стоянки над третьей ступенью, просматриваем порог. На третьей ступени организовываем пост береговой страховки и съемку. Проходим порог катамаранами по очереди, без ребенка. Байдарки обе ступени обносят – места для страховки между ступнями по нашей воде практически нет.

Всю ночь идет сильный дождь.

Дневной километраж: 17,5 км.

12.07.15

Метеоусловия: T=14-19 °C, ветер ЮЗ 2-5 м/с, облачность 100%, осадков нет.

08:00 – подъем

10:05 – выход

11:03 – пор.Ристикоски



п.Ристикоски. «Щука»

Проходим нашим походным порядком, спортивного интереса порог не представляет.
На ЛБ оз.Торайсьярви есть место для стоянки.

12:28 – пор.Аллакоски

Проходим нашим походным порядком, спортивного интереса порог не представляет.



п.Аллакоски

13:10 – 15:25 – оз.Верхнее Кујто

Не сильный ветер позволяет двигаться с приемлемой скоростью. На озере встречаются моторные лодки с рыбаками.

15:25-15:46 – осмотр памятника рунопевцам Северной Карелии

16:20 – окончание водной части на причале у гостевого дома «Ирьин Тало»

Поиск хозяев, заселение в гостевой дом, антистапель, стирка и мытье в бане.

Дневной километраж: 21,5 км.

13.07.15

Метеоусловия: T=11-18 °C, ветер СЗ 1-6 м/с, облачность 30-60%, осадков нет.

10:00 – 15:00 поездка на водопад Куми, братскую могилу, посещение магазина д.Войница.

15:00 - 20:00 сушка снаряжения, баня, прогулки по Войнице, поиск сотовой связи (по дороге к часовне есть место, где берет Мегафон, МТС и Билайн)

14.07.15

Метеоусловия: T=12-15 °C, ветер СЗ 2-6 м/с, облачность 40-60%, осадков нет.

09:00 – выезд из д.Войница на заказанном заранее микроавтобусе

11:00-13:00 – экскурсия по Калевале, посещение музея

13:00-16:00 – дорога до г.Кемь

16:00 – экскурсия по г.Кемь и окрестностям, приобретение продуктов в дорогу, ужин в кафе

20:49 - посадка в поезд №021 Мурманск-С.Петербург

15.07.15

12:10 - прибытие на Ладожский вокзал г.С.Петербург

Переезд на вокзал С.Петербург-Главный заказным автобусом

Оставляем рюкзаки в камере хранения, гуляем по городу.

18:14 – посадка в поезд №347 С.Петербург-Н.Новгород

16.07.15

16:00 – прибытие в г.Н.Новгород

3.6. Дневник похода с фотографиями

Отгул в пятницу перед походом – это прекрасно! Можно собраться не спеша, докупить всякую мелочь в магазинах, лечь спать пораньше, в общем, провести день в продуктивной подготовке к походу... СТОП! Целый день потратить на сборы? Лучше его провести в походе! Собирайтесь-то и по ночам можно, а выспаться в поезде успеет.

Ровно в полдень рабочей пятницы заказная ГАЗель прибывает на первый адрес, и наша группа начинает собираться. Мы должны садиться последними. Около половины второго раздается телефонный звонок: «Ваня, мы подъезжаем, ищи стремянку – вещи в машину не удираются, надо на верхний багажник что-нибудь перекидывать». Как так не удираются? Нам же еще в поезд впахнуться надо! Что-то тут не так... Оказалось, просто, ГАЗель с неправильным салоном приехала – 15 минут «тетриса» и вся группа вместе с рюкзаками к выезду готова. Хлопаем дверью, открываем пиво, ВСЕ! ПОЕХАЛИ!

Дорога до Москвы ничем не примечательна: пробки, разговоры, остановки, кафе, пиво, пирожки, мороженное, снова пробки... На вокзал приезжаем около десяти вечера, разгружаемся, отпускаем водителя. Перетаскиваем вещи в зал ожидания, покупаем багажные билеты на перевозку байдарок.

Как же я люблю поезд Москва-Мурманск! В каждый вагон грузится по 3-4 группы туристов с катамаранами, байдарками, велосипедами, детьми, собаками... Обычные пассажиры уже не чувствуют себя хозяевами, и не думают за спиной о размере «мешков», звоне чайных стаканов и громкости песен. Жмутся, бедные, по углам боковых полок... Шутка, конечно же, но в нашем вагоне, действительно, ехало примерно 4 группы водников, всю дорогу звучали песни на голоса под 2 гитары на весь вагон, и никто при этом против не был. Даже проводницы оказались на редкость классными девчонками-практикантками: к своим обязанностям подходили со всей ответственностью, исполнительностью и неизменными улыбками.

По мере приближения к пункту назначения погода постепенно портится. Лето в этом году в Карелии очень дождливое, воды в реках, озерах и даже болотах очень много. На форумах пишут, что местами даже камней на баню найти не получается, так все залило. Ребята из соседнего плацкарта, узнав, что мы идем на Пусту с байдарками, завели страшилки, что по такой воде там пороги не меньше 4кс, и байдарки лучше даже не собирать... Но услышав, что двое из команды раньше уже на Пусте были, и наведя справки о нашем опыте, пугать перестали))). Сами они шли на маршрут по озерам.

На станцию Лоухи прибыли полчетвертого утра 2 августа. Как выйти за 2 минуты 25 туристам? Задача не из легких... Второй тамбур нам открыть не разрешили, пришлось вставлять цепочкой по вагону и передавать из рук в руки рюкзаки, упаковки с лодками, гермы, баулы, хозяйственные сумки, пенки, каски, удочки, спасжилеты, детей... Это у нас-то вещей много?! Нет!!! У нас все по-спортивному))). Самая ответственная задача была у принимающих на платформе: свое – в лужу направо, чужое – в лужу налево, главное ничего не перепутать. Идет сильный дождь.

Водитель встретил нас прямо у вагона. Очень обрадовался, что наши вещи те, что в кучке поменьше. Дальше мы поедем на ЧАЗе-буханке с прицепом. Грузим рюкзаки, укрываем их тентом, рассаживаемся по боковым лавочкам. Не очень удобно, но ехать можно. Дорога отвратительная. После столь затяжных дождей многие водители вообще отказываются возить группы в эту сторону – машины жалко.

Передаем водителю документы для пограничников – он забезет их в комендатуру на обратном пути, у него забираем наши лицензии на рыбную ловлю.

По дороге Вадим /так зовут водителя/ несколько раз предлагает забезти нас не на Кимасьярви, а на другое озеро чуть ниже по течению. С его слов, там есть дрова и нет народа, а в нашей точке все наоборот. Но пропускать два порога – это неспортивно, с дровами что-нибудь придумаем.

Народа на Кимасьярви практически не оказалось – стояла всего одна группа рыбаков метрах в 300 от моста. А вот дров, действительно, нет. Просто нет! Мы воспользовались

правом первых и собрали чурбачки и поленья со всех окрестных стоянок. До завтрашнего утра должно хватить.

Сильно расстроили горы мусора. Везде, буквально под каждым кустом и каждым камнем, лежат пакеты, бутылки, банки, газовые баллоны и т.д. И тут бывают только туристы?! Стыдно за нашего брата... А ведь при заброске коммерческих групп машины вполне могли бы увозить мусор, оставшийся на поляне от предыдущих.

Дождь практически закончился. На наше скромное предположение, что мы в Карелию погоду привезли, водитель только хмыкнул. А зря - погода вскоре, и правда, наладилась!

Отсыпаться с дороги не стали, не спеша приступили к стапелю и приготовлению завтрака, плавно перетекшего в обед и ужин. У костра постоянно приходилось кому-нибудь находиться и дуть на отсыревшие дрова.

К вечеру все суда были собраны, чалки привязаны, спасконцы, гермы, жилеты и каски приготовлены. Мы немного покатали Аську по озеру, еще раз проверили, как она сидит в упорах. Кстати, без пяточных упоров коленные бесполезны. Мы как-то упустили этот момент, когда тестировали детскую сидушку на Пьяне, и пришлось «колхозить» упоры на месте при помощи скотча и пустых газовых баллонов из ближайшей помойки. На следующий день мне пришла в голову мысль как сделать их более эстетичными, но Ася категорически запретила мне убирать «реактивные ускорители» катамарана.

Галя с Юрой бьют о борт «Хатанги» шампанское – лодочка пойдет свой первый поход (кстати, нашей бутылки вы в кустах не найдете).

Спать все собираются пораньше, но уйти получается не у всех: мы с Юрой расчехлили спиннинги и буквально с первых забросов вытащили по рыбине. Я небольшого окунька, Юра – очень достойного язя, принятого сначала за жереха. Дальнейшие эксперименты ни к чему выдающемуся не привели, только мелочевка.

Ночью на поляну приехало еще 3-4 группы.

Утром не верим своим глазам – тучи развеяло, светит солнце! Дрова, правда, по-прежнему не горят. Завтракаем, собираемся, упаковываемся, плескаем «Мокреjšему», выходим. Неплохой результат для первого дня – на воде уже в 11 утра. От стоянки проходим целых метров пятьдесят «...и вот уже порог...». Не порог, конечно, а остатки разрушенного моста. Раньше его приходилось обносить или стартовать ниже, теперь проходу мешают только древна с ржавыми скобами и гвоздями, но между ними есть большой чистый язык. Проходим по нему по очереди, последними идет «Хатанга». Мы смотрим снизу. Куда? Зачем? Вместо, языка экипаж направляет байдарку, аккуратно, на самое неприятное древно. Естественно, садится, самостоятельно снимается и быстро-быстро гребет к берегу. Надувные элементы не задеты, но дно распахано на полметра, да еще и рваным углом. Писта в полной мере показывает, что она, действительно, «Колючая» река. Ремонтируем лодку на скорую руку: несколько стежков нитками, аппликация серебряным скотчем. Через полчаса можем двигаться дальше.



Доходим до порога Сакал. Мощь и размер валов впечатляет, по меньшей воде такого не было. Порог обрабатываем долго: осматриваем полностью, обсуждаем варианты линий движения, выставляем два поста береговой страховки. Все-таки это первый порог на маршруте, воду еще толком не потрогали, на байдарки в действии не посмотрели.

Мы с Олей проходим первыми, без ребенка (Ася и сама не хочет сюда), затем Евгений Николаевич с Сашей, потом Сметанниковы и Егоровы. Все успешно, первый крохотный впрыск адреналина получен.

Вскоре доходим до порога Захар. Берега затоплены, между деревьями стремятся отдельные небольшие протоки. Полный просмотр с берега не возможен. Обходить порог с ребенком нелегко. По очереди аккуратно перечаливаемся по уловам. Наконец, вылезаем на остров и смотрим первую часть порога. До ключевого острова все вроде бы понятно — влево от него точно не надо, что справа за островом не видно. «Тритон» уходит на разведку до ключевого острова. Зачалиться в запланированном месте у них не получается, уходят ниже острова и чалятся там. Нам было видно только, что перепад справа от острова приличный. По радию получаем от Саши информацию о том, что камней много, слив есть. Проходим примерно той же траекторией. Да там не просто слив, за ним дочка! С ребенком туда совершенно не хочется, обходим ее чуть правее. Встаем в улово на страховку.



Спасработы

Следующими на прохождение выходят Галя с Юрой. С острова нам сигналият — «киль!». Из-за поворота появляется перевернутая лодка, экипаж показывается на острове. Мы траверсируем в улово поближе к лодке и собираем плавущие гермы. Первую взяли, познались за второй. А это что? Кусок оторванного скотча? Пускай плывет, герма важнее. Позже оказалось, что скотч прекрасно держится, а пропустили мы заглушку багажного отсека. В позоне за второй гермой проходим почти всю выходную шиверу и чалимся на ЛБ.

Я отправляюсь наверх оценивать и разгуживать ситуацию. За это время Юра уже добрался вроде до дайдарки и, приняв от Гали морковку (не зря все-таки проводили тренировку), транспортировал лодку на остров. В это время Оля ловит проплывающий мимо тубус с Юриным спиннингом. Ура, все основное спасено!

Сметанниковы по радию получают команду на прохождение. До острова все идут чисто, но за дочкой вылетают на здоровенный обливник, разворачиваются и долго-долго с него снимаются. Остаток порога все три экипажа проходят с взаимостраховкой с воды.

Все собираемся внизу, обсуждаем и разбираем ситуацию, перекусываем, пытаемся разыскать уплывшие вещи (сидушку и заглушку).



Разбор полетов

До следующего порога идем с увеличенной осторожностью. Галя готова смотреть даже каждую шиверу... Стратегия прохождения несложных локальных препятствий следующая: идем катамаранами по очереди или тандемом, затем по радию выпускаем дайдарки по одной. Именные препятствия просматриваем и снимаем.

Змеиный по нашей воде превратился из несложной шиверы в цепочку впечатляющих валов вперемешку с обливниками и небольшими бочечками. Солёный, наоборот, упростился: множество камней на заходе залило, сделав

вход в основной слив практически чистым. Мы эти пороги проходим с Асей, иногда на валах брызги накрывают ее с головой. Дочь смеется и кричит: «Я уже привыкла к бурляшкам!»

Во время прохождения Соленого нас догоняет коммерческая группа на катамаранах «рафтмастер», они все идут без просмотров, страховок и съемок. Чтобы успеть занять хорошую стоянку, рвемся вперед и встаем на острове между левой и правой протокой Падун.

На часах уже шесть часов вечера - неплохой рабочий день получился, а нам еще сушить дрова и клеивать по-нормальному «Хатангу».



Ой, кто это?

При распаковывании герм обнаруживается, что хлеб и сухари у экипажа «Хатанги» сильно подмочены. Попытка высушить их на противне, безуспешна - получается неприятная наощупь масса. После подсчета оставшихся хлебобулочных изделий, решено этим тестом подкормить хариуса.

Утром еще раз просматриваем Падун в обеих протоках. Грузными катамаранами проходим по основной. Виталий с вечера изучал правую и пол ночи о ней думал. Сомнения вызывают косые, достаточно

высокие сливы и стоящий за ними высоченный длинный вал с закручивающейся на сторону верхушкой. Выглядит препятствие очень не тривиально, тут и катамаранам было бы интересно (кстати, при нас группа на катах-четверках проходила порог именно тут). «Щука» проходит порог идеально. Галя с Юрой начинают сплав ниже косога вала.

Многочисленные шиверы проходим в том же порядке, что и вчера. Иногда меняем порядок на тандемы «катамаран-байдарка» с дистанцией между судами 20м. Габарит под деревянными мостами для катков - на пределе.

Озеро Шуванда проходим при противном, но не сильном ветре. А на Мандуярви практически полный штиль, этим грех не воспользоваться и мы гребем до порога Межозерный.

Отдых и перекус затягивается - все вразнобой смотрят порог. Безопасность прохождения байдарками вызывает сомнение в обеих протоках. По нашей воде тут не 2-3 кс, а все 3-4... В итоге обе байдарки перечаливаются к коренному правому берегу и обходят основной слив по мелководной (даже в нашу воду) протоке за островом.



Ориентируемся по карте

Катамаранами мы проходим порог правым вариантом и встречаем байдарки на нижней страховке. Это наш последний сложный порог на ближайшие три дня, и кажется, все этому рады.

Чтобы не отстать от графика, приходится поработать подольше, и к намеченной стоянке на оз. Вихельтаярви приходим только в половине восьмого. У Юры остались силы даже немного порыбачить.

Впереди «озерный» день, главная цель — перегрести Пистаярви. К полудню мы в него входим и радуемся полному штилю, это небывалая удача! Почти на всех островах развешены объявления: «д. Тихтозеро, дом с красной крышей: магазин, буксировка, сотовая связь». Заходить в деревню в наши планы не входило, но разница в скорости между байдарками и катамаранами позволяют первым сделать крюк в пару километров. Раздаем карманный перекус, включаем рации и выходим.

Магазин в Тихтозере был найден без проблем — навстречу вышел продавец-зазывала. Хозяйка рада каждому покупателю и даже делает скидку на крупную покупку. Ассортимент товаров в магазине небольшой, но есть все необходимое, вроде пива...

За два часа делаем больше половины озера и останавливаемся на острове Юшманшари. Байдарки к этому времени нас уже догоняют и дразнятся пивом, но до вечера на него все равно запрет. Стоянка на острове великолепна: уходящие в воду плоские камни, песчаный пляж, сложенная печка, стол с лавочками... Так и подбивает остаться на дневку здесь, но «график, у меня есть график», да и благосклонностью погоды надо пользоваться.

За час переходим оставшуюся часть Пистаярви и встаем на правом берегу перед выходом из озера. Со стоянки слышно порог Родео (Лужма). В этот раз и во все



оз. Пистаярви



«Штиль, ветер молчит...»

последующие дни правильной оказалась тактика выходить со стоянки пораньше и не тратить время на долгий обед с разведением костра. Только в этом случае возможно занять хорошую стоянку первыми. Спустя пару часов стали подтягиваться другие группы на веслах, моторах, буксирах.

Вечер провели в изучении окружающей местности и заготовке дров: сразу за поляной небольшое болото с морошкой, в лесу полно черники и грибов, сухостой

есть.

На вечерней рыбалке натаскали приличное количество окуней, а Юра даже попытался познакомиться с ними поближе, нечаянно кубырнувшись с катамарана.

Вечер и ночь были очень холодными.

На дневке все заняты делом: топим баню, собираем грибы и ягоды, ремонтируем снаряжение, стираем, ловим рыбу, по очереди осматриваем порог Родео. Евгений Николаевич проводит курсы по вязанию узлов. Аська устраивает целое цирковое представление, затем



Ася и Морковка

заставляет всю команду играть с ней в «Морковку, Леди и Мышь» (прятки-догонялки с перевоплощением в фантазмагорических героев). Наша команда мне положительно нравится – весь день на столе стоит бутылка с надписью «спирт», а в ней букет цветов «Чай-Ваня», как их называет Ася. Алкоголем, до вечера даже и не пахнет.

Вечером, наконец-то, дозревает баня. Евгений Николаевич навязал отличных

березовых венчиков и провел мастер-класс по пользования ими. Размер палатки 3x3 позволяет идти всем вместе, и еще человек пять бы, точно, влезло. Паримся, купаемся, моем ребенка в тепле, а на столе нас ждет холодное пиво – красота! Только гитары не хватает для полного счастья...

Утром седьмого августа выходим, как обычно, между десятью и одиннадцатью. По сравнению с параллельно идущими группами это рано, они все стартуют после обеда и гребут (или идут на моторах) до темноты. Порог Родео проходим сходу в нашем порядке. Семиповоротный решаем смотреть, только если впереди будет что-нибудь серьезное. Мы с Олей и Аської идем первые, перечаливаемся из улова в улово, по рации корректируем линию прохождения для остальных судов. Сложность порога возрастает к концу. Предпоследний и последний участок – очень мощная шивера с большими валами и локальными бочками. Идем в таком же порядке, с промежуточными чалками между ступенями и страховкой дайдарок с воды. Все молодцы – прошли успешно! Была бы хорошая тропа обноса – стоило бы покатать этот участок.

На пороге Одинокое дерево нас накрывает сильный, но не продолжительный дождь. Поскольку, после порога все сырые, тратить время на его переживание не стали.

К обеду мы на Курках. «Евгений Николаевич, Вы эту бочку помните?», «Нет, мы



На страховке

такие пороги шли без разведки, ничего подобного в них не было...». Реку, действительно, не узнать: из «прогулочной» Карельской тройки она превратилась в полноценную спортивную тройку. Еще раз сам себя хвалю за то, что до похода не поленился провести тренировку – навыки пригождаются.

В большую бочку пускать байдарки не хочется, но справа торчат камни, а слева под берегом нужен ювелирный маневр... Мы с Олею первые «щупаем» бочку. Ого! «Red-1100» в нее уходит полностью, да еще и выход из нее кривоватый... Чалимся к камням чуть ниже слива. «Тритон» один в один повторяет нашу траекторию и встает на нижнюю страховку



оз.Вайкульское

за порогом. Виталий принимает решение идти порог по центру. «Щука» набирает скорость, заходит в бочку, скрывается в ней полностью, и на выходе байдарку кусает за хвост. Крен на левый борт, крен на правый борт, экипаж борется изо всех сил и побеждает, возможно, благодаря вспетой во многих шутках возможности «Щуки» скручиваться по продольной оси. Байдарка на ровном киле, но полная воды. Галя с Юрой решают бочку обнести.

Мы с Олей помогаем с обнесом байдарки и вещей. Остальные экипажи отпускаем вперед – занимать стоянку на Петухе.

Вскоре слышим в рацию: «Стоянка свободна, дров полно, порога нет». Подходим – Петух залит. Практически вся гряда камней под водой. В основной струе, конечно, стоят большие валы, но мы ожидали чего-то большего. Разбиваем лагерь. Дрова в изобилии нам любезно оставили предыдущие группы.

Катаемся на пороге разными экипажами и на разных судах. Саша проходит самосплавом.

На стоянке очень много мышей. Впрочем, и на других стоянках их тоже не меньше, но тут одна обнаглела до того, что забралась в герму.

Вечером в честь «экватора» к нашей дозе спирта (по 71г разведенного на человека) добавляем столько же коньяка. Не спиться бы)))

Утром выходим как обычно. Порог Архипелаз (Грива) проходим в отработанном походном порядке. Озеро Вайкульское встречает нас косым ветром в лицо. Придется позрести. Для



«Ежик и медвежонок»

байдарок волна не страшная — отпускаем их вперед просматривать Фурляляй с берега. На катамаранах напряженно зреем почти два часа. Весла класть нельзя — сразу же сдувает назад. Аську на волнах укачало и она спит на палубе в «гнезде» из вещей.

К Вайкульскому каскаду подходим около двух часов дня. Экипажи байдарок просмотрели порог до стоянки, линию движения наметили. Проходим первые три ступени в привычном для нас порядке: мы первые, затем «Тритон», потом по очереди байдарки. После третьей ступени усиливаем страховку морковкой перед последним уловом. Все проходят успешно и чалятся к высоким камням стоянки над порогом. Встать именно тут было моей мечтой: дальше стоянок практически нет до Имисева.

В перерывах между постановкой лагеря и приготовлением обеда катаемся на пороге: по паре раз Оля со мной и с Сашей. Правым вариантом (в обход бочки) проходят Юра с Галей.

Вечером рыбачим и тут же готовим добычу.

В унисон названию порога Гром и молнии над нами проходит гроза, но нас не задевает даже дождем.

Следующий день опять не напряженный. Порогов и даже шивер нет. Километраж небольшой. Задача — перед порогом Имисев занять хорошую стоянку с баней для дневки.

Вперед уходят экипажи «Щуки» и «Тритона» — они не рыбачат, а у нас с Юрой последний день лицензий, надо окупать.

Зайти в озеро Имисьярви на катамаране у нас не получилось — сильный ветер не пустил через протоку, да и волна для рыбалки была слишком высокой. В общем, рыба на наши лицензии плевала с глубокой колокольни, и нам снова ничего не попало, кроме вездесущих окуней.

К обеду мы уже все на стоянке — на высоком правом берегу прямо перед порогом.

Удобную для обноса второй ступени галечную отмель залило, таскать катамараны по лесной тропинке удовольствие сомнительное, поэтому кататься никто не собрался.

Остаток вечера в первую очередь занимает заготовка дров, чтобы завтра с самого утра можно было затопить баню.

На дневке отмечаем Юрин юбилей. Днем топим баню, собираем ягоды и грибы, рыбачим, готовим варенье, блины, раствор медицинский дезинфицирующий с черникой и другие вкусности. Ася с Галей делают сюрприз — торт со свечками.

В течении дня Имисев проходят несколько групп, в том числе экипаж на «Скауте-2». Их прохождение нам особо интересно, т.к. все остальные суда — огромные катамараны. Добежать до порога успел только Юра, его комментарии к прохождению были скупы: «нормально прошли, быстро»

Вечером снова баня с фирменными венчиками от Евгения Николаевича.

Кстати, вы знаете, почему на катамаране ходить лучше, чем на каяке? Создав интригу, мы с Олей достали из надувных сидухек две двухлитровых бутылки пива к бане. Вот куда бы каякер их себе засунул? После бани поздравляем и отмечаем до темноты.



Улов



Походный торт

- А зачем?

Мы остаемся в непонимании, почему наши байдарки должны были клясться, группа со «Скаутом» явно удивлена и растеряна. Тут-то Юра и признался, что вчера для сохранения боевого духа он умолчал о том, что «Скаут», на самом деле, перевернулся на входе во вторую ступень порога. Психолог, однако!

Порог Талии проходим с наплыва по отработанной схеме, а вот Хирви решаем посмотреть — что происходит за поворотом не видно. По нашей воде для байдарок тут, точно, не двойка. Порог длинный, траектория извилистая, есть бочка и много острых зубьев. Намечаем траекторию по самому краешку бочки и далее справа, почти впритык к каменной гряде. Первыми идем мы с Асей на борту, затем «Тритон». Обе байдарки снова идеально выдерживают намеченную линию и проходят успешно.

Погода к нам благосклонна, на Корпярви ветра практически нет. Перед озером раздаем перекус и отпускаем байдарки до конца озера. Порожек на выходе я разрешаю им смотреть и проходить самостоятельно, если там ничего криминального нет. После этого грести до Поалы и, не проходя его, идти пешком занимать лучшую стоянку.

На катамаранах озеро переходим за полтора часа. Байдарки докладывают по рации, что порог на выходе успешно пройден и они ждут нас на мосту для фотографирования у знака «р.Писта». Спешить на Поалу бесполезно — туда уже ушла катамаранная группа.

Порожек байдарки

Утром расставляем страховку и съемку на пороге. Смысла в промежуточной чалке между ступенями по нашей воде нет. По очереди проходим катамаранами, затем мы меняем съемку, «Тритон» остается на нижней страховке. Обе байдарки проходят чисто.

За следующим поворотом реки встречаем группу со «Скаутом», они спрашивают, кивая на наши байдарки:

- А «эти», тоже проходили?

- Конечно

- И что, даже не кильнулись?



Групповое фото

проходили правой протокой, мы идем центральной. Местами мелко, кажется, это бывшая плотина.

На мосту мы несколько озорчены тем, что река по мановению чьей-то хулиганской руки превратилась из Пусты в... Ну, вы сами догадаетесь. Придется над общим фото поколдовать в фотошопе.

Вскоре подходим к первой ступени порога Поала (на картах иногда отмечена как Топалла). Вот они — катамараны! Стоят на берегу, просматривают порог, никуда не торопятся, загорают полураздетые. У нас есть шансы встать на стоянку!



На Поале

Собираемся всей группой перед порогом. Он короткий — 50 метров прямой струи с валами и небольшой бочкой, все просматривается с воды. Мы проходим первыми, под возмущенное ворчание с берега: «Куда это они без просмотра?». По рации передаем байдаркам информацию, что бочку надо обходить правее и выпускаем по очереди остальные экипажи. Успеваем даже

фотографировать. Вторая группа в это время тоже бросается в порог, причем в том виде, как и были: без касок, спасжилетов, некоторые просто в купальниках. Мы без промедлений гребем до второй ступени, зачаливаемся на левый берег, и Оля бегом мчится на поляну. Вторая группа в это время без разведки, страховки, съемки и все в том же полуголом виде проходит связку оставшихся двух ступеней. Отчаянные ребята, прям Д'Артаньяны... Судя по лицам они явно расстроены, увидев Олю, а затем и меня с Аськой, на стоянке. Мы заранее решили, что готовы стоять двумя группами, места хватит на всех, но ребята уходят дальше. Мы остаемся обрабатывать порог. Во второй ступени приличный перепад и косая струя с поворотом и навалом на камень у правого берега. В третьей — бочка практически через всю реку. Бочка и в меньшую-то воду не очень приятная, а сейчас прямо-таки криминальная при попадании сюда самосплавом. Места для страховки между ступенями практически нет — струя сильная. С байдарками решаем не рисковать, проходим только катамаранами, естественно, без ребенка. Затем поможем с обносом.

Вечером рыбачим. Прямо под порогом ловятся приличные окуни и на спиннинг и на поплавочную удочку. Аська облюбовала для игры пару огромных камней на берегу, все фотографируются на фоне Поаллы. Это наш последний серьезный порог на реке.

Всю ночь идет проливной дождь. Я ломаю голову что делать, если он не прекратится или хотя бы не ослабнет. Тратить время на его переживание не хочется. Уходить с реки раньше — тем более, хотя многие группы заканчивают маршрут именно здесь.

Утром все сомнения развеиваются сами собой — дождь кончился, сильного ветра нет. Идем дальше! У меня теплелись слабые надежды, что два порога, которые нас сегодня ждут, окажутся хоть немного интересными. Ни в одной лоции про них ни слова, в отчетах фотографии отсутствуют. Что ж, проверим.

Выходим в десять утра. Через час мы уже у первого «порога». Ристикоски — слабенькая шивера, даже в лицо водой не плескает.

На озере Торайсьярви на ЛБ замечена удобная стоянка, сохраняем ее координаты.

На выходе из озера Алляярви последний, а точнее, «нижний», в переводе с карельского, порог - Аллакоски (название это нигде не встречается, будем считать, что это мы его так назвали). Нам тут порадоваться снова нечему — такая же шивера, только чуть подлиннее.

К часу дня выходим в оз.Верхнее Куyto. Прощай Пистайоки! А может быть и до свиданья!

Встать на разминку и перекус просто незде, все берега затоплены. Около окончания длинного мыса из воды торчит большой «лысый» камень.

Мы причаливаем к нему пофотографироваться, но оставаться на перекус не решаемся — в каждой трещинке

лежат чайные яйца. Крикливые родители кружатся над нами и негодуют. Так и идем до конца озера без обеда.

В половине четвертого входим в узкий пролив у деревни Войница. На правом берегу в траве видна тропинка, ведущая к памятнику Карельским рунопевцам. Место интересное, но комары уж больно злые. Осматриваем, фотографируемся и бежим к лодкам.

Еще немного и мы причаливаем у каких-то домиков. Фото нашего гостевого дома

«Ирьин Тало» я распечатать не догадался.

По

памяти

определяем —

вроде бы он.

Хозяева обещали,

что дом будет

открыт, но на

дверях висит

замок. Мы с Асей

идем искать

хозяев. Идти,

оказывается,

довольно далеко,

Аська в основном

едет на шее.

Хозяева

подтверждают —

дом этот. Я по

рации даю

команде отмашку

разгружаться.

Обратно нас



Чаячий остров



У памятника рунопевцам

привезли на машине, вместе с запасом воды для приготовления пищи и бани. Подъезжаем. А дом-то оказывается не этот! Хорошо, хоть переносить вещи не далеко, всего метров 50. «Ирьин Тало» – это старейший традиционный карельский дом с огромной печью посреди комнаты и сколоченными двухэтажными кроватями, на которых комфортно



Водопад Куми

размещается 8 человек. Электричество в Войнице дают по расписанию: с 8 до 10 утра и с 4 до 11 вечера. Вода (если не хватит привезенной хозяевами) в колодце метрах в 150 от дома. Грибы растут в деревне прямо под ногами. Магазин есть, но по средам не работает.

Вечером разбираем суда, стираем и сушим снарягу, моемся в протопленной на скорую руку бане.

Утром за нами заезжает Лавриу (брат Игоря Егорова, с которым обо всем договоривались). На водопад мы поедем на старенькой «тойоте».



Магазин-музей в Войнице

Заводится она замыканием проводов, двери открываются только снаружи умелыми руками, вся скрипит и гремит, но тем не менее едет.

Мы заезжаем помолчать на братскую могилу... Надо было хоть цветы приготовить... Затем наведываемся в магазин. Он удивителен: во-первых, в нем нет крепкого спиртного (хотя ориентирован в первую очередь на отдыхающих туристов и рыбаков), во-вторых, чуть ли не большую часть магазина занимает импровизированная библиотека и стенд-музей со старинными фотографиями Войницы и ее жителей. Решаем

заехать сюда на обратном пути и, отпустив водителя, спокойно все изучить.

Дорога до водопада занимает около полутора часов. Куда ни глянь - повсюду стоят грибы. По пути можно посмотреть на один из порогов Куржмы и оценить возможность сплава по ней. Даже в такое дождливое лето - воды для катамаранов маловато, но, в принципе, идти можно. Это подтверждает группа с катамаранами-двойками, собирающаяся стартовать с моста через Куржму чуть выше. По дороге произошло небольшое ЧП - у машины заклинило руль, и мы едва не улетели в кювет. При резком торможении в салоне оторвался задний ряд сидений, прикрученный болтами к фанерному полу. К счастью, никто не пострадал. Лаврий поковырял ножиком в замке зажигания, руль разблокировался, и мы поехали дальше.

Часть пути проходит непосредственно по контрольно-следовой полосе вдоль сигнальной колючей проволоки... Ехали бы без местного водителя, уверенного, что так можно, адреналина бы получили не меньше, чем от прохождения порогов)))

Наконец-то достигаем самого водопада. Впечатляет! Особенно, зная, что его иногда проходят на каяках и частично на катамаранах. На поляне, куда приводит дорога установлены деревянные столы с лавками, вниз спускаются намопанные тропы. Кроме нас тут еще человек 10, как минимум. Расходимся и гуляем часа полтора: фотографируемся, рыбачим, ищем геокешерский тайник. Перед выездом обратно перекусываем.

Дорога обратно проходит без приключений, около трех часов мы уже в Войнице. В магазин, а так же знакомиться с байкерами, фотографировать часовенку и гулять по деревне идут только Галя с Сашей. Остальные досушивают снаряжение и по очереди моются в бане. Упаковать рюкзаки до отключения света успели все.



Музей в Калевале

К девяти утра за нами приезжает микроавтобус с прицепом. Оперативно грузимся и выезжаем. Водитель Сергей родом с Украины, живет в Калевале уже 35 лет. Экскурсию по договоренности проводит он. Культурный центр - площадь на берегу Среднего Куито: Сосна Лённрота, Церковь, музей. «Как попасть в музей?», - спрашиваем мы. «Никак, он работает только по

предварительному заказу», - отвечает Сергей. Обидно, отзывы о музее везде очень хорошие. Наудачу звоню по телефону, указанному на двери:

- Здравствуйте, мы очень хотим посетить музей
- Когда?
- Прямо сейчас.
- Через 10 минут буду.

Вот и весь предварительный заказ))) Хотя, может быть, нам в очередной раз просто повезло.

Музей действительно восхитителен! Не смотря на то, что создан он в крошечной избе, внутри помещается целый мир старинной Карелии. Всем проезжающим настоятельно рекомендую!

Рассмотрев и потрогав (здесь это разрешают) все экспонаты, послушав руны, полистав страницы Калевалы и, наконец, купив кучу сувениров, отправляемся дальше. В Калевале

останавливаемся еще в двух местах: у древнего амбара, в котором ночевал Э.Лённрот, и на площади со стендами о Карельских дворовых играх и пословицах. От посещения отеля «Велт» и других современных достопримечательностей отказываемся.

По мере приближения к Кемпи дорога становится все лучше и лучше, едем быстрее. До вокзала добрались около четырех часов вечера. Берем багажные квитанции, сдаем рюкзаки в камеру хранения и разбредаемся по городу в поисках магазинов, кафе и достопримечательностей. Мы с Олей и Асей сразу садимся в такси и просим показать город. Впечатление, конечно, довольно грустное. «Это здание бывшего кинотеатра, ныне магазин Пятерочка», «это бывшее управление Соловецкими лагерями, сгорело в таком-то году», «вон на том камне раньше стоял храм, но его сожгли, когда я еще был маленьким»... По совету таксиста отправляемся в музей «Поморье», до его закрытия еще целых полчаса. С удовольствием смотрим экспозицию, модели кораблей, чучела животных, наряды и предметы быта поморцев, Ася трезвонит в настоящую рынду.

Напротив музея расположен деревянный Успенский собор, построенный в 1717 году. Он действующий, ходим внутри, раскрыв рты, но фотографировать убранство категорически запрещается.

Подъезжает такси. На улице ливень, но мы все равно просим отвезти нас на море. Ася напевает песенку: «Дождик-дождик, уходи, место Солнцу уступи», и вдруг сквозь тяжелые тучи появляется солнце!

Подставляем лица свежему морскому ветру на небольшом лодочном причале на окраине Рабочеостровского, фотографируемся, умываемся. Ася немного удивлена: Белое море оказалось не белым, а зеленым, да еще и очень соленым.



Здравствуй, Белое море!

Переезжаем к причалу, от которого уходят корабли на Соловки, и встречаемся там с Юрой и Галей. Они добрались сюда автобусом. На выдающемся в открытое море мысе стоит красивая часовенка, но, оказывается, это обманка - декорация к фильму «Остров».

По дороге к вокзалу расспрашиваем водителя про быт: отопление дровяное, пресная вода привозная водовозом раз в сутки, безработица...

Ужинаем в железнодорожной столовой — недорого, но вкусно и сытно.

Галя, забыв вовремя купить багажную квитанцию, тратит на это почти час - в кассу образовалась огромная очередь из туристов и паломников с Соловков, желающих попасть на этот же поезд. Совет другим: касса работает с техническими перерывами, покупайте билеты заранее.

В 20:49 садимся в вагон. По платформе носится начальник поезда и рьяно проверяет у всех «рюкзачных» наличие багажной квитанции.

В Питер прибываем в полдень. Нас уже ждет заказанный (вернее «договоренный» Юрой со своим товарищем) автобус для переезда на другой вокзал. Рюкзаки снова сдаем в камеру хранения и разбегаемся в разные стороны. На прогулку у нас всего часа 4,5. Мы идем через Таврический сад к Литейному мосту и обратно к вокзалу более-менее тихими Питерскими улочками. Галя с Юрой успевают побывать в «Гранд макете» и встретиться с родными.

Полшестого собираемся у камеры хранения, забираем вещи и идем грузиться в поезд. С проводниками снова повезло - относятся с пониманием и к большим рюкзакам, и к неаккуратно выставленной таре.

16 августа в 16 часов мы прибываем в родной город. На платформе попадаем в объятия целой группы встречающих. УРА! Мы дома, но как всегда хочется еще....

3.7. Финансовые расходы

Общие расходы на поход приведены в таблице ниже:

Статья расходов	На группу	На 1 чел.
Ж/д транспорт	64264	8033
Авто Н.Новгород-Москва	11500	1438
Авто Лоухи-Кимасьярви	10000	1250
Авто Войница-Кемь	9000	1125
Продукты	22831	2854
Экскурсии	3400	425
Аренда гостевого дома	5000	625
Итого	125995	15749

Личные расходы (сувениры, питание в дороге, «вкусняшки», времяпровождение в Кемь и Питере итд) в общих расходах не учтены.

Анализ расходов показывает, что основной статьёй является транспорт. Использование для заброски и выброски на маршрут личных автомобилей позволили бы сократить расходы на транспорт более, чем в 2 раза. В последнее время такой вариант все больше набирает популярность среди Нижегородских (и не только) туристов.

3.8. Продуктовая раскладка

Завтраки

Продукт	на 1 чел./раз, г	на группу на прием пищи, г	Кол-во приемов пищи	всего на группу, г
Пшено	75	600	3	1800
Рис	75	600	3	1800
Овсянка	50	400	3	1200
Вермишель	80	640	3	1920
Сгущенное молоко	37,5	300	12	3600
Курага	30	240	3	720
Изюм	25	200	3	600
Сухофрукты (другие)	40	320	3	960
Сыр	30	240	12	2880
Колбаса	20	160	12	1920
Крекер	25	200	12	2400
Сахар	20	160	12	1920
Чай	2,5	20	12	240
Кофе заварной	4,2	33,6	12	403,2
Масло топ.	5	40	12	480
Итого на завтрак, г	244,2 в среднем			22843

Обеды (перекусы)

Продукт	на 1 чел./раз, г	на группу в день, г	Кол-во приемов пищи	всего на группу, г
Супы	20	160	12	1920
Тушенка	40,6	325	12	3900
Сало	30	240	6	1440
Колбаса	40	320	6	1920
Хлеб	130	1040	4	4160
Сухари/хлебцы	40	320	8	2560
Шоколад	25	200	12	2400
Чай	4	32	12	384
Сахар	20	160	12	1920
Чеснок	4,5	36	12	432
Сладкая смесь	25	200	12	2400
Конфеты (карамель)	12	96	12	1152
Итого на перекус, г	236 гр. В среднем			24588

Ужины

Продукт	на 1 чел./раз, г	на группу в день, г	Кол-во приемов пищи	всего на группу, г
Греча	85	680	3	2040
Макароны	105	840	3	2520
Сух. Карт.	80	640	3	1920
Рис	85	680	3	2040
Тушенка	81,25	650	12	7800
Хлеб	65	520	4	2080
Хлебцы	30	240	8	1920
Кетчуп	43,75	350	6	2100
Майонез	50	400	6	2400
Чай	4	32	12	384
Сахар	20	160	12	1920
Халва	30	240	3	720
Щербет	30	240	3	720
Вафли	30	240	3	720
Козинаки	30	240	3	720
Лук	20	160	12	1920
Лимоны	37,5	300	12	3600
Итого на ужин, г	в среднем 431,5			35524
Итого в день, г	911,7			82955

3.9. Состав аптечки

Аптечка собиралась с учетом того, что в походе присутствовали двое профессиональных медиков. Кроме наличия медикаментов необходимо и правильное их применение. Общий вес аптечки составил 2кг. При прохождении определяющих препятствий аптечка первой помощи всегда находилась в быстрой доступности.

Обезболивающие, противовоспалительные:

анальгин 10 табл
цитрамон 10 табл
парацетамол 10 табл
аспирин 10 табл
ибупрофен 10 табл
кетонал 10 табл
диклофенак 5 амп
кетонал 5 ами

Экстренная помощь:

дексазон 5 амп
адреналин 5 амп
кордиамин 2амп
кофеин 2 амп
церукал 2 амп
супрастин 5 амп
димедрол 2 амп

При простудных заболеваниях:

аскорб. кислота 10 пак.по 2.5г
антигриппин /шипучка/ 1 уп, 10 табл
термопсол 10табл
анаферон 20табл
бромгексин 10 табл

Антигистаминные:

лоратадин 10 табл, 2 амп

Сердечные :

валидол 10табл
нитроглицерин 1 уп.
эналаприл 10 табл

Желудочно-кишечные:

уголь активированный 20 табл
лоперамид 20 табл
фамотидин 10 табл
дротаверин 20 табл
омепразол 10 табл
смекта 3 пак
энзистал 10 табл
бактисубтил 20 капс
церукал 10 табл
тетрациклин 10 табл

Восп. мочеполовой системы :

левомецетин 10 табл

фурадонин 10 табл
фуразолидон 10 табл
доксциклин 10 табл

Антибиотики широкого спектра действия:

азитромицин 1 уп
флемоксин 15 табл
панклав 15 табл

Наружное:

альбацид 1фл
нафтизин 1фл
аммиак 1фл
йод 1фл
марганц. калий 1 фл
перекись вод.1 фл
прополис наст.1 фл
левомеколь 1 тюб.

Для местной анестезии и ПХО ран:

новокаин 5амп
диоксидин 1 амп
цефтриаксон 2 фл
кровоостанавл. покрытие 1 шт
стрептоцид 1 порошок
физ. р-р 3 амп
лидокаин 5 амп

Перебязка и инструменты

вата 1 уп.
пластырь широк. 1 рул.
пластырь бактер. 1 уп.
бинт широк. стер.3 шт
бинт эластичный 1 шт
зажим кровоост.1шт
иглодержатель мал.1 шт
лезвие хирург.2 шт
шовный материал 5 уп
перчатки стер.1 уп
устройство для удаления клещей
катетер внутривенный 2 шт
зонд желуд. 1шт
повязки клеевые стер.5 шт
шприцы 2.0- 5шт
шприцы 5.0 -5шт
шприцы 10.0- 5шт

3.10. Групповое снаряжение

катамаран-2	2	шт.
байдарка	2	шт.
весла	12	шт.
чалка	4	шт.
"трамвай"	4	шт.
морковка	2	шт.
насос	4	шт.
палатки	4	шт.
баня	1	шт.
тент	1	шт.
топор	3	шт.
пила (2 цепочки)	3	шт.
таганок	1	шт.
котлы	3	шт.
противень	1	шт.
горелка (для приготовления кофе)	1	шт.
половник	1	шт.
фотоаппарат	2	шт.
видеокамера	3	шт.
навигатор	2	шт.
рации	4	шт.

3.11. Состав ремнабора

Для сохранности и возможности производить ремонт каждого судна автономно минимальный ремнабор имелся у каждого экипажа.

Состав общего ремнабора:

Швейные принадлежности:

Для судов:

- нитки капроновые, 1 мм — 50 м;
- иголки большие — 8;
- шило — 1

Для снаряжения и одежды:

- капрон толстый — 0,5 м²;
- капрон тонкий — 0,5 м²;
- нитки капроновые толстые — 1 катушка;
- нитки капроновые тонкие — 1 катушка;
- иголки — 10.

Для клеевых работ:

- универсальный клей («Момент») — 50 г;
- клей для ПВХ («Уран», «Момент. Кристалл») — 500 г;
- ацетон/бензин — 0.5 л;
- шкурка тканевая — 0.05 м²;
- кисточка — 2;
- ПВХ-ткань типа Тезы — 1.5 м²;
- катетер — 2 шт;
- оргстекло — 100 г;
- спички — 4 коробка
- запасной протектор — 1 шт;
- тряпки х/б — 0.1 м².

Для ремонта рамы, весел и т. д.:

- ручная дрель;
- сверла — набор 2–6 мм;
- шурупы разных размеров — 30 штук;
- винты М3-5, шайбы, гайки — 30 наборов;
- пила по металлу — 2 шт;
- обрезки дюралевых трубок;
- запасные кницы, скрутки, вязки — по 2 шт.
- запасные пробки — по 2 на судно

Универсальные вещи:

- стропа — 10 м;
- веревка d=6 — 10 м;
- отвертка универсальная;
- пассатижи;
- изолента — 3 мотка;
- проволока стальная, d=3 мм — 5 м;
- скотч широкий (армированный, водостойкий) — 3 шт.
- точильный брусок;
- напильник;
- ножницы.

4. Выводы и рекомендации

Выводы:

- маршрут был пройден в соответствии с заявленным графиком, получившись в меру спортивным;
- обычно в августе воды в Карельских реках не много, но бывают и исключения. К ним надо быть готовым как с технической, так с и психологической стороны;
- очень высокая вода на маршруте позволила в большей степени поработать над совершенствованием техники водного туризма, навыков оценки сложности препятствий, организации страховки;
- взаимодействие внутри группы, во время сплава и обработки порогов отработано на «отлично»;
- произошедшая в п.Захар аварийная ситуация позволила оценить моральную готовность группы и слаженность действий при нештатных ситуациях. Фото и видео фиксация произошедшего дала возможность позже провести работу над ошибками;
- тактический прием разделения группы на тандемы при прохождении некоторых препятствий и озер позволил без ущерба безопасности капитанам всех судов почувствовать на себе ответственность за принимаемые решения;
- локальный характер большинства препятствий позволяет организовать надежную страховку и обнос, при необходимости;
- обнос препятствий возможен как вниз, так и вверх по течению. Многие пороги удобно использовать для учебно-тренировочных прохождений;
- наличие в группе судов разных типов имеет ряд положительных аспектов: катамаранами обеспечивается более надежная страховка байдарок, разница в скорости позволяет быстроходным судам на озерах и плесовых участках уходить вперед и занимать лучшие стоянки, при дневках или полудневках на порогах есть возможность проходить препятствия в учебно-тренировочных целях на разных типах судов;
- на август в Карелии приходится основной период ягодного и грибного сбора, этим нужно пользоваться;
- рыба в реке есть, рыбнадзор тоже;
- разница в возрасте между участниками похода 70 лет – не проблема;
- на собственном примере мы доказали, что безопасная организация сплава в экспедиционном режиме с ребенком 4,5 лет по реке Зкс возможна;
- каких-либо отдельных сложностей ребенок в походе не доставляет (ест еду из общего котла, в дополнительных разминках во время сплава не нуждается, горячего обеда не требует, дождь без зачаливания на берег переносит, в хозяйственных делах по лагерю помогает, в составе взрослой группы не скучает) **все вышеперечисленное относится к отдельно взятому ребенку;*
- в лексикон Аси прочно вошли такие понятия, как «морошка», «бочка», «порог», «шивера», «катамаран», «морковка» (бросательная) и другие;
- у ребенка возник интерес к прохождению спортивных препятствий – дома, при просмотре фотографий, мы получили целый выговор за то, что не взяли ее в Падун: «я к этому порожку уже привыкла, в следующий раз обязательно возьмите меня в него»;
- мы познакомились с природой, флорой, фауной и ихтиофауной Северной Карелии;
- посещение природных, исторических и культурных достопримечательностей сделало маршрут интересным не только в спортивном, но и в познавательном плане;
- глубокое изучение до похода вопросов истории, географии и этнографии края позволили в большей мере проникнуться теми местами и достопримечательностями, что мы посещали;
- изучение топонимики позволило нам без улыбки употреблять названия Пистайоки и Мандуярви, осознавая, что это «Колючая река» и «Сосновое озеро», а не то, что приходит в голову многим;
- согласно Карельскому эпосу наш маршрут проходил «от тьмы к свету» – от Старухи Лоухи – хозяйки холодной страны Похьелы, к светлой Калевале;

- нами оценена возможность сплава по рекам Войница и Куржма – они могут стать хорошим спортивным дополнением к маршруту по Пусте;
- на реке очень много туристов (в том числе коммерческих групп), поэтому на маршруте необходимо очень серьезно отнестись к вопросам охраны природы, сохранению естественных биогеоценозов, ареалов обитания диких животных, эстетической красоты природы.

Рекомендации:

- поход в регион в августе требует тщательного выбора снаряжения, так как температура воздуха ночью может опускаться ниже 5 C⁰;
- на маршруте очень много озер, а также имеются протяженные плесовые участки, в связи с чем необходимо предусматривать запас времени на тот случай, если погодные условия не будут позволять пройти их в расчетное время (сильный встречный ветер, гроза и т. д.);
- в ночное время, как правило, наступает штиль. В период белых ночей озера можно проходить в «темное» время суток;
- в силу высокой посещаемости маршрута туристскими группами необходимо продумывать запасные варианты стоянок. В нашем случае безотказно работало правило: «Кто утром раньше встает, тот и стоянку первым займет»;
- не пренебрегайте законами: берите багажные квитанции на перевозку байдарок, оформляйте уведомления для пограничников, приобретайте лицензии на рыбную ловлю. Это избавит вас от многих проблем и сэкономит время;
- по возможности исключите из состава группы каркасные байдарки;
- сплав по Пустайоки с ребенком возможен только при адекватном опыте, как у самого ребенка, так и у родителей. Есть сомнения – не рискуйте;
- сплав по рекам Войница и Куржма можно рассматривать, как спортивное продолжение маршрута по Пустайоки;
- по цепи озер Верхнее и Среднее Кушто можно продолжить маршрут до пгт.Калевала (в т.ч. под парусом);
- в завершении маршрута можно расслабиться в гостевых домиках Войницы или Калевалы;
- после прохождения маршрута удобно запланировать поездку на Соловецкие острова из г.Кемь.

5. Над отчетом работали

Андреев Иван – сбор, подготовка материалов, топонимика, основной текст технического описания и дневника, тех.данные, выводы и рекомендации

Сметанникова Александра – хронометраж для технического описания

Андреева Ольга – проверка, корректировка текста

Сметанникова Татьяна – проверка, корректировка текста

Егорова Галина – проверка, корректировка текста

Сметанников Виталий – проверка, корректировка текста

При создании отчета использованы материалы с сайтов:

http://skitalets.ru/water/2007/pistayoki_baranov06/

www.skitalets.ru/water/2007/pista_levkoeva06/

<http://www.tk-perovo.ru/index.php?id=1002>

<http://kalevala-welt.ru/>

<http://www.voinitsa.ru/>

<https://ru.wikipedia.org>

<http://sanakniigu.onego.ru/> Карело-Русско-Финский переводчик

Статьи:

1. Эйно Киуру «Калевала – родина эпоса» (сайт <http://www.voinitsa.ru/>)
2. А. Афинозенов «Война на Ухтинском направлении (1941-1944 гг.)» (газета "Новости Калевалы" от 30 июня 2011 г.)

6. Приложения

6.1. GPS координаты

Описание	Название	Широта	Долгота
Поляна стапеля	SPAPEL	65 ⁰ 44,840'	30 ⁰ 23,590'
п.Сакал	SAKAL	65 ⁰ 44,683'	30 ⁰ 23,904'
п.Захар	ZAHAR	65 ⁰ 44,267'	30 ⁰ 24,205'
Место стоянки	CAMP 12	65 ⁰ 43,785'	30 ⁰ 25,357'
Слив	sliv	65 ⁰ 43,760'	30 ⁰ 26,409'
п.Змеиный	zmey	65 ⁰ 43,619'	30 ⁰ 26,837'
п.Соленый	soleniy	65 ⁰ 43,468'	30 ⁰ 27,539'
Чалка перед Падун	CH PADUN	65 ⁰ 43,439'	30 ⁰ 28,361'
п.Падун	PADUN	65 ⁰ 43,418'	30 ⁰ 28,448'
Шивера	SH 13-1	65 ⁰ 43,182'	30 ⁰ 28,900'
Мост	BRIDG TWIS	65 ⁰ 42,409'	30 ⁰ 29,012'
Шивера	SH 13-2	65 ⁰ 41,189'	30 ⁰ 28,993'
Шивера	SH 13-3	65 ⁰ 41,015'	30 ⁰ 28,927'
Шивера	SH 13-4	65 ⁰ 40,408'	30 ⁰ 27,239'
Мост	MOST2	65 ⁰ 40,423'	30 ⁰ 27,811'
Шивера п.Межозерный (левая протока)	SH MEZHOZE	65 ⁰ 39,614'	30 ⁰ 31,453'
Чалка перед п.Межозерный (левая протока)	CH MEZHOZE	65 ⁰ 39,542'	30 ⁰ 31,594'
Место стоянки	CAMP 13	65 ⁰ 39,286'	30 ⁰ 32,078'
Шивера	SH 14-1	65 ⁰ 38,361'	30 ⁰ 33,173'
Шивера	SH 14-2	65 ⁰ 38,051'	30 ⁰ 33,392'
Шивера	SH 14-3	65 ⁰ 37,936'	30 ⁰ 33,459'
Шивера	SH 14-4	65 ⁰ 37,666'	30 ⁰ 33,594'
Мост	BRIDG 14	65 ⁰ 37,472'	30 ⁰ 33,929'
Шивера	SH 14-5	65 ⁰ 36,967'	30 ⁰ 34,308'
Шивера	SH 14-6	65 ⁰ 36,839'	30 ⁰ 34,255'
Место стоянки	CAMP 20	65 ⁰ 36,008'	30 ⁰ 33,739'
Шивера	SH 14-7	65 ⁰ 35,504'	30 ⁰ 31,901'
Шивера	SH 14-8	65 ⁰ 34,928'	30 ⁰ 31,790'
Место стоянки	CAMP 14	65 ⁰ 34,339'	30 ⁰ 33,400'
Место стоянки	CAMP 15	65 ⁰ 29,134'	30 ⁰ 30,456'
п.Родео (Лужма)	RODEO	65 ⁰ 28,834'	30 ⁰ 30,503'
п.Семиповоротный	7TURNS	65 ⁰ 28,195'	30 ⁰ 30,862'
Чалка в п.Семиповоротный	CH 16	65 ⁰ 27,677'	30 ⁰ 32,080'
пор.Одинокое дерево	SH 16-1	65 ⁰ 27,181'	30 ⁰ 31,930'
Место стоянки	CAMP 16	65 ⁰ 26,254'	30 ⁰ 33,080'
п.Курки	KURKI	65 ⁰ 25,516'	30 ⁰ 32,719'
Шивера	STREAM 17	65 ⁰ 25,010'	30 ⁰ 32,728'
п.Петух	PETUX	65 ⁰ 24,721'	30 ⁰ 32,710'
Шивера	SH 17-1	65 ⁰ 24,548'	30 ⁰ 32,328'

Место стоянки	CAMP 17	65 ⁰ 24,395'	30 ⁰ 32,274'
п.Грива (Архипелаг) (чалка после порога)	CH AFT ARX	65 ⁰ 24,363'	30 ⁰ 32,259'
оз.Вайкульское	VAIKULSKOE	65 ⁰ 23,681'	30 ⁰ 31,966'
Мост	BRIDG 18	65 ⁰ 21,175'	30 ⁰ 33,610'
Место стоянки	CAMP 18	65 ⁰ 20,654'	30 ⁰ 33,953'
п.Фурляляй 4 ст.	VAIKUL 4	65 ⁰ 20,657'	30 ⁰ 33,919'
оз.Имисьярви	IMISYARVI	65 ⁰ 18,660'	30 ⁰ 34,541'
Место стоянки	CAMP 19	65 ⁰ 18,116'	30 ⁰ 35,313'
Чалка перед порогом Имисев	CH IMASEV	65 ⁰ 18,148'	30 ⁰ 35,236'
п.Имисев	IMISEV	65 ⁰ 18,104'	30 ⁰ 35,237'
п.Талии	TALII	65 ⁰ 17,639'	30 ⁰ 34,128'
п.Хирви	XIRVI	65 ⁰ 17,166'	30 ⁰ 34,066'
п.Корпикоски	KORPIKOSKI	65 ⁰ 13,118'	30 ⁰ 31,297'
Место стоянки	STOYANKA	65 ⁰ 12,818'	30 ⁰ 31,155'
Мост	PISTA BRID	65 ⁰ 12,650'	30 ⁰ 31,264'
п.Поала 1 ст.	TOPPARA	65 ⁰ 12,220'	30 ⁰ 30,526'
п.Поала 2 ст.	POALA 1	65 ⁰ 12,106'	30 ⁰ 30,476'
п.Поала 3 ст.	POALA 2	65 ⁰ 12,034'	30 ⁰ 30,573'
Выход тропы на просеку	ROSD PROSE	65 ⁰ 12,230'	30 ⁰ 31,698'
Место стоянки	CAMP21	65 ⁰ 10,722'	30 ⁰ 28,497'
Гостевой дом	ИРЬИН ТАЛО	65 ⁰ 10,878'	30 ⁰ 18,514'

6.2. Форма уведомления погранотряда

УВЕДОМЛЕНИЕ

об осуществлении хозяйственной, промысловой и иной деятельности, о проведении массовых общественно-политических, культурных и других мероприятий за пределами пятикилометровой полосы местности вдоль государственной границы Российской Федерации на суше, морского побережья Российской Федерации, российских берегов пограничных рек, озер и иных водных объектов или за рубежом инженерно-технических сооружений в случаях, если он расположен за пределами пятикилометровой полосы местности*

Наименование работы, мероприятия водный спортивно-туристический поход III категории сложности

Место (район) проведения работы, мероприятия р.Пустайоки (от оз.Кимасьярви до д.Войница)

Время проведения работы, мероприятия с 02 08 2015 г. по 14 08 2015 г.,
круглосуточно, в светлое время суток, _____ с _____ час. _____ мин.,
до _____ час. _____ мин.
(ненужное зачеркнуть)

Маршрут передвижения ст.Лоухи - п.Пяозерский - оз.Кимасьярви - р.Пуста (сплав) – п.Сакал – п.Захар - п.Змеиный – п.Соленый – п.Падун – оз.Шуванда – оз.Мандуярви – п.Межозерный – оз.Хирвасьярви – оз.Вихельтаярви – оз.Пистоярви – п.Семиповоротный – п.Одинокое дерево – оз.Муасьярви – п.Курки – п.Петух – п.Архипелаг – оз.Вайкульское – п.Фурляляй – п.Имесев – п.Талии – п.Хирви – оз. Кортиярви – п.Поалла – оз.Поала – оз.Верхнее Куйто – п.Войница - ст.Кемь

(указать прописью)

Количество участников девять человек (а) согласно прилагаемому
(указать прописью)

списку**.

Транспортное средство*** _____,
(тип) (марка)

_____,
(государственный регистрационный знак) (идентификационный номер (VIN))

* Далее - работа, мероприятие.

** В списке указываются фамилия, имя, отчество и сведения о документе, удостоверяющем личность участника (вид, серия, номер, дата и наименование органа, выдавшего документ, удостоверяющий личность).

*** Графа заполняется в случае осуществления хозяйственной, промысловой и иной деятельности в пограничной зоне с использованием личного или служебного транспорта. При использовании более двух единиц личного или служебного транспорта прилагается список транспортных средств, в котором указываются их тип, марка, государственный регистрационный знак, идентификационный номер (VIN).

Ответственный за проведение работы (мероприятия):

фамилия _____ имя _____

отчество _____, дата рождения _____
(число, месяц, год рождения,

_____ населенный пункт, район, область, край, республика)

Место работы (учебы), военной службы (службы)* _____

(полное наименование организации (учебного заведения), занимаемая должность)

Номер служебного (рабочего) телефона _____

Место жительства (пребывания) _____
(нужное подчеркнуть, указывается

_____ полный адрес)

Номер домашнего телефона _____

Документ, удостоверяющий личность _____ *паспорт* _____,
(вид)

_____, N _____, выдан _____
(серия) (номер) (наименование органа,

_____ выдавшего документ, удостоверяющий личность (дата выдачи документа, удостоверяющего личность)

Дополнительная информация, просьбы _____

Уведомитель _____ (подпись) _____ (расшифровка подписи)

М.П. **

_____ 20 _____ г.

* Военнослужащие Вооруженных Сил Российской Федерации, других войск, воинских формирований и органов, в которых федеральным законом предусмотрена военная служба, указывают условное наименование организации, воинской части.

** Уведомление скрепляется печатью организации, лица, осуществляющего предпринимательскую деятельность без образования юридического лица.

6.3. Содержание прилагаемого к отчету диска

GPS

- Pista_2015_wpt.wpt – маршрутные точки для OZI Explorer
- Pista_2015_treck.plt – трек для OZI Explorer

Видео

- Pista_2015.m2ts –техническая видео-нарезка прохождения порогов Сакал, Падун (обе протоки), Курки, Имисев

Документы

- SprПиста2015.doc – образец справки о зачете прохождения туристского спортивного похода
- Уведомление 515.docx – образец уведомления для погранотряда
- Pista_2015.pdf - текст данного отчета

Карты

- Q36-073,074 ТУХКАЛА 76-83-85.jpg – Карта М 1:100000 участок от оз.Кимасьярви до оз.Мандуярви
- Q36-073,074 ТУХКАЛА 76-83-85.map – привязка карты для OZI Explorer
- Q36-085,086 ТИХТОЗЕРО 83-85.jpg – Карта М 1:100000 участок от оз.Мандуярви до Ва́йкульского каскада
- Q36-085,086 ТИХТОЗЕРО 83-85.map – привязка карты для OZI Explorer
- Q36-097,098 ВОЙНИЦА 80-90-98.jpg – Карта М 1:100000 участок от Ва́йкульского каскада до д.Войница
- Q36-097,098 ВОЙНИЦА 80-90-98.map - привязка карты для OZI Explorer
- Karta_reki_Pistayoki_Garmin_z14_2km (2).kmz – Растровая карта М 1:200000 для навигаторов GARMIN
- Pista_1km_1.pdf – Карта р.Писта М 1:100000 для печати на листе А4, лист 1
- Pista_1km_2.pdf – Карта р.Писта М 1:100000 для печати на листе А4, лист 2
- Pista_1km_3.pdf – Карта р.Писта М 1:100000 для печати на листе А4, лист 3
- Pista_1km_4.pdf – Карта р.Писта М 1:100000 для печати на листе А4, лист 4
- Voinitsa_1km.pdf - Карта р.Войница, Куржма М 1:100000 для печати на листе А4

Фото

- Технические
- Фотоальбом