

# 132 Брюки для мальчика ●●●

Размеры 104, 110, 116, 122, 128

### Вам потребуется:

Хлопчатобумажная парусина 0,80–0,85–0,85–0,90–0,95 м шириной 140 см; ткань пике 0,45–0,45–0,50–0,50–0,55 м шириной 140 см; флизелин G 785; 8 пробивающихся кнопок; 1 пуговица для джинсов; 1 застежка-молния длиной 10 см; хлопчатобумажная лента 1,00 м шириной 2 см.

**Рекомендуемые ткани:** плотные брючные ткани, джинсовые ткани, парусина.

### Бумажная выкройка:

Перенести детали выкройки. На детали 6 метки кнопок поставлены для размера 104. Для остальных размеров метки кнопок поставить на таком же расстоянии от срезов, как у размера 104. Детали бумажной выкройки наложить на ткань согласно плану раскладки и приколоть. Детали а–д вычертить прямо на ткани.

### Припуски:

На швы и по срезам — 1,5 см, на подгибку низа — 4 см. Для деталей а–д припуски уже учтены в приведенных размерах.

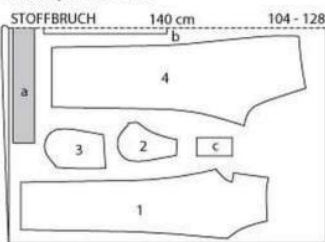
### Раскрой:

Из хлопчатобумажной парусины:

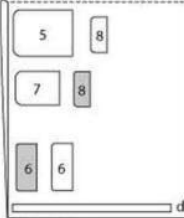
- |   |  |    |
|---|--|----|
| 1   | Передняя половинка   | 2x |
| 2   | Мешковина кармана  | 2x |
| 3   | Боковая часть передней половинки, цельнокроеная с мешковиной кармана | 2x |
| 4   | Задняя половинка   | 2x |
| а) пояс длиной 63,5–64–65–67–69,5 см и шириной 10 см, включая припуски;   |  |    |
| б) полоса для 5 шлевок длиной 40 см и шириной 4 см, включая припуски;     |  |    |
| с) откосок длиной 13–13,5–13,5–14–14 см и шириной 9 см, включая припуски. |  |    |

### Планы раскладки

Хлопчатобумажная парусина  
шириной 140 см  
Размеры 104–128



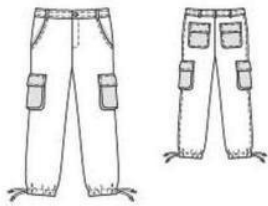
WEBKANTEN  
140 cm  
STOFFBRUCH 104 - 128



Ткань пике  
шириной 140 см  
Размеры  
104–128

WEBKANTEN

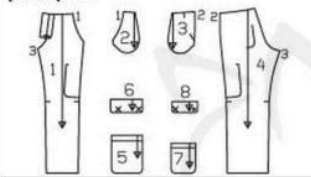
Ткань сложить вдвое лицевой стороной внутрь.



vk.com/burdaby

### Детали 1–8

- |            |  |
|------------|--|
| размер 104 |  |
| размер 110 |  |
| размер 116 |  |
| размер 122 |  |
| размер 128 |  |



### Из ткани пике:

- |   |                |    |
|---|----------------|----|
| 5   | Боковой карман | 2x |
| 6   | Боковой клапан | 4x |
| 7   | Задний карман  | 2x |
| 8   | Задний клапан  | 4x |
| а) 2 детали складок боковых карманов длиной по 38–41–43,5–46,5–49,5 см и шириной по 5,5 см, включая припуски. |                |    |
| Прокладка; см. детали на плане раскладки, выделенные серым цветом.  |                |    |

### Пошив:

■ **Боковые карманы с отрезными бочками.** Мешковину каждого кармана сложить с передней половинкой брюк лицевыми сторонами и притачать вдоль входа в карман (контрольная метка 1). Припуски шва срезать близко к строчке. Мешковину отвернуть вверх и настрочить на припуски шва притачивания близко к шву. Мешковину кармана отвернуть на изнаночную сторону, вход в карман приутюжить и отстрочить в край и на расстоянии 7 мм. Переднюю половинку брюк наложить на боковую часть передней половинки, совместив вход в карман с размеченной линией входа в карман, и приколоть. С изнаночной стороны стачать срезы мешковины. Мешковины кармана приметать под переднюю половинку брюк, предварительно срезав на левой боковой части припуск по линии середины переда.

■ **Клапаны карманов (боковых и задних).** На дублированных прокладкой деталях каждого клапана установить верхние части кнопок по разметке так, чтобы верхние стороны кнопок лежали на изнаночной стороне клапана. По одной дублированной (= деталь клапана с кнопками) и не дублированной прокладкой детали каждого клапана сложить лицевыми сторонами, стачать боковые и нижние срезы. Срезы притачивания клапана оставить открытыми. Припуски шва срезать близко к строчке. Клапан вывернуть и отстрочить в край и на расстоянии 7 мм.

■ **Задние накладные карманы с клапанами.** Припуски по боковым и нижнему срезам каждого кармана обметать. Припуск по верхнему срезу кармана заутюжить на изнаночную сторо-

ну, подвернуть вдвое и застрочить. Припуски по боковым и нижнему срезам кармана заутюжить на изнаночную сторону. Карман приколоть к задней половинке брюк по разметке и настрочить в край, верхние уголки кармана настроить по периметру маленького треугольника. Срезы притачивания каждого клапана заднего кармана притачать на расстоянии 1 см выше кармана, клапан направлен вверх. Припуски шва притачивания клапана срезать до ширины 5 мм, клапан заутюжить вниз и настрочить вдоль шва притачивания на расстоянии 7 мм. На кармане поставить метки для нижних частей кнопок, нижние части кнопок установить.

■ Выполнить боковые швы (контрольная метка 2), оставив открытыми участки от размеченных линий нижних краев половинок брюк вверх на длину по 2 см для прорезов кулисок.

■ **Боковые накладные карманы-портфели.** Цельнокроеную обтачку верхнего среза каждого кармана обметать. Цельнокроеную обтачку отвернуть по линии сгиба на изнаночную сторону, затем снова отвернуть вверх. Припуски по коротким верхним срезам детали складки каждого кармана обметать, заутюжить на изнаночную сторону и настрочить. Один продольный срез детали складки кармана заутюжить на изнаночную сторону. Другой продольный срез детали складки кармана притачать от приутюженного сгиба обтачки к боковым и нижнему срезам кармана лицевой стороной к лицевой стороне, при этом припуски детали складки на участках скругления кармана надсечь в нескольких местах. Припуски шва срезать до ширины 7 мм и обметать вместе. Цельнокроеную обтачку верхнего среза кармана заутюжить на изнаночную сторону и пришить к припускам шва притачивания детали складки. Деталь складки отвернуть на изнаночную сторону, края кармана приутюжить. Затем верхние концы детали складки кармана сложить лицевой стороной внутрь, совместив заутюженный продольный срез детали складки с краем кармана, складку заутюжить. Каждый карман наложить на половинку брюк, заутюженный продольный срез детали складки совместить с линией совмещения и настрочить в край. На верхних уголках кармана наложить складки, боковые края кармана настрочить от верхнего края на длину по ок. 2 см.

■ Выполнить шаговые швы (контрольная метка 3). Припуски швов разутюжить.

■ Стачать срезы банта от метки разреза до шагового шва.

■ **Застежка на молнию.** Цельнокроеные обтачки разреза для застежки на молнию заутюжить на изнаночную сторону; слева — по линии середины переда, справа — не доходя 5 мм до линии середины переда. Застежку-молнию притачать под правый край разреза (припуск под застежку) в край, расположив зубчики застежки-молнии

вплотную к сгибу. Края застежки сколоть, совместив линии середины переда. Свободную тесьму застежки-молнии притачать к обтачке левого края разреза, не закрепляя переднюю половинку брюк. Обтачку приметать. Левый край застежки отстрочить вдоль по разметке, не доходя 3 см до нижнего конца застежки. Откосок сложить вдоль пополам, стачать нижние короткие срезы. Откосок вывернуть. Откосок подложить под правый край застежки и приколоть к обтачке. Обтачку притачать к откоску вплотную к шву притачивания застежки-молнии. Края застежки снова закрыть и продлить отделочную строчку до конца застежки, закрепляя откосок.

■ Выполнить задний средний шов. Припуски шва разутюжить от верха до начала шагового скругления.

■ Полосу для шлевок сложить вдоль пополам лицевой стороной внутрь. На расстоянии 1 см от сгиба проложить строчку. Припуски шва срезать близко к строчке. Полосу вывернуть с помощью маленькой английской булавки, приутюжить и разрезать на 5 равных частей (= шлевки). Шлевки приметать к верхнему срезу брюк: к передним половинкам брюк над входами в карманы, к задним половинкам брюк на расстоянии по 6 см от боковых швов и поверх заднего среднего шва.

■ Пояс сложить вдоль пополам лицевой стороной наружу и приутюжить, затем снова разложить. Пояс притачать к верхнему срезу брюк, закрепляя шлевки, концы пояса выступают за левый край застежки на молнию и откосок. Припуски шва заутюжить на пояс. На концах пояса сложить вдоль пополам лицевой стороной внутрь. На правом конце пояса стачать короткие срезы вдоль края откоска. На левом конце пояса стачать короткие срезы и нижние срезы припуски на застежку пояса до края застежки на молнию, для этого припуски шва притачивания пояса еще раз отвернуть вниз. На уголках припуски швов срезать наискосок. Концы пояса вывернуть. На концах пояса внутренний срез пояса подвернуть на длину по ок. 5 см и приколоть над швом притачивания. Остальной внутренний срез пояса разложить поверх шва притачивания и приколоть. С лицевой стороны проложить строчку точно в шов притачивания пояса, закрепляя внутренний срез. Верхний край пояса отстрочить на расстоянии 2 и 7 мм. На припуске на застежку пояса (левый конец пояса) обметать поперечную петлю. К правому концу пояса пришить пуговицу соответственно петле.

■ Припуски на подгибку низа половинок брюк заутюжить на изнаночную сторону, подвернуть вдвое до ширины по 2 см и застрочить. Ленту разрезать на 2 равные части, отрезки ленты вдеть через прорезы в кулиски нижних краев половинок брюк с помощью английской булавки.